

Министерство сельского хозяйства Российской Федерации

ДЕПАРТАМЕНТ НАУЧНО-ТЕХНОЛОГИЧЕСКОЙ ПОЛИТИКИ И  
ОБРАЗОВАНИЯ

**Петуховский техникум механизации и электрификации сельского хозяйства**  
– филиал федерального государственного бюджетного образовательного  
учреждения высшего образования  
«Курганская государственная сельскохозяйственная академия имени Т.С.  
Мальцева»

**Тимошенко В.Н.**

**ПМ 04 «Управление работами машинно-тракторного парка  
сельскохозяйственной организации»**

**МДК 04.04. Основы безопасного управления автомобилем, трактором,  
самоходной сельскохозяйственной техникой, правовое обеспечение основ  
законодательства в сфере дорожного движения**

Методические указания для выполнения практических работ студентами  
средних профессиональных учебных заведений

Специальность 35.02.07 Механизация сельского хозяйства

## СОДЕРЖАНИЕ

ВВЕДЕНИЕ	3
1 ОБЩИЕ МЕТОДИЧЕСКИЕ РЕКОМЕНДАЦИИ ПО ВЫПОЛНЕНИЮ	3
ЛАБОРАТОРНО-ПРАКТИЧЕСКИХ ЗАНЯТИЙ	
1.1. Перечень практических и лабораторных работ	3
1.2. Укрупненные требования к знаниям и умениям студентов после	4
проведения лабораторных работ или практических занятий	
1.3. Примерная структура практической/лабораторной работы	4
1.4. Правила выполнения практических/лабораторных работ	4
1.5. Рекомендации по подготовке к лабораторным/практическим занятиям	5
1.6. Контроль конечного уровня усвоения знаний	5
1.7. Критерии оценки практических/лабораторных работ	5
1.8. Критерии оценки умений / компетенций	5
2. ИНСТРУКЦИОННО-ТЕХНОЛОГИЧЕСКИЕ КАРТЫ ПРАКТИЧЕСКИХ	8
ЗАНЯТИЙ	
СПИСОК ЛИТЕРАТУРЫ	24

## ВВЕДЕНИЕ

По рабочему учебному плану специальности 35.02.07 Механизация сельского хозяйства предусмотрено выполнение практических работ в объеме 36 часов.

Данные методические рекомендации разработаны с целью повышения качества выполняемых работ, закрепления у обучающихся полученных теоретических знаний и

практических навыков.

Методические указания разработаны для реализации требований ФГОС СПО указанной специальности к уровню подготовки будущих выпускников по профессиональному модулю **ПМ.04** Управление работами машинно-тракторного парка **МДК 04.04**. Основы безопасного управления автомобилем, трактором, самоходной сельскохозяйственной техникой, правовое обеспечение основ законодательства в сфере дорожного движения. Целью данных указаний является оказание помощи студентам при подготовке и выполнении практических работ, для успешного выполнения заданий, для формирования компетенций и умений в области управления МТП.

В пособии дана методика составления отчета по работе, указания по выполнению, приведены список литературы и справочные материалы.

## 1. ОБЩИЕ МЕТОДИЧЕСКИЕ РЕКОМЕНДАЦИИ ПО ВЫПОЛНЕНИЮ ПРАКТИЧЕСКИХ ЗАНЯТИЙ

### 1.1. Перечень практических занятий

**Практическое занятие №1.** Оценка и тренировка внимания, точности, скорости реакции.

**Практическое занятие №2.** Отработка навыков по выводу автомобиля из заноса и по управлению при прохождении поворота

**Практическое занятие №3.** Экспресс-анализ отработанных газов

**Практическое занятие №4.** Дорожно-транспортные происшествия и их причины

**Практическое занятие №5.** Оценка технического состояния тракторов и самоходной сельскохозяйственной техники

**Практическое занятие №6.** Выработка навыков подачи предупредительных сигналов рукой. Формирование умений правильно руководствоваться сигналами регулирования, ориентироваться, оценивать ситуацию и прогнозировать ее развитие. Ознакомление с действиями тракториста в конкретных условиях дорожного движения.

**Практическое занятие №7.** Решение ситуационных задач: «Действия тракториста и водителя самоходной сельскохозяйственной техники в конкретных условиях дорожного движения»

**Практическое занятие №8.** Решение ситуационных задач: «Дорожно-транспортные происшествия с участием тракторов и самоходной сельскохозяйственной техники и их причины»

**Практическое занятие №9.** Решение комплексных задач. Разбор типичных дорожно-транспортных ситуаций, взаимоотношений участников дорожного движения

**Практическое занятие №10.** Разбор типичных дорожно-транспортных ситуаций в зависимости от дорожных знаков.

**Практическое занятие №11.** Разбор типичных дорожных ситуаций по проезду участков дорог в зависимости от значения горизонтальной и вертикальной дорожной разметки.

**Практическое занятие №12.** Разбор типичных дорожно-транспортных ситуаций по маневрированию, расположению транспортных средств на проезжей части. Правила выбора скорости движения, момента выполнения безопасного обгона.

**Практическое занятие №13.** Умение выбирать скорость в соответствии с расстоянием видимости и обзорностью в условиях реального дорожного движения

**Практическое занятие №14.** Выработка навыков подачи предупредительных сигналов рукой. Формирование умений правильно руководствоваться сигналами регулирования, ориентироваться, оценивать ситуацию и прогнозировать ее развитие.

**Практическое занятие №15.** Разводка транспортных средств на макетах перекрестков.

**Практическое занятие №16.** Управление транспортными средствами в ограниченном пространстве, на перекрестках и пешеходных переходах

**Практическое занятие №17.** Перевозка людей и грузов

## **Практическое занятие №18. Решение экзаменационных билетов по ПДД**

### **1.2. Укрупненные требования к знаниям и умениям студентов после проведения практических занятий**

С целью овладения ВПД Управление работами машинно-тракторного парка и соответствующими профессиональными компетенциями обучающийся после выполнения практических работ в ходе освоения **МДК 04.04. Основы безопасного управления автомобилем, трактором, самоходной сельскохозяйственной техникой, правовое обеспечение основ законодательства в сфере дорожного движения** должен:

**уметь:**

- использовать автомобиль, трактор, самоходную сельскохозяйственную технику;

**знать:**

- основы законодательства в сфере дорожного движения.

**использовать знания, умения на практике (иметь практический опыт):**

- безопасно управлять автомобилем, трактором, самоходной сельскохозяйственной техникой.

### **1.3. Примерная структура практической работы**

- Тема практической работы
- Наименование работы
- Цель практической работы
- Норма времени
- Место проведения
- Основные правила по технике безопасности
- Оснащение рабочего места (список материалов и оборудования для проведения занятия)
- Литература
- Ход проведения работы (методические указания)
- Задание для отчета /содержание отчета
- Список контрольных вопросов и заданий.

### **1.4. Правила выполнения практических работ**

Студент должен:

1. строго выполнять весь объем домашней подготовки, указанный в описаниях соответствующих практических занятий;
2. знать, что выполнению каждой работы предшествует проверка готовности студента, которая производится преподавателем до выполнения работы;
3. выполнять практическую работу с максимальной долей самостоятельности;
  - а) использовать указанную в инструкционно-технологической карте литературу и другие источники;
  - б) правильно оформить в тетради отчет;
  - в) ответить на контрольные вопросы;
- 4) знать, что после выполнения работы представляется отчет о проделанной работе с обсуждением полученных результатов и выводов.

### **1.5. Рекомендации по подготовке к практическим занятиям**

При подготовке к практическим занятиям необходимо проработать рекомендуемую тему по лекциям и литературным источникам, а также иметь при себе конспекты лекций, учебники, тетрадь для практических занятий. Если для подготовки к предстоящему практическому занятию преподаватель выдавал задания для самостоятельной работы, студент должен предоставить их выполнение на практическом занятии.

### 1.6. Контроль конечного уровня усвоения знаний

Контроль знаний студентов, полученных на практическом занятии, проводится в форме устной защиты по контрольным вопросам.

Преподаватель проводит индивидуальное собеседование со студентами, проверяет задания, выводы, заключения или другие материалы, позволяющие оценить качество усвоения материала, приобретения практических навыков. К заключительному собеседованию преподаватель может рекомендовать контрольные вопросы, задачи, тестовые задания.

Если студент пропустил практическое занятие по уважительным или неуважительным причинам, он должен самостоятельно проработать данную тему, предоставить преподавателю краткий конспект ответов на вопросы, поставленных к данной теме.

### 1.7. Критерии оценки работ

*Оценка «5»* – работа выполнена в полном объеме и без замечаний.

*Оценка «4»* – работа выполнена правильно с учетом 2-3 несущественных ошибок исправленных самостоятельно по требованию преподавателя.

*Оценка «3»* – работа выполнена правильно не менее, чем на половину, или допущена существенная ошибка.

*Оценка «2»* – допущены две (и более) существенные ошибки в ходе работы, которые студент не может исправить даже по требованию преподавателя, или работа не выполнена.

### 1.8 Критерии оценки умений / компетенций

По итогам каждого лабораторного занятия студент получает «зачтено» или «незачтено». Преподаватель должен оценить сформированные умения / компетенции.

Таблица 1 – Критерии оценки сформированности умений / компетенций

№	Оцениваемые умения/ компетенции	Метод оценки	Критерии оценки	
			Зачтено	Не зачтено
1	Отношение к работе, умение организовать собственную деятельность <b>ОК 1-2 ПК 4.3 – 4.4</b>	Наблюдение руководителя	Отношение к работе заинтересованное, собственная деятельность организована в соответствии с нормой времени, отведённой на ПР	В отведенное для работы время не уложился
2	Умение найти правильный выход из стандартных и нестандартных ситуаций, представленных в задачах ПР	Просмотр результатов	Задачи решены верно	Не способен найти правильный выход из стандартных и нестандартных ситуаций, представленных в

	<b>ОК 3 ПК 4.1-4.4</b>			задачах ПР
3	Умение использовать как полученные ранее знания для решения конкретных задач, так и осуществлять самостоятельный поиск необходимой информации <b>ОК 2, 4, 5 ПК 4.2</b>	Просмотр результатов	Без дополнительных пояснений использует как собственные умения и навыки, так и успешно осуществляет самостоятельный поиск информации	Не способен как использовать собственные знания при выполнении задания, так и осуществить самостоятельный поиск информации
4	Умение отвечать на вопросы, пользоваться специальной терминологией <b>ОК 6-7 ПК 4.3</b>	Собеседовани е	Грамотно отвечает на поставленные вопросы, используя специальную терминологию. Четкая уверенность в ответах	Не владеет требуемым объемом знаний, ограниченный запас слов
5	Умение обобщать, анализировать и делать выводы <b>ОК 3-4 ПК 4.4</b>	Собеседовани е	Аналитический характер изложения, выводы конкретны	Анализ и выводы отсутствуют или поверхностны
6	Оформление работы <b>ОК 8-9 ПК 4.5</b>	Проверка работы	Все оформлено согласно требованиям	Работа выполнена небрежно. Требования не выполнены
7	Умение пользоваться приборами и приспособлениями для ТО и ремонта автомобилей, тракторов и самоходной сельскохозяйственной техники <b>ОК 9 ПК 4.2 – 4.4</b>	Проверка результатов работы	Приборы и приспособления использованы верно	Приборы и приспособления использованы неверно
8	Умение диагностировать неисправности и осуществлять текущий ремонт автомобилей, тракторов и самоходной сельскохозяйственной техники <b>ОК 7, 9 ПК 4.2-4.4</b>	Проверка выполненной работы	Неисправности обнаружены верно, проведены все операции текущего ремонта	Неисправности не обнаружены, проведены не все операции текущего ремонта

## 2. ИНСТРУКЦИОННО-ТЕХНОЛОГИЧЕСКИЕ КАРТЫ ПРАКТИЧЕСКИХ ЗАНЯТИЙ

## ИНСТРУКЦИОННО-ТЕХНОЛОГИЧЕСКАЯ КАРТА ПРАКТИЧЕСКОЙ РАБОТЫ № 1

**ТЕМА:** Основы безопасного управления автомобилем.

**НАИМЕНОВАНИЕ РАБОТЫ:** Оценка и тренировка внимания, точности, скорости реакции

**ЦЕЛЬ РАБОТЫ:** при помощи тестов рассмотреть в себе те психофизиологические качества, которые играют решающую роль при управлении автомобилем

**НОРМА ВРЕМЕНИ:** 90 минут.

**МЕСТО ПРОВЕДЕНИЯ:** кабинет ПДД.

**ОСНАЩЕНИЕ РАБОЧЕГО МЕСТА:** инструкционно-технологическая карта практической работы №1, рисунки для тестов

**ОСНОВНЫЕ ПРАВИЛА ТЕХНИКИ БЕЗОПАСНОСТИ:** соблюдайте правила поведения в кабинете ПДД.

**ЛИТЕРАТУРА:**

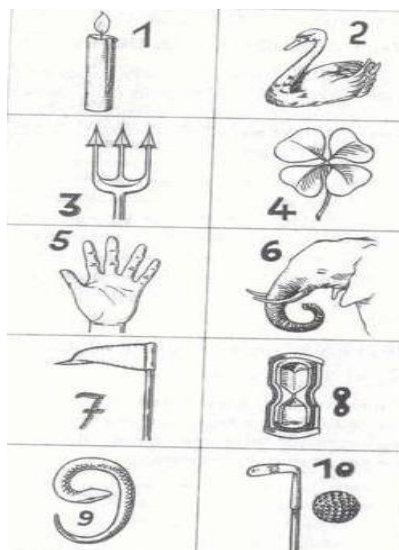
Громаковский, А.А. Билеты для экзаменов в ГИБДД с комментариями категории А и В: / А.А. Громаковский. – С –Пб.: ООО «Лидер», 2010.- 208 с.

Жульнев, Н.Я. Учебник водителя. Правила дорожного движения: / Н.Я. Жульнов. – М.: ООО «Книжное издательство «За рулем», 2010. – 224с

### ВАРИАНТ 1 ХОД ЗАНЯТИЯ:

#### 1. Проверка памяти

**Тест 1.** Посмотрите на рисунок 1 в течение 3–4 с, затем перечислите предметы, которые запомнились.



**Тест 2.** Посмотрите на рисунок 2 3–4 с, отвернитесь и перечислите предметы, которые запомнили.



## 2. Проверка внимания

Представьте себе, что вам надо сделать покупки; в предварительно составленном списке есть следующее: «В хлебном отделе магазина купить хлеб, батоны, пирожное, печенье, булочки, в мясном отделе - колбасу, сосиски, сардельки, паштет, в бакалейном - сахар, соль, растительное масло, перец». Прочтите составленный вами список 5 раз, отложите в сторону, постарайтесь написать снова по памяти.

## 3. Влияние внешних факторов на эмоциональное состояние

Пометьте, какие из приведенных ниже ситуаций больше всего вас нервируют:

- 1) вы хотите позвонить по телефону, но нужный номер постоянно занят;
- 2) когда вы управляете автомобилем, а кто-то непрерывно дает вам советы;
- 3) когда вы замечаете, что кто-то наблюдает за вами;
- 4) вы с кем-то разговариваете, а кто-то другой постоянно вмешивается в вашу беседу;
- 5) когда кто-либо прерывает ход ваших мыслей;
- 6) если кто-то без причины повышает голос;
- 7) вы плохо себя чувствуете, если видите комбинацию цветов, которые, по вашему мнению, не сочетаются друг с другом;
- 8) когда вы здороваетесь с кем-либо за руку и не ощущаете ни малейшего ответного чувства;
- 9) разговор с человеком, который все знает лучше вас.

Цифры запишите в тетрадь.

## ЗАДАНИЯ ДЛЯ ОТЧЁТА:

1. Выполните задания практической работы.
2. Узнайте результаты тестов у преподавателя.
3. Ответьте на контрольные вопросы.

## КОНТРОЛЬНЫЕ ВОПРОСЫ:

1. Для чего водителю необходимо знать психофизиологические основы вождения автомобиля?
2. Назовите группы качеств личности водителя. Как влияет каждая из них на практическую деятельность?

## ИНСТРУКЦИОННО-ТЕХНОЛОГИЧЕСКАЯ КАРТА ПРАКТИЧЕСКОЙ РАБОТЫ №2



**ТЕМА** Основы безопасного управления автомобилем

**НАИМЕНОВАНИЕ РАБОТЫ:** Отработка навыков по выводу автомобиля из заноса и по управлению при прохождении поворота.

**ЦЕЛЬ РАБОТЫ:** Изучив подборки видео, отработать навыки по выводу автомобиля из заноса и по управлению при прохождении поворота.

**НОРМА ВРЕМЕНИ:** 90 минут.

**МЕСТО ПРОВЕДЕНИЯ:** компьютерный кабинет.

**ОСНАЩЕНИЕ РАБОЧЕГО МЕСТА:** инструкционно-технологическая карта практической работы №2, компьютерный класс

**ОСНОВНЫЕ ПРАВИЛА ТЕХНИКИ БЕЗОПАСНОСТИ:** соблюдайте правила поведения в компьютерном кабинете.

**ЛИТЕРАТУРА:**

Громаковский, А.А. Билеты для экзаменов в ГИБДД с комментариями категории А и В: / А.А. Громаковский. – С –Пб.: ООО «Лидер», 2010. – 208 с.

Жульнев, Н.Я. Учебник водителя. Правила дорожного движения: / Н.Я. Жульнов. – М.: ООО «Книжное издательство «За рулем», 2010. – 224с

### **ВАРИАНТ 1**

#### **ХОД ЗАНЯТИЯ:**

Просмотреть пять подборок видео заноса для 1 варианта, записать в тетрадь, как можно вывести автомобиль из создавшейся сложной ситуации, в той последовательности, в которой вы их просматривали.

#### **ЗАДАНИЯ ДЛЯ ОТЧЁТА:**

1. Выполните задание практической работы.
2. Сдайте результаты работы преподавателю.
3. Ответьте на контрольные вопросы.

#### **КОНТРОЛЬНЫЕ ВОПРОСЫ:**

1. В чём разница заноса на передне- и заднеприводном автомобиле?
2. Как вывести машину из заноса, если имеется встречный транспорт?

### **ИНСТРУКЦИОННО-ТЕХНОЛОГИЧЕСКАЯ КАРТА ПРАКТИЧЕСКОЙ РАБОТЫ №3**

**ТЕМА:** Основы безопасного управления автомобилем.

**НАИМЕНОВАНИЕ РАБОТЫ:** Экспресс-анализ отработанных газов.

**ЦЕЛЬ РАБОТЫ:** изучить методику измерения и анализа уровня отработанных газов автомобиля.

**НОРМА ВРЕМЕНИ:** 90 минут.

**МЕСТО ПРОВЕДЕНИЯ:** лаборатория ТО.

**ОСНАЩЕНИЕ РАБОЧЕГО МЕСТА:** инструкционно-технологическая карта практической работы №3, прибор [AXONE DIRECT](#), автомобиль.

**ОСНОВНЫЕ ПРАВИЛА ТЕХНИКИ БЕЗОПАСНОСТИ:** соблюдайте правила поведения в лаборатории ТО.

**ЛИТЕРАТУРА:**

Громаковский, А.А. Билеты для экзаменов в ГИБДД с комментариями категории А и В: / А.А. Громаковский. – С –Пб.: ООО «Лидер», 2010. – 208 с.

Жульнев, Н.Я. Учебник водителя. Правила дорожного движения: / Н.Я. Жульнов. – М.: ООО «Книжное издательство «За рулем», 2010. – 224с

**ВАРИАНТ 1**  
**ХОД ЗАНЯТИЯ:**

Измерить прибором [AXONE DIRECT](#) уровень отработанных газов и проанализировать результат.

**ЗАДАНИЯ ДЛЯ ОТЧЁТА:**

1. Выполните задание практической работы.
2. Сдайте результаты работы преподавателю.
3. Ответьте на контрольные вопросы.

**КОНТРОЛЬНЫЕ ВОПРОСЫ:**

1. Как влияют эксплуатационные свойства автомобиля на безопасность дорожного движения?
2. Что включает в себя понятие «экологическая безопасность транспортного средства»?

**ИНСТРУКЦИОННО-ТЕХНОЛОГИЧЕСКАЯ КАРТА  
ПРАКТИЧЕСКОЙ РАБОТЫ №4**

**ТЕМА:** Основы безопасного управления автомобилем.

**НАИМЕНОВАНИЕ РАБОТЫ:** ДТП и их причины.

**ЦЕЛЬ РАБОТЫ:** по видеоурокам ПДД изучить разного рода дорожно-транспортные происшествия и выявить их причины

**НОРМА ВРЕМЕНИ:** 90 минут.

**МЕСТО ПРОВЕДЕНИЯ:** компьютерный кабинет.

**ОСНАЩЕНИЕ РАБОЧЕГО МЕСТА:** инструкционно-технологическая карта практической работы №4, компьютерный класс

**ОСНОВНЫЕ ПРАВИЛА ТЕХНИКИ БЕЗОПАСНОСТИ:** соблюдайте правила поведения в компьютерном кабинете.

**ЛИТЕРАТУРА:**

Громаковский, А.А. Билеты для экзаменов в ГИБДД с комментариями категории А и В: / А.А. Громаковский. – С –Пб.: ООО «Лидер», 2010. – 208 с.

Жульнев, Н.Я. Учебник водителя. Правила дорожного движения: / Н.Я. Жульнев. – М.: ООО «Книжное издательство «За рулем», 2010. – 224с

**ВАРИАНТ 1**  
**ХОД ЗАНЯТИЯ:**

Просмотреть пять подборок видео ДТП для 1 варианта, записать в тетрадь их причины в той последовательности, в которой вы их просматривали.

**ЗАДАНИЯ ДЛЯ ОТЧЁТА:**

1. Выполните задание практической работы.
2. Сдайте результаты работы преподавателю.
3. Ответьте на контрольные вопросы.

**КОНТРОЛЬНЫЕ ВОПРОСЫ:**

1. Дайте определение термину «Дорога».
2. Какое основное назначение дороги? Что относится к дорогам? Назовите основные элементы дороги?

**ИНСТРУКЦИОННО-ТЕХНОЛОГИЧЕСКАЯ КАРТА  
ПРАКТИЧЕСКОЙ РАБОТЫ №5**

**ТЕМА:** Основы безопасного управления трактором, самоходной сельскохозяйственной техникой.

**НАИМЕНОВАНИЕ РАБОТЫ:** Оценка технического состояния тракторов и самоходной сельскохозяйственной техники

**ЦЕЛЬ РАБОТЫ:** решив задачи, оценить техническое состояние тракторов и самоходной сельскохозяйственной техники

**НОРМА ВРЕМЕНИ:** 90 минут.

**МЕСТО ПРОВЕДЕНИЯ:** кабинет ПДД.

**ОСНАЩЕНИЕ РАБОЧЕГО МЕСТА:** инструкционно-технологическая карта практической работы №1, рисунки для задач

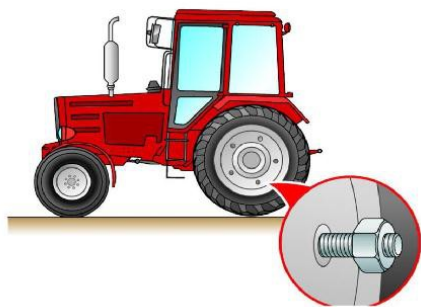
**ОСНОВНЫЕ ПРАВИЛА ТЕХНИКИ БЕЗОПАСНОСТИ:** соблюдайте правила поведения в кабинете ПДД.

**ЛИТЕРАТУРА:**

Книги по тракторам и сельхозтехнике [Электронный ресурс] // [сайт] / Моя спецтехника. Трактор Т-25 в подсобном хозяйстве. – Режим доступа: <http://traktor25.ru/knigi-po-traktoru-besplatno/knigi-po-traktoru-i-selhoz-texnike.html>

### **ВАРИАНТ 1 ХОД ЗАНЯТИЯ:**

1. Допускается ли эксплуатация самоходной сельскохозяйственной техники с ослабленным креплением диска колеса. Опишите возможные последствия



2. Допускается ли эксплуатация самоходной сельскохозяйственной техники при подтекании топлива 1-2 капли в минуту из топливопровода. Опишите в тетради возможные последствия.
3. При регулировке механизма газораспределения в дизеле механик обнаружил зазор между бойком коромысла и торцом стержня клапана на непрогретом двигателе величиной 0,5 мм. Его действия.

### **ЗАДАНИЯ ДЛЯ ОТЧЁТА:**

1. Выполните задание практической работы.
2. Сдайте результаты работы преподавателю.
3. Ответьте на контрольные вопросы.

### **КОНТРОЛЬНЫЕ ВОПРОСЫ:**

1. Каким требованиям безопасности должны отвечать рулевое управление тракторов, самоходных машин, самоходных комбайнов и рычаги управления рабочими органами сельскохозяйственных машин?
2. Каким требованиям должны отвечать электрооборудование и сигнализация на тракторах?

## **ИНСТРУКЦИОННО-ТЕХНОЛОГИЧЕСКАЯ КАРТА ПРАКТИЧЕСКОЙ РАБОТЫ №6**

**ТЕМА:** Основы безопасного управления трактором, самоходной сельскохозяйственной техникой.

**НАИМЕНОВАНИЕ РАБОТЫ:** Выработка навыков подачи предупредительных сигналов рукой. Формирование умений правильно руководствоваться сигналами регулирования, ориентироваться, оценивать ситуацию и прогнозировать ее развитие. Ознакомление с действиями тракториста в конкретных условиях дорожного движения.

**ЦЕЛЬ РАБОТЫ:** решив задачи, связанные с действиями тракториста, выработать навыки правильного ориентирования в условиях дорожного движения.

**НОРМА ВРЕМЕНИ:** 90 минут.

**МЕСТО ПРОВЕДЕНИЯ:** кабинет ПДД.

**ОСНАЩЕНИЕ РАБОЧЕГО МЕСТА:** инструкционно-технологическая карта практической работы №6, рисунки для задач

**ОСНОВНЫЕ ПРАВИЛА ТЕХНИКИ БЕЗОПАСНОСТИ:** соблюдайте правила поведения в кабинете ПДД.

**ЛИТЕРАТУРА:** Книги по тракторам и сельхозтехнике [Электронный ресурс] // [сайт] / Моя спецтехника. Трактор Т-25 в подсобном хозяйстве. – Режим доступа: <http://traktor25.ru/knigi-po-trektoru-besplatno/knigi-po-trektoru-i-selxoz-texnike.html>

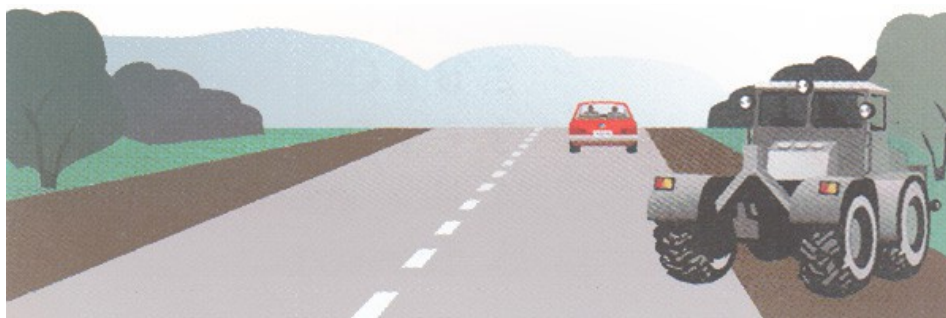
### ВАРИАНТ 1 ХОД ЗАНЯТИЯ:



1. В каких направлениях разрешено продолжить движение? Ответьте на вопрос письменно, ответ объясните.



2. Разрешено ли водителю самоходной машины выполнить разворот на перекрестке? Ответьте на вопрос письменно, ответ объясните.



3. Правильно ли остановился водитель самоходной машины? Ответьте на вопрос письменно, ответ объясните.

### **ЗАДАНИЯ ДЛЯ ОТЧЁТА:**

1. Выполните задание практической работы.
2. Сдайте результаты работы преподавателю.
3. Ответьте на контрольные вопросы.

### **КОНТРОЛЬНЫЕ ВОПРОСЫ:**

1. Расскажите правила подачи сигналов световыми указателями поворотов и рукой.
2. Опишите случаи, разрешающие применение звуковых сигналов

## **ИНСТРУКЦИОННО-ТЕХНОЛОГИЧЕСКАЯ КАРТА ПРАКТИЧЕСКОЙ РАБОТЫ №7**

**ТЕМА:** Основы безопасного управления трактором, самоходной сельскохозяйственной техникой.

**НАИМЕНОВАНИЕ РАБОТЫ:** Решение ситуационных задач: «Действия тракториста и водителя самоходной сельскохозяйственной техники в конкретных условиях дорожного движения»

**ЦЕЛЬ РАБОТЫ:** решив задачи, связанные с действиями тракториста, выработать навыки правильного ориентирования в условиях дорожного движения.

**НОРМА ВРЕМЕНИ:** 90 минут.

**МЕСТО ПРОВЕДЕНИЯ:** кабинет ПДД.

**ОСНАЩЕНИЕ РАБОЧЕГО МЕСТА:** инструкционно-технологическая карта практической работы №6, рисунки для задач

**ОСНОВНЫЕ ПРАВИЛА ТЕХНИКИ БЕЗОПАСНОСТИ:** соблюдайте правила поведения в кабинете ПДД.

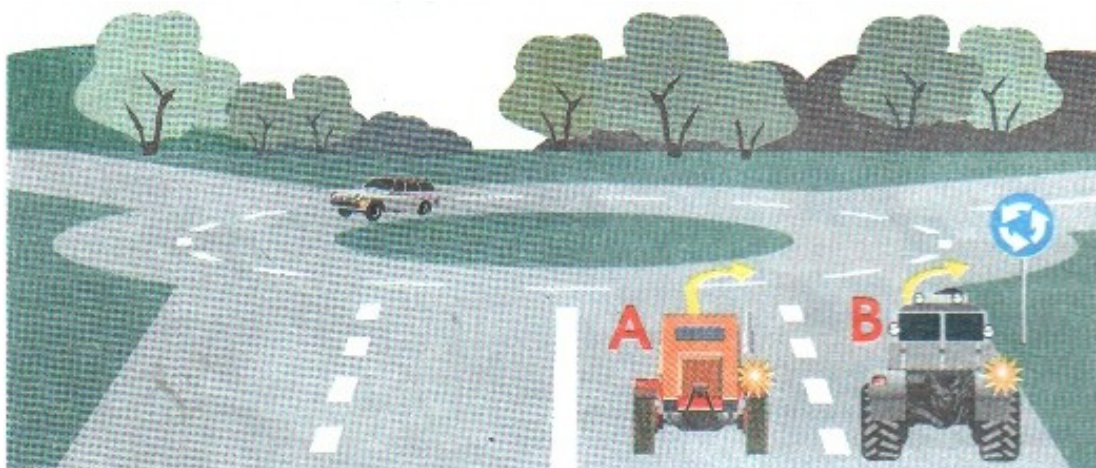
**ЛИТЕРАТУРА:** Книги по тракторам и сельхозтехнике [Электронный ресурс] // [сайт] / Моя спецтехника. Трактор Т-25 в подсобном хозяйстве. – Режим доступа: <http://traktor25.ru/knigi-po-traktoru-besplatno/knigi-po-traktoru-i-selxoz-texnike.html>

### **ВАРИАНТ 1**

#### **ХОД ЗАНЯТИЯ:**

1. Водитель какого ТС имеет преимущество при въезде на перекрёсток с круговым движением. Объясните ответ письменно.





2. Объясните письменно очерёдность проезда перекрёстка транспортными средствами.



3. Объясните письменно очерёдность проезда перекрёстка транспортными средствами.



### **ЗАДАНИЯ ДЛЯ ОТЧЁТА:**

1. Выполните задание практической работы.
2. Сдайте результаты работы преподавателю.
3. Ответьте на контрольные вопросы.

### **КОНТРОЛЬНЫЕ ВОПРОСЫ:**

1. Можно ли работать на гусеничной машине с неисправными или отсутствующими световыми сигналами?
2. Можно ли работать на гусеничной самоходной машине с неисправным звуковым сигналом?

## **ИНСТРУКЦИОННО-ТЕХНОЛОГИЧЕСКАЯ КАРТА ПРАКТИЧЕСКОЙ РАБОТЫ №8**

**ТЕМА:** Основы безопасного управления трактором, самоходной сельскохозяйственной техникой.

**НАИМЕНОВАНИЕ РАБОТЫ:** Решение ситуационных задач: «Дорожно-транспортные происшествия с участием тракторов и самоходной сельскохозяйственной техники и их причины»

**ЦЕЛЬ РАБОТЫ:** изучив подборку видеоматериалов, разобрать причины ДТП с участием тракторов и самоходной сельскохозяйственной техники

**НОРМА ВРЕМЕНИ:** 90 минут.

**МЕСТО ПРОВЕДЕНИЯ:** компьютерный кабинет.

**ОСНАЩЕНИЕ РАБОЧЕГО МЕСТА:** инструкционно-технологическая карта практической работы №8, компьютерный класс

**ОСНОВНЫЕ ПРАВИЛА ТЕХНИКИ БЕЗОПАСНОСТИ:** соблюдайте правила поведения в компьютерном кабинете.

**ЛИТЕРАТУРА:** Книги по тракторам и сельхозтехнике [Электронный ресурс] // [сайт] / Моя спецтехника. Трактор Т-25 в подсобном хозяйстве. – Режим доступа: <http://traktor25.ru/knigi-po-traktoru-besplatno/knigi-po-traktoru-i-selxoz-texnike.html>

### **ВАРИАНТ 1**

#### **ХОД ЗАНЯТИЯ:**

Просмотреть первые пять видео ДТП с участием тракторов и самоходной сельскохозяйственной техники, записать в тетрадь ответы на вопросы: а)кто является виновником аварии; б)как можно было избежать ДТП в той последовательности, в которой вы их просматривали.

#### **ЗАДАНИЯ ДЛЯ ОТЧЁТА:**

- 1.Выполните задание практической работы.
- 2.Сдайте результаты работы преподавателю.
- 3.Ответьте на контрольные вопросы.

#### **КОНТРОЛЬНЫЕ ВОПРОСЫ:**

1. При каком режиме эксплуатации необходима комплектация гусеничной самоходной машины медицинской аптечкой?
2. С какой стороны следует подъезжать к месту заправки топливно-смазочными материалами: а)с подветренной; б)с наветренной; в)с любой. Ответ объясните.

## **ИНСТРУКЦИОННО-ТЕХНОЛОГИЧЕСКАЯ КАРТА ПРАКТИЧЕСКОЙ РАБОТЫ №9**

**ТЕМА** Правовое обеспечение основ законодательства в сфере дорожного движения.

**НАИМЕНОВАНИЕ РАБОТЫ:** Решение комплексных задач. Разбор типичных дорожно-транспортных ситуаций, взаимоотношений участников дорожного движения

**ЦЕЛЬ РАБОТЫ:** решив задачи, связанные с действиями участников дорожного движения, выработать навыки правильного ориентирования в условиях типичных дорожно-транспортных ситуаций.

**НОРМА ВРЕМЕНИ:** 90 минут.

**МЕСТО ПРОВЕДЕНИЯ:** кабинет ПДД.

**ОСНАЩЕНИЕ РАБОЧЕГО МЕСТА:** инструкционно-технологическая карта практической работы №9, рисунки для задач

**ОСНОВНЫЕ ПРАВИЛА ТЕХНИКИ БЕЗОПАСНОСТИ:** соблюдайте правила поведения в кабинете ПДД.

**ЛИТЕРАТУРА:**

Громаковский, А.А. Билеты для экзаменов в ГИБДД с комментариями категории А и В: / А.А. Громаковский. –С –Пб.: ООО «Лидер», 2010.- 208 с.

Жульнев, Н.Я. Учебник водителя. Правила дорожного движения: / Н.Я. Жульнов. – М.: ООО «Книжное издательство «За рулем», 2010. – 224с

**ВАРИАНТ 1**

**ХОД ЗАНЯТИЯ:**

Задача 1. Водитель остановил ТС на дороге с уклоном, не приняв мер для исключения его самопроизвольного движения. Запишите в тетрадь три возможных варианта развития действия.

Задача 2. Водитель впереди движущегося транспортного средства применил экстренное торможение. Запишите в тетрадь ваши действия.

Задача 3. На полосе вашего движения внезапно появилось животное. Опишите ваши действия, если это животное а) заяц; б) лошадь.

**ЗАДАНИЯ ДЛЯ ОТЧЁТА:**

1. Выполните задание практической работы.
2. Сдайте результаты работы преподавателю.
3. Ответьте на контрольные вопросы.

**КОНТРОЛЬНЫЕ ВОПРОСЫ:**

1. Что называют ДТС (дорожно-транспортной ситуацией)?
2. Опишите действия водителя при вынужденной остановке в местах, где остановка запрещена, или там, где с учетом условий видимости, транспортное средство не может быть своевременно замечено другими водителями.

**ИНСТРУКЦИОННО-ТЕХНОЛОГИЧЕСКАЯ КАРТА  
ПРАКТИЧЕСКОЙ РАБОТЫ №10**

**ТЕМА:** Правовое обеспечение основ законодательства в сфере дорожного движения.

**НАИМЕНОВАНИЕ РАБОТЫ:** Разбор типичных дорожно-транспортных ситуаций в зависимости от дорожных знаков.

**ЦЕЛЬ РАБОТЫ:** отработка навыков безопасного управления ТС в различных дорожно-транспортных ситуациях в зависимости от знаков дорожной разметки.

**НОРМА ВРЕМЕНИ:** 90 минут.

**МЕСТО ПРОВЕДЕНИЯ:** компьютерный кабинет.

**ОСНАЩЕНИЕ РАБОЧЕГО МЕСТА:** инструкционно-технологическая карта практической работы №10, компьютер.

**ОСНОВНЫЕ ПРАВИЛА ТЕХНИКИ БЕЗОПАСНОСТИ:** соблюдайте правила поведения в компьютерном кабинете.

**ЛИТЕРАТУРА:**

Громаковский, А.А. Билеты для экзаменов в ГИБДД с комментариями категории А и В: / А.А. Громаковский. –С –Пб.: ООО «Лидер», 2010.- 208 с.

Жульнев, Н.Я. Учебник водителя. Правила дорожного движения: / Н.Я. Жульнов. – М.: ООО «Книжное издательство «За рулем», 2010. – 224с



## **ВАРИАНТ 1**

### **ХОД ЗАНЯТИЯ:**

Посмотрев видео для 1 варианта типичных опасных дорожных ситуаций, ответьте на вопрос: какое вероятно дальнейшее развитие ситуации? Ответ на вопрос запишите в тетрадь.

### **ЗАДАНИЯ ДЛЯ ОТЧЁТА:**

- 1.Выполните задание практической работы.
- 2.Сдайте результаты работы преподавателю.
- 3.Ответьте на контрольные вопросы.

### **КОНТРОЛЬНЫЕ ВОПРОСЫ:**

- 1.Расскажите о предупреждающих знаках, их назначении, общих признаках предупреждения и назначении каждого знака.
- 2.Расскажите о знаках дополнительной информации (таблички): назначение, название и установка знаков, о взаимодействии табличек с другими группами дорожных знаков.

## **ИНСТРУКЦИОННО-ТЕХНОЛОГИЧЕСКАЯ КАРТА ПРАКТИЧЕСКОЙ РАБОТЫ №11**

**ТЕМА:** Правовое обеспечение основ законодательства в сфере дорожного движения.

**НАИМЕНОВАНИЕ РАБОТЫ:** Разбор типичных дорожно-транспортных ситуаций в зависимости от значения горизонтальной и вертикальной дорожной разметки.

**ЦЕЛЬ РАБОТЫ:** отработка навыков безопасного управления ТС в различных дорожно-транспортных ситуациях в зависимости от знаков дорожной разметки.

**НОРМА ВРЕМЕНИ:** 90 минут.

**МЕСТО ПРОВЕДЕНИЯ:** компьютерный кабинет.

**ОСНАЩЕНИЕ РАБОЧЕГО МЕСТА:** инструкционно-технологическая карта практической работы №11, компьютер.

**ОСНОВНЫЕ ПРАВИЛА ТЕХНИКИ БЕЗОПАСНОСТИ:** соблюдайте правила поведения в компьютерном кабинете.

### **ЛИТЕРАТУРА:**

Громаковский, А.А.Билеты для экзаменов в ГИБДД с комментариями категории А и В: / А.А.Громаковский. –С –Пб.: ООО «Лидер», 2010.- 208 с.

Жульнев, Н.Я. Учебник водителя. Правила дорожного движения: / Н.Я.Жульнов. – М.: ООО «Книжное издательство «За рулем», 2010. – 224с

## **ВАРИАНТ 1**

### **ХОД ЗАНЯТИЯ:**

Посмотрев видео для 1 варианта типичных опасных дорожных ситуаций, ответьте на вопрос: какое вероятно дальнейшее развитие ситуации? Ответ на вопрос запишите в тетрадь.

### **ЗАДАНИЯ ДЛЯ ОТЧЁТА:**

- 1.Выполните задание практической работы.
- 2.Сдайте результаты работы преподавателю.
- 3.Ответьте на контрольные вопросы.

### **КОНТРОЛЬНЫЕ ВОПРОСЫ:**

- 1.Расскажите о значении дорожных знаков в общей системе организации дорожного движения.
- 2.Расскажите о запрещающих знаках, их назначение, об общем признаке запрещения, названии, назначении и месте установки каждого знака.

## **ИНСТРУКЦИОННО-ТЕХНОЛОГИЧЕСКАЯ КАРТА ПРАКТИЧЕСКОЙ РАБОТЫ №12**

**ТЕМА:** Правовое обеспечение основ законодательства в сфере дорожного движения.

**НАИМЕНОВАНИЕ РАБОТЫ:** Разбор типичных дорожно-транспортных ситуаций по маневрированию, расположению транспортных средств на проезжей части. Правила выбора скорости движения, момента выполнения безопасного обгона.

**ЦЕЛЬ РАБОТЫ:** Умение решать ситуационные задачи в транспортном потоке.

**НОРМА ВРЕМЕНИ:** 90 минут.

**МЕСТО ПРОВЕДЕНИЯ:** кабинет ПДД.

**ОСНАЩЕНИЕ РАБОЧЕГО МЕСТА:** инструкционно-технологическая карта практической работы №12, стенд «Светофоры дорожного движения».

**ОСНОВНЫЕ ПРАВИЛА ТЕХНИКИ БЕЗОПАСНОСТИ:** соблюдайте правила поведения в кабинете ПДД.

**ЛИТЕРАТУРА:**

Громаковский, А.А. Билеты для экзаменов в ГИБДД с комментариями категории А и В: / А.А. Громаковский. – С –Пб.: ООО «Лидер», 2010.- 208 с.

Жульнев, Н.Я. Учебник водителя. Правила дорожного движения: / Н.Я. Жульнов. – М.: ООО «Книжное издательство «За рулем», 2010. – 224с

### **ВАРИАНТ 1 ХОД ЗАНЯТИЯ:**

1. Рассмотрите ситуационную задачу, предложенную преподавателем на стенде «Светофоры дорожного движения» и в тетради ответьте на вопрос: как можно безопасно выйти из ситуации, если возникла она а) в случае запоздалого включения указателя поворота автомобилем-лидером, б) в случае несоблюдения безопасной дистанции.
2. Решите задачу: какой приблизительно путь займет обгон того или иного автомобиля машиной. Расчёты вести исходя из того, что скорость вашего автомобиля 60 км/ч; 40 км/ч.

### **ЗАДАНИЯ ДЛЯ ОТЧЁТА:**

1. Выполните задание практической работы.
2. Сдайте результаты работы преподавателю.
3. Ответьте на контрольные вопросы.

### **КОНТРОЛЬНЫЕ ВОПРОСЫ:**

1. Как держать безопасную дистанцию и безопасный боковой интервал?
2. При движении в плотном потоке Вы заметили сзади транспортное средство, движущееся на слишком малой дистанции. Как следует поступить, чтобы обеспечить безопасность движения?

## **ИНСТРУКЦИОННО-ТЕХНОЛОГИЧЕСКАЯ КАРТА ПРАКТИЧЕСКОЙ РАБОТЫ № 13**

**ТЕМА:** Правовое обеспечение основ законодательства в сфере дорожного движения.

**НАИМЕНОВАНИЕ РАБОТЫ:** Умение выбирать скорость в соответствии с расстоянием видимости и обзорностью в условиях реального дорожного движения

**ЦЕЛЬ РАБОТЫ:** Умение решать ситуационные задачи в ограниченном пространстве, на перекрёстках и пешеходных переходах.

**НОРМА ВРЕМЕНИ:** 90 минут.

**МЕСТО ПРОВЕДЕНИЯ:** кабинет ПДД.

**ОСНАЩЕНИЕ РАБОЧЕГО МЕСТА:** инструкционно-технологическая карта практической работы №13, стенд «Светофоры дорожного движения».

**ОСНОВНЫЕ ПРАВИЛА ТЕХНИКИ БЕЗОПАСНОСТИ:** соблюдайте правила поведения в кабинете ПДД.

**ЛИТЕРАТУРА:**

Громаковский, А.А. Билеты для экзаменов в ГИБДД с комментариями категории А и В: / А.А. Громаковский. – С –Пб.: ООО «Лидер», 2010.- 208 с.

Жульнев, Н.Я. Учебник водителя. Правила дорожного движения: / Н.Я. Жульнев. – М.: ООО «Книжное издательство «За рулем», 2010. – 224с

**ВАРИАНТ 1**

**ХОД ЗАНЯТИЯ:**

Рассмотрите ситуационную задачу, предложенную преподавателем на стенде «Светофоры дорожного движения», и напишите в тетради все возможные варианты дальнейшего действия участников дорожного движения.

**ЗАДАНИЯ ДЛЯ ОТЧЁТА:**

1. Выполните задание практической работы.
2. Сдайте результаты работы преподавателю.
3. Ответьте на контрольные вопросы.

**КОНТРОЛЬНЫЕ ВОПРОСЫ:**

1. От чего зависит выбор допустимой безопасной скорости?
2. Какими должны быть действия водителя при недостаточной обзорности и видимости?

**ИНСТРУКЦИОННО-ТЕХНОЛОГИЧЕСКАЯ КАРТА  
ПРАКТИЧЕСКОЙ РАБОТЫ № 14**

**ТЕМА:** Правовое обеспечение основ законодательства в сфере дорожного движения.

**НАИМЕНОВАНИЕ РАБОТЫ:** Выработка навыков подачи предупредительных сигналов рукой. Формирование умений правильно руководствоваться сигналами регулирования, ориентироваться, оценивать ситуацию и прогнозировать ее развитие.

**ЦЕЛЬ РАБОТЫ:** Умение решать ситуационные задачи, связанные с подачей предупредительных сигналов рукой и сигналами регулирования.

**НОРМА ВРЕМЕНИ:** 90 минут.

**МЕСТО ПРОВЕДЕНИЯ:** кабинет ПДД.

**ОСНАЩЕНИЕ РАБОЧЕГО МЕСТА:** инструкционно-технологическая карта практической работы №14, стенд «Светофоры дорожного движения».

**ОСНОВНЫЕ ПРАВИЛА ТЕХНИКИ БЕЗОПАСНОСТИ:** соблюдайте правила поведения в кабинете ПДД.

**ЛИТЕРАТУРА:**

Громаковский, А.А. Билеты для экзаменов в ГИБДД с комментариями категории А и В: / А.А. Громаковский. – С –Пб.: ООО «Лидер», 2010.- 208 с.

Жульнев, Н.Я. Учебник водителя. Правила дорожного движения: / Н.Я. Жульнев. – М.: ООО «Книжное издательство «За рулем», 2010. – 224с

**ВАРИАНТ 1**

**ХОД ЗАНЯТИЯ:**

1. Рассмотрите ситуационную задачу, предложенную преподавателем на стенде «Светофоры дорожного движения», и напишите в тетради все возможные варианты дальнейшего действия участников дорожного движения.
2. **Вы намерены повернуть направо. Ваши действия?**



### **ЗАДАНИЯ ДЛЯ ОТЧЁТА:**

1. Выполните задание практической работы.
2. Сдайте результаты работы преподавателю.
3. Ответьте на контрольные вопросы.

### **КОНТРОЛЬНЫЕ ВОПРОСЫ:**

1. Разрешается ли Вам продолжить движение, если регулировщик поднял руку вверх, после того, как вы въехали на перекрёсток?
2. Как должен двигаться водитель, поворачивая налево или разворачиваясь - перед регулировщиком или за регулировщиком?

## **ИНСТРУКЦИОННО-ТЕХНОЛОГИЧЕСКАЯ КАРТА ПРАКТИЧЕСКОЙ РАБОТЫ №15**

**ТЕМА:** Правовое обеспечение основ законодательства в сфере дорожного движения.

**НАИМЕНОВАНИЕ РАБОТЫ:** Разводка транспортных средств на макетах перекрёстков

**ЦЕЛЬ РАБОТЫ:** Умение решать ситуационные задачи в ограниченном пространстве, на перекрёстках и пешеходных переходах.

**НОРМА ВРЕМЕНИ:** 90 минут.

**МЕСТО ПРОВЕДЕНИЯ:** кабинет ПДД.

**ОСНАЩЕНИЕ РАБОЧЕГО МЕСТА:** инструкционно-технологическая карта практической работы №15, стенд «Светофоры дорожного движения».

**ОСНОВНЫЕ ПРАВИЛА ТЕХНИКИ БЕЗОПАСНОСТИ:** соблюдайте правила поведения в кабинете ПДД.

**ЛИТЕРАТУРА:**

Громаковский, А.А. Билеты для экзаменов в ГИБДД с комментариями категории А и В: / А.А. Громаковский. – С –Пб.: ООО «Лидер», 2010.- 208 с.

Жульнев, Н.Я. Учебник водителя. Правила дорожного движения: / Н.Я. Жульнев. – М.: ООО «Книжное издательство «За рулем», 2010. – 224с

### **ВАРИАНТ 1 ХОД ЗАНЯТИЯ:**

Рассмотрите ситуационную задачу, предложенную преподавателем на стенде «Светофоры дорожного движения», и напишите в тетради все возможные варианты дальнейшего действия участников дорожного движения.

### **ЗАДАНИЯ ДЛЯ ОТЧЁТА:**

1. Выполните задание практической работы.
2. Сдайте результаты работы преподавателю.
3. Ответьте на контрольные вопросы.

### **КОНТРОЛЬНЫЕ ВОПРОСЫ:**

3. От чего зависит выбор допустимой безопасной скорости?
4. Какими должны быть действия водителя при недостаточной обзорности и видимости?

### **ИНСТРУКЦИОННО-ТЕХНОЛОГИЧЕСКАЯ КАРТА ПРАКТИЧЕСКОЙ РАБОТЫ № 16**

**ТЕМА:** Правовое обеспечение основ законодательства в сфере дорожного движения.

**НАИМЕНОВАНИЕ РАБОТЫ:** Управление транспортными средствами в ограниченном пространстве, на перекрестках и пешеходных переходах

**ЦЕЛЬ РАБОТЫ:** Умение решать ситуационные задачи на перекрестках в реальном движущемся потоке.

**НОРМА ВРЕМЕНИ:** 90 минут.

**МЕСТО ПРОВЕДЕНИЯ:** кабинет ПДД.

**ОСНАЩЕНИЕ РАБОЧЕГО МЕСТА:** инструкционно-технологическая карта практической работы №16, стенд «Светофоры дорожного движения».

**ОСНОВНЫЕ ПРАВИЛА ТЕХНИКИ БЕЗОПАСНОСТИ:** соблюдайте правила поведения в кабинете ПДД.

**ЛИТЕРАТУРА:**

Громаковский, А.А. Билеты для экзаменов в ГИБДД с комментариями категории А и В: / А.А. Громаковский. – С –Пб.: ООО «Лидер», 2010.- 208 с.

Жульнев, Н.Я. Учебник водителя. Правила дорожного движения: / Н.Я. Жульнев. – М.: ООО «Книжное издательство «За рулем», 2010. – 224с

### **ВАРИАНТ 1 ХОД ЗАНЯТИЯ:**

Рассмотрите ситуационную задачу, предложенную преподавателем на стенде «Светофоры дорожного движения», и напишите в тетради все возможные варианты дальнейшего действия участников дорожного движения.

### **ЗАДАНИЯ ДЛЯ ОТЧЁТА:**

1. Выполните задание практической работы.
2. Сдайте результаты работы преподавателю.
3. Ответьте на контрольные вопросы.

### **КОНТРОЛЬНЫЕ ВОПРОСЫ:**

1. Дайте классификацию перекрестков и расскажите о правилах проезда через перекресток.
2. Расскажите об особенностях движения трамваев на перекрестках.

### **ИНСТРУКЦИОННО-ТЕХНОЛОГИЧЕСКАЯ КАРТА ПРАКТИЧЕСКОЙ РАБОТЫ № 17**

**ТЕМА:** Правовое обеспечение основ законодательства в сфере дорожного движения.

**НАИМЕНОВАНИЕ РАБОТЫ:** Перевозка людей, грузов

**ЦЕЛЬ РАБОТЫ:** умение обучаемых правильно действовать в проблемной ситуации.

**НОРМА ВРЕМЕНИ:** 90 минут.

**МЕСТО ПРОВЕДЕНИЯ:** кабинет ПДД.

**ОСНАЩЕНИЕ РАБОЧЕГО МЕСТА:** инструкционно-технологическая карта практической работы №17.

**ОСНОВНЫЕ ПРАВИЛА ТЕХНИКИ БЕЗОПАСНОСТИ:** соблюдайте правила поведения в кабинете ПДД.

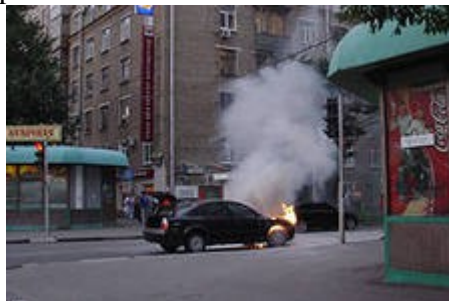
**ЛИТЕРАТУРА:**

Громаковский, А.А. Билеты для экзаменов в ГИБДД с комментариями категории А и В: / А.А. Громаковский. – С – Пб.: ООО «Лидер», 2010. – 208 с.  
Жульнев, Н.Я. Учебник водителя. Правила дорожного движения: / Н.Я. Жульнев. – М.: ООО «Книжное издательство «За рулем», 2010. – 224 с

### **ВАРИАНТ 1**

#### **ХОД ЗАНЯТИЯ:**

1. Рассмотрите ситуацию пожара автомобиля №1. Опишите в тетради действия водителя.



2. Рассмотрите ситуацию пожара автомобиля №2. Опишите в тетради действия водителя.



#### **ЗАДАНИЯ ДЛЯ ОТЧЁТА:**

1. Выполните задание практической работы.
2. Сдайте результаты работы преподавателю.
3. Ответьте на контрольные вопросы.

#### **КОНТРОЛЬНЫЕ ВОПРОСЫ:**

1. Опишите действия водителя при возникновении пожара.
2. Опишите действия водителя при технической неисправности автомобиля.

### **ИНСТРУКЦИОННО-ТЕХНОЛОГИЧЕСКАЯ КАРТА ПРАКТИЧЕСКОЙ РАБОТЫ № 18**

**ТЕМА:** Правовое обеспечение основ законодательства в сфере дорожного движения.

**НАИМЕНОВАНИЕ РАБОТЫ:** Решение экзаменационных билетов по ПДД

**ЦЕЛЬ РАБОТЫ:** Знание экзаменационных билетов по ПДД.

**НОРМА ВРЕМЕНИ:** 90 минут.

**МЕСТО ПРОВЕДЕНИЯ:** кабинет ПДД.

**ОСНАЩЕНИЕ РАБОЧЕГО МЕСТА:** инструкционно-технологическая карта практической работы №18, экзаменационные билеты по ПДД, Правила дорожного движения.

**ОСНОВНЫЕ ПРАВИЛА ТЕХНИКИ БЕЗОПАСНОСТИ:** соблюдайте правила поведения в кабинете ПДД.

**ЛИТЕРАТУРА:**

Громаковский, А.А. Билеты для экзаменов в ГИБДД с комментариями категории А и В: / А.А. Громаковский. – С –Пб.: ООО «Лидер», 2010.- 208 с.  
Жульнев, Н.Я. Учебник водителя. Правила дорожного движения: / Н.Я. Жульнев. – М.: ООО «Книжное издательство «За рулем», 2010. – 224с

### **ВАРИАНТ 1**

#### **ХОД ЗАНЯТИЯ:**

В предоставленном для решения билете по ПДД выберите правильные варианты ответа, внимательно прочитав вопросы, занесите ответы в таблицу, после чего, взяв ПДД, найдите там нужные пункты, на основании которых был выбран правильный вариант ответа.

#### **ЗАДАНИЯ ДЛЯ ОТЧЁТА:**

1. Выполните задание практической работы.
2. Сдайте результаты работы преподавателю.
3. Ответьте на контрольные вопросы.

#### **КОНТРОЛЬНЫЕ ВОПРОСЫ:**

1. Перечислите группы дорожных знаков, охарактеризуйте каждую группу.
2. Объясните пункт 13.7 Правил. Нарисуйте схему.

## СПИСОК ЛИТЕРАТУРЫ

### Основные источники

1. Громаковский, А.А. Билеты для экзаменов в ГИБДД с комментариями категории А и В: / А.А. Громаковский. – С –Пб.: ООО «Лидер», 2010. – 208 с.
2. Жульнев, Н.Я. Учебник водителя. Правила дорожного движения: / Н.Я. Жульнев. – М.: ООО «Книжное издательство «За рулем», 2010. – 224 с

### Дополнительные источники

3. Богатырёв, А.В. Тракторы и автомобили / А.В. Богатырёв, В.Р. Лехтер. Под ред. А.В. Богатырёва. – М.: Колос С, 2007. – 400 с.
4. Зеленин, С.Ф. Учебник по вождению автомобиля: практическое пособие / С.Ф. Зеленин. – М.: ООО «Мир автокниг», 2007. – 80 с.
5. Зеленин, С.Ф. Безопасность дорожного движения в экзаменационных билетах и в жизни: пособие / С.Ф. Зеленин. – М.: ООО «Мир автокниг», 2006. – 80 с.
6. Майборода, О.В. Основы управления автомобилем и безопасность движения: учебник водителя автотранспортных средств категорий «С», «D», «E» / О.В. Майборода. – М.: «Академия», 2007. – 256 с.
7. Котиков, В.М. Тракторы и автомобили: учебник для студ. учреждений сред. проф. образования / В.М. Котиков, А.В. Ерхов. – М.: Издательский центр «Академия», 2008. – 416 с.

### Интернет-ресурсы

1. AVTO RUSSIA. RU. Экзамен ПДД. Справочная информация. [Электронный ресурс] // [сайт] / avto russia. ru. – Режим доступа: <http://avto-russia.ru/>
2. Госавтоинспекция МВД России. О госавтоинспекции. Регистрация транспорта. Нормативные документы. Государственные услуги. [Электронный ресурс] // [сайт] / «ГУОБДД МВД России» официальный Интернет-сайт. - Режим доступа: <http://www.gibdd.ru/>
3. Книги по тракторам и сельхозтехнике [Электронный ресурс] // [сайт] / Моя спецтехника. Трактор Т-25 в подсобном хозяйстве. – Режим доступа: <http://traktor25.ru/knigi-po-traktoru-besplatno/knigi-po-traktoru-i-selxoz-texnike.html>
4. Эконавт. Безопасность дорожного движения. Учебные фильмы по безопасности дорожного движения и ПДД. Видеоинструктажи для водителей. Средства регулирования дорожного движения. Экзаменационные билеты по безопасности дорожного движения. [Электронный ресурс] / ЭКОНАВТ 1987-2013.- Режим доступа: <http://econavt.ru/>



Автор: Тимошенко А.Н., преподаватель Петуховского техникума механизации и электрификации сельского хозяйства - филиала ФГБОУ ВПО «Курганская государственная сельскохозяйственная академия им. Т.С. Мальцева».

Рецензент: Гусельников С.А., преподаватель Петуховского техникума механизации и электрификации сельского хозяйства - филиала ФГБОУ ВПО «Курганская государственная сельскохозяйственная академия им. Т.С. Мальцева».

**ПМ 04 «Управление работами машинно-тракторного парка сельскохозяйственной организации» МДК 04.04.** Основы безопасного управления автомобилем, трактором, самоходной сельскохозяйственной техникой, правовое обеспечение основ законодательства в сфере дорожного движения. Методические указания для выполнения практических работ студентами средних профессиональных учебных заведений. Специальность 35.02.07 Механизация сельского хозяйства /А.Н.Тимошенко.- Петухово, 2015.- количество с. 24

Методические указания предназначены для студентов средних профессиональных учебных заведений, обучающихся по специальности 35.02.07 Механизация сельского хозяйства очного и заочного отделений. Методические указания для выполнения практических занятий являются частью учебно-методического комплекса для освоения профессионального модуля **ПМ.04** Управление работами машинно-тракторного парка **МДК 04.04.** Основы безопасного управления автомобилем, трактором, самоходной сельскохозяйственной техникой, правовое обеспечение основ законодательства в сфере дорожного движения.

В указаниях приведены теоретические сведения и методика проведения практических занятий, контрольные вопросы, задания при изучении безопасного управления автомобилем, трактором, самоходной сельскохозяйственной техникой, соблюдения требований основ законодательства в сфере дорожного движения.