

Министерство образования, науки и молодёжной политики  
Краснодарского края  
ГБПОУ КК «Колледж Ейский»

Методическое пособие  
по дисциплине «Основы зоотехнии»  
тема «Породы сельскохозяйственных животных»  
специальность «Механизация сельского хозяйства»

2016г.

Рассмотрено  
на заседании предметной (цикловой)  
комиссии общетехнических дисциплин,  
сельскохозяйственных и мелиоративных  
и ЭМТП.  
Председатель предметной (цикловой) комиссии

\_\_\_\_\_ Р.Ю.Дмитриченко  
«\_\_» \_\_\_\_\_ 2016г.

Одобрено  
Организационно-методической  
комиссией  
машин ГБПОУ КК «Колледж Ейский»  
Председатель ОМК

\_\_\_\_\_ Е.Н. Литвинова  
Протокол № \_\_\_\_\_  
«\_\_» \_\_\_\_\_ 2016г.

Составитель: Кондратович Ирина Алексеевна, преподаватель ГБПОУ КК  
«Колледж Ейский»

Рецензент: Выгузов Василий Викторович, преподаватель ГБПОУ КК «Колледж  
Ейский»

Методическое пособие подготовлено по дисциплине «Основы зоотехнии» для студентов специальности «Механизация сельского хозяйства» в соответствии с федеральными государственными образовательными стандартами среднего профессионального образования и предназначено для организации самостоятельной и аудиторной работы на лекционных и практических занятиях всех форм обучения, а также самостоятельного изучения по индивидуальному плану. По теме «Основные виды и породы сельскохозяйственных животных» собраны и представлены характеристики основных пород сельскохозяйственных животных и птицы, которые используются в качестве наглядных пособий на занятиях и внеаудиторной самостоятельной работе.



## **Содержание**

1. Пояснительная записка	4
2. Перечень пород крупного рогатого скота	5
3. Перечень пород свиней	38
4. Перечень пород лошадей	99
5. Перечень пород овец	71
6. Перечень пород кур	130
7. Список использованных источников	162

## **Пояснительная записка**

Методическое пособие предназначено для организации самостоятельной работы студентов по дисциплине «Основы зоотехнии».

Методическое пособие содержит основные сведения о породах сельскохозяйственных животных, птицы. Знание основных видов и пород сельскохозяйственных животных, птицы, научные основы разведения и кормления животных, системы и способы содержания, кормления и ухода за сельскохозяйственными животными, их разведения помогут будущим специалистам определять методы содержания, кормления и разведения сельскохозяйственных животных разных видов и пород в различных климатических и иных условиях.

В данном методическом пособии обобщены сведения о породах сельскохозяйственных животных и птице по темам «Основные виды и породы сельскохозяйственных животных», «Научные основы разведения и кормления животных», «Основные технологии производства продукции животноводства», даны знания по научным основам их разведения, кормления и содержания. Методическое пособие содержит иллюстрации видов и пород сельскохозяйственных животных и птицы.

Методическое пособие подготовлено с целью освоения обучающимися теоретических навыков определения основных видов и пород сельскохозяйственных животных, методов их содержания, кормления и разведения в различных климатических условиях.

## **Перечень пород крупного рогатого скота**

### **1. Породы молочного направления продуктивности:**

1. Чёрно – пёстрая
2. Красная степная
3. Холмогорская
4. Бурая латвийская
5. Айрширская

### **2. Породы мясного направления продуктивности:**

1. Абердин – ангусская
2. Герефордская
3. Казахская белоголовая
4. Калмыцкая
5. Шароле

### **3. Породы комбинированного направления продуктивности:**

1. Швицкая
2. Симментальская
3. Бестужевская
4. Костромская
5. Курганская

Высокую продуктивность можно получить только от породистой коровы. В мире насчитывается более тысячи пород и породных групп крупного рогатого скота, из которых наиболее распространены 250. В нашей стране разводятся около 70 пород коров и породных групп крупного рогатого скота. Такое большое количество пород вызвано двумя обстоятельствами: большим разнообразием природно-климатических и экономических условий России, к которым должна быть приспособлена порода, и специализацией отдельных пород на производстве того или иного вида животноводческой продукции. Все современные породы крупного рогатого скота делятся на три группы: молочные, которые разводятся в первую очередь для получения молока; мясные, основной продукцией которых является мясо; породы комбинированного, или двойного направления, у которых молочная продуктивность сочетается с мясной.

Строго говоря, плохих пород коров в России нет, так как любая порода есть результат большого человеческого труда. Следовательно, правильнее не противопоставлять одну породу другой, а знать достоинства самых распространенных из них. В России специализированное мясное скотоводство как самостоятельную отрасль животноводства начали создавать в начале 30-х годов прошлого века. Основой для создания послужил малопродуктивный аборигенный скот, разводимый в степных районах дореволюционной России. Мы не смогли по-настоящему создать эту важнейшую народно-хозяйственную отрасль ни в царское, ни в советское, ни в постсоветское время. И сейчас в ускоренном ее развитии есть много вопросов, требующих срочного решения. Сейчас серьезно взялись за развитие этой отрасли в Краснодарском и Ставропольском краях, в Тюменской и Белгородской областях. «Острова» мясного скотоводства есть в Челябинской, Омской, Липецкой областях и на Алтае. А так называемый «мясной пояс», включающий Калмыкию, Ставрополье и Ростовскую область, сегодня начал расширяться. Наиболее четко технология мясного скотоводства отработана в таких племенных заводах Союза животноводов России, как «Зимовниковский» Ростовской, «Садовский» Новосибирской и «Варшавское» Челябинской областей. В этих хозяйствах себестоимость производства говядины – одна из самых низких в стране, хорошие прибыли от ее реализации, а также от продажи племенного скота. Вообще Краснодарский край начал работать с мясными стадами очень эффективно, туда завезли из Австралии чистопородных абердин-ангуссов, численность которых в стране очень мала. Сегодня самая важная задача в развитии мясного скотоводства – наращивание поголовья, прежде всего маточного. По данным Росстата в сельхозпредприятиях нашей страны на 1 января 2008 года численность крупного рогатого скота

мясного направления продуктивности составила 451,6 тыс. голов, в том числе 181,9 тыс. коров, или увеличилась к уровню прошлого года соответственно на 9,2 и 10,8%. По итогам 2007 года было комплексно оценено 208,9 тыс. скота мясного направления продуктивности, в том числе 93,4 тыс. коров 12 пород, разводимых в 34 регионах РФ. Анализ динамики численности пробонитированных животных за последние 3 года и их принадлежности к различным породам скота мясного направления продуктивности показал, что наибольший удельный вес имеют калмыцкая (50,96%), герефордская (23,91) и казахская белоголовая (16,38%) породы. Относительная численность указанных групп скота составляет 91,3% от разводимого в России мясного поголовья. Незначительный удельный вес по-прежнему занимают симментальская мясная, абердин-ангусская, обрак, галловейская, салерс, лимузинская и шаролезская. Что касается изменения численности скота мясных пород за последние 2 года, то заметна тенденция увеличения животных герефордской и казахской белоголовой пород и снижения калмыцкой, причем как в абсолютном, так и в относительном выражении. Среди британских и франко-итальянских пород заметно возросла численность скота абердин-ангусской (на 122%), шаролезской (в 3,3 раза) и лимузинской (на 59%) пород. Живая масса коров (подконтрольное поголовье), по-прежнему, остается довольно низкой, в среднем по всем породам – 483 кг, хотя наблюдается тенденция увеличения ее по сравнению с 2005 и 2006 годами соответственно на 9 и 6 кг. В целом показатель по живой массе коров определяет значительное поголовье животных калмыцкой породы со средней живой массой 455 кг. Наибольшая живая масса коров отмечена по шаролезской породе – 613 кг, салерс – 597 кг, и лимузинской – 573 кг. В настоящее время совершенствование селекционно-генетических и продуктивных качеств крупного рогатого скота мясных пород осуществляется 36 племенными заводами и 93 племенными репродукторами.

## Породы молочного направления



Чёрно-пёстрая порода

Черно пестрая порода коров ([молочная порода коров](#)). В 1959 г. Министерство сельского хозяйства СССР утвердило большую группу черно-пестрого скота в качестве самостоятельной породы под названием «черно-пестрая». Черно пестрая порода коров представляет собой большую группу помесных и чистопородных животных, которые разводятся «в себе». Своим происхождением он обязан [голландской](#) и некоторым производным от нее породам.

По экстерьеру и конституции коровы черно-пестрой породы характеризуются следующими особенностями: голова у них удлинённая, с вытянутой лицевой частью; рога светло-сероватой окраски с темными концами; шея средняя по длине, слабо обмускуленная; холка тупая, ровная; общая линия спины, поясницы и крестца прямая; грудь средняя по глубине, неширокая (встречаются животные и с узкой грудью); крестец ровный, широкий в тазобедренных сочленениях и маклоках; брюхо объемистое; вымя большое, но с неравномерным развитием долей, задние соски часто сближены; конечности поставлены прямо, костяк их крепкий; кожа тонкая, на шее, подгрудке собирающаяся в складки. Масть животных черно-пестрая. Конституция в большинстве случаев крепкая, а иногда и грубая.

Молочная продуктивность холмогорских коров в различных районах разведения неодинакова. В неплеменных хозяйствах удои колеблются от 2800 до 3500 кг, а в племенных заводах и племенных совхозах — от 3500 до 6500 кг (в зависимости от уровня племенной работы и кормления животных). В лучших племенных совхозах от коров надаивают за год от 5500 до 6400 кг молока. Рекордные удои достигают 10—12 тыс. кг молока за лактацию. Содержание жира в молоке колеблется от 3,2 до 3,9%.

Средний вес взрослых коров колеблется (в зависимости от районов разведения) от 470 до 550 кг, быков — от 800 до 900 кг. Телки в 18-месячном возрасте весят в массе 320—350 кг. Мясные качества скота удовлетворительные. Убойный выход у коров 50%, а у откормленных волов 52—53%.

Из положительных биологических особенностей черно пестрая порода скота имеет хорошую приспособляемость к различным климатическим условиям, крепость конституции, умеренную скороспелость и хорошую оплату корма продукцией. Племенная работа с черно-пестрым скотом направлена на типизацию породы, устранение больших различий по основным хозяйственно полезным признакам, повышение жирности, а также содержания белка в молоке с одновременным увеличением удоев. Необходимо вести работу и по устранению недостатков в экстерьере и укреплению конституции животных.

## **Породы молочного направления**



**Красная степная порода**

Красную степную породу создавали на протяжении долгого времени и получили ее путем скрещивания местного серого украинского скота с привозными красными породами скота из Западной Европы.

Масть коров красного цвета с разной интенсивностью окраса, начиная от темно - вишневого и заканчивая рыжим. У некоторых животных встречаются белые отметины, расположенные в основном на голове, ногах, животе и вымени. Носовое зеркало - темно - серое, рога светло - серые с темными кончиками, копыта черного цвета.

Коровы красной степной породы характеризуются следующими особенностями экстерьера. У них средний рост (высота в холке у коров 126-129 см), туловище удлиненное и угловатое. Голова небольших размеров, расположена на тонкой и длинной шее с многочисленными складками. Подгрудок обычно развит слабо. Холка слегка приподнята. Грудь у животных средней ширины, глубокая, иногда плоская (неокруглая). Поясница и спина в меру длинные и широкие. Крестец хорошо развит, бывает немного приподнят. Живот объемистый, но не отвислый. У некоторых коров встречается свислозадость и шилозадость (узость зада) в седалищных буграх. Ноги у животных обычно прямые и крепкие. Костяк в основном нежный. Вымя средних размеров, железистое, часто округлой формы. У коров красной степной породы часто встречается вымя с неравномерно развитыми долями и неправильным строением. При содержании в плохих условиях у коров наблюдаются пороки зада, неправильная постановка конечностей, также встречается узкая грудь.

Молочная продуктивность красного степного крупного рогатого скота значительно колеблется в зависимости от климатической зоны. Так в степных районах средние удои колеблются от 3000 до 3500 кг мол ока в год. При хороших условиях содержания и кормления повышается до 4000 - 4500 кг молока. От выдающихся коров получают 10 000 - 12 000 кг молока за лактацию. Жирность молока невысокая 3,6 - 3,7 %. У некоторых коров хороший удой сочетается с хорошей жирностью.

Живая масса коров красной степной породы составляет 450 - 550 кг, быков - производителей — 800 - 900 кг. Масса телят при рождении - 28 - 30 кг. Мясные качества этой породы развиты недостаточно хорошо. Убойный выход хорошо упитанного скота составляет обычно 50%, хотя при интенсивном откорме молодняка этот показатель становится несколько выше.

## **Породы молочного направления**



**Холмогорская порода**

Холмогорская порода коров является одной из старейших и известных отечественных пород. Она выведена в 17 веке на территории современной Архангельской области. Ее формированию благоприятствовали наличие отличной кормовой базы, высокий спрос в 18 веке на молочный скот, чистопородное разведение. Холмогорскую породу скота использовали при выведении истобенской и тагильской пород. В настоящее время ведется селекционная работа в направлении улучшения телосложения, повышения молочности и жирности молока, а также на улучшение качеств вымени.

Коровы холмогорской породы высокого роста (высота в холке достигает 130-132 см). Конституция у коров крепкая с удлиненным туловищем, которое характеризуется некоторой угловатостью. Грудь неширокая и глубокая. Зад широкий, крестец иногда приподнят.

Костяк крепкий с правильно поставленными конечностями. Вымя средних размеров, преимущественно чашеобразной и округлой формы. Иногда встречается вымя козьей формы и третья пара сосков. Основная масть холмогорского скота черно - пестрая, но также встречается черная и красно - пестрая.

Молочность чистопородных холмогорских коров при нормальных условиях содержания и кормления составляет 3500 - 4000 кг, жирность молока - 3,6-3,7%. В лучших племхозах удои превышают 5000 кг молока в год при жирности 3,7 - 3,8%.

Живая масса взрослых коров составляет 500 - 600 кг, быков 900 - 1000 кг. Живая масса новорожденных телят- 30 - 35 кг. В годовалом возрасте телки весят 250 кг, бычки от 280 до 300 кг. К 18 месяцам живая масса телок увеличивается до 350 - 380 кг.

Мясные качества скота холмогорской породы - удовлетворительные. При откорме бычков к 1,5 годам убойный выход составляет 50 - 55%. В настоящее время селекционная работа с породой направлена на улучшение телосложения, повышение молочности и жирности молока, а также на улучшение качества вымени.

Среди молочных и молочно- мясных пород крупного рогатого скота, разводимого в России, по численности холмогорская порода занимает третье место. Это составляет около 9% всего поголовья скота. Холмогорскую разводят в восемнадцати регионах страны, но больше всего в Московской, Кировской и Архангельской областях, а также в Удмуртии и Татарстане.

## **Породы молочного направления**



**Бурая латвийская порода**

Бурая латвийская порода коров ([Коровы молочной породы](#)) выведена путем скрещивания местного аборигенного скота Латвии с быками ангельнской и красной датской пород при хороших условиях кормления и содержания животных. Формировалась Бурая латвийская порода коров в XIX в. В ее совершенствовании большую роль сыграли племенные книги, которые ведутся с 1885 г.

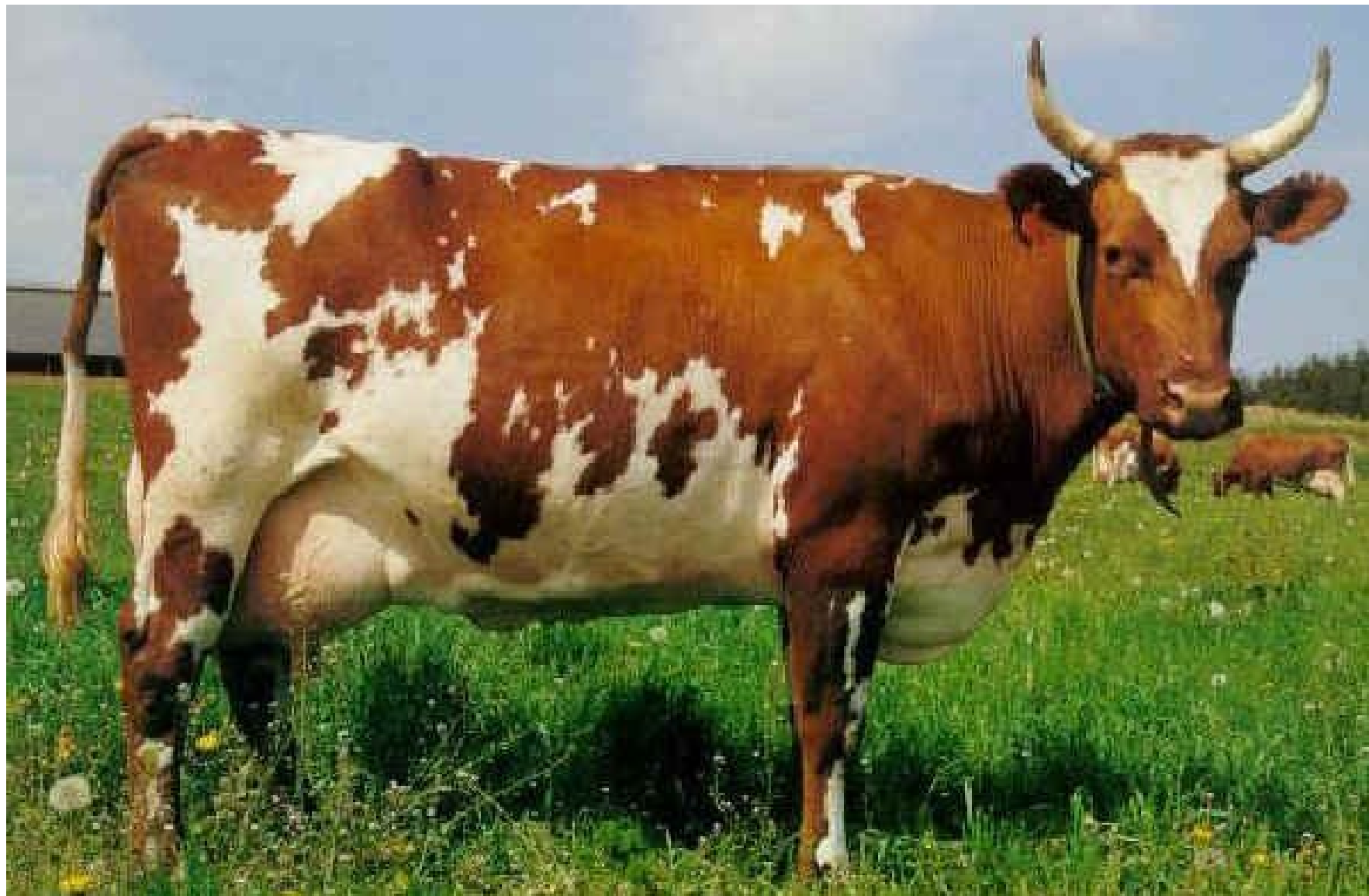
Бурая латвийская порода коров имеет масть различных оттенков. Голова, уши, нижние части шеи и ног темной окраски. По экстерьеру скот вполне удовлетворительный, обычно молочного или молочно-мясного типа. Отмечаются и недостатки в его экстерьере: приподнятость крестца и корня хвоста, сближенность в скакательных суставах, небольшая ширина груди за лопатками. На их устранение направлена в настоящее время работа селекционеров.

Молочная продуктивность бурой латвийской породы коров зависит от уровня кормления и выращивания молодняка. От чистопородных животных, записанных в ГПК (V том), за 300 дней было надоено в среднем: по первой лактации — 3479 кг молока жирностью 4,43%, по второй лактации — 4242 кг при содержании 4,42% жира в молоке и по третьей лактации — 4625,9 кг молока жирностью 4,47%. Среднее содержание жира в молоке по породе равно 4,2%. Свыше 3% чистопородных коров, записанных в ГПК, дают молоко жирностью более 5%. В лучших хозяйствах надаивают па корову более 5000 кг молока жирностью 4,0%.

Средний вес взрослых бурых латвийских коров 500—550 кг, быков-производителей 900—1000 кг. Молодняк в возрасте 18 месяцев весит 350—400 кг. Убойный выход у коров после откорма составляет 50%, у 18-месячных бычков-кастратов — 51,5%.

Работа по совершенствованию породы направлена на повышение молочной продуктивности, жирности молока и живого веса животных, а также улучшение их экстерьера.

## Породы молочного направления



Айрширская порода

Айрширская порода коров была выведена в Шотландии, в графстве Айр. В формировании крупного рогатого скота айрширской породы большую роль сыграл [голландский](#) скот. Порода была признана в 1862 г.

Животные этой породы обладают крепкой и сухой конституцией. Телосложение у них пропорциональное, которое является типичным для коров молочного направления. Голова сухая, легкая и немного удлинённая в лицевой части. Большие лирообразные рога направлены вверх. Шея средней длины, тонкая, с мелкими складками кожи, плавно переходит в плечо. Грудь глубокая и умеренно широкая с небольшим подгрудком.

Скот невысокого роста ( высота в холке составляет 124 - 125 см). Крестец прямой, костяк легкий и тонкий с умеренно развитой мускулатурой. Конечности короткие, поставленные правильно, суставы хорошо развиты.

Вымя пропорционально развитое, чашеобразной формы, с широко расставленными сосками средних размеров. Кожа эластичная и тонкая, покрыта нежными волосами. Масть скота айрширской породы - красно- пестрая (красные отметины на белом фоне). У некоторых животных преобладает красная или белая масть.

Живая масса коров составляет 450 - 500 кг, быков — 800 кг. Масса некоторых коров достигает 700 кг, а быков — 1000 кг.

Живая масса телят при рождении составляет 25 - 30 кг. К году масса животных достигает 240- 280 кг.

Молочность коров высокая. При хороших условиях содержания и кормления от них получают до 6000 - 7000 кг молока жирностью 4,2 - 4,3%, содержание белка в молоке составляет 3,4 - 3,5%.

Мясная продуктивность скота - удовлетворительная. В 18 месяцев убойный выход бычков составляет 50 - 55%.

Коровы айрширской породы отличаются высокой скороспелостью. Первый раз телок осеменяют в 15 - 17 месяцев, при живой массе в 350 - 360 кг и первый отел происходит уже в возрасте 24 - 26 месяцев.

Айрширский скот получил широкое распространение в Финляндии, хорошо прижился в северной зоне Европы и Америки. В России скот этой породы разводят в 23 регионах.

## **Породы мясного направления**



**Абердин - ангусская порода**

Абердин-ангусская порода крупного рогатого скота мясного направления выведена в Шотландии в XIX веке путём скрещивания двух сходных пород: абердинской в графстве Абердиншир и более крупной и высоконогой ангусской в графстве Ангусшир. Коров используют для создания многих новых пород, в частности, брангуса, ямайской черной, муррейской серой, вокалапа, африкангуса, барзоны.

Корова абердин-ангусской породы генетически безрогая, чёрной, красной иногда коричневой масти. В области вымени и задней части живота возможно небольшое белое пятно. Скот среднего размера с глубоким цилиндрическим корпусом, лёгким костяком. Туловище широкое, глубокое, с ровной линией верха. Шея короткая, незаметно сливающаяся с плечом и головой. Поясница и крестец хорошо выполненные. Развитая мускулатура окорока опускается до скакательного сустава. Ноги короткие, правильно поставленные, мясистые. Кожа рыхлая, тонкая, эластичная. Промеры скота: высота в холке 120-150 см, ширина груди 45-65 см, ширина в маклоках 50-60 см, косая длина туловища 135-140 см.

Живая масса коров 500-700 кг, быков — 750-1000 кг. Среднегодовой удой составляет около 2000 кш молока. Новорождённые телята весят 22-25 кг (телочки), 25-28 кг (бычки). Плодовитость породы составляет 95%. Убойный выход — 62-65%.

Скот абердин-ангусской породы в России разводят в европейской части страны, а так же в районах Красноярского и Алтайского краёв.

Плюсы породы — коровы абердин-ангус быстро созревают. Легко телятся. Хорошо акклиматизируются к умеренному и холодному климату. Их можно содержать на открытом воздухе круглый год. Высокий выход мяса (костяк составляет 15-18% от веса туши). Мясо нежное, тонковолокнистое, не жилистое, с хорошей мраморностью. При скрещивании с другими породами хорошо передают потомству мясные качества.

Минусы породы — саблистость ног, карпообразность спины, порой, слишком живой темперамент.

## Породы мясного направления



<http://ekovse.ru/>

**Герефордская порода**

Герефордская порода – одна из лидирующих среди пород мясного скота. Была выведена в Англии в графстве Герефорд в XVIII-XIX веках. Скот Герефордской породы выращивают в Новой Зеландии, Канаде, США, Австралии, Казахстане. В Россию впервые коровы были завезены в 1928-1932 годах из Англии и Уругвая. Сейчас в стране по численности Герефордская порода занимает второе место среди мясных пород.

Скот породы Герефорд тёмно-красной масти. Голова, холка, подгрудок, брюхо, нижняя часть конечностей и кисть хвоста белые. Туловище бочкообразное, приземистое, широкое, глубокое, с сильно выступающим подгрудком. Грудь широкая и глубокая. Поясница и спина короткие, широкие. Шея короткая. Холка, спина и таз широкие. Ноги крепкие и плотные. Носовое зеркало розовое. Рога небольшие, толстые. Кожа эластичная, тонкая, покрыта нежным волосом. Промеры: высота в холке 124-130 см, косая длина туловища 152-158 см, глубина груди 68 -72см, ширина груди 48-50 см, обхват груди 197 см.

Живая масса коров 550-650 кг, масса быков 850-1000 кг. Среднегодовой удой составляет 1000-1200 кг. Жирность молока 3,9-4%. При рождении телки весят 25-28 кг, бычки 28-34 кг. При интенсивном выращивании бычки к 1 году достигают массы 400 кг. Мясо нежное, сочное, высококалорийное, «мраморное». Удельный вес мякоти 82-84%. Убойный выход составляет 58-70%.

В России скот герефордской породы разводят в республиках Алтай и Хакасия, Красноярском и Ставропольском краях, Амурской, Кировской, Нижегородской, Новосибирской, Омской, Оренбургской, Пермской, Ростовской, Свердловской, Тюменской, Челябинской и Еврейской автономной областях.

Плюсы породы – скот герефордовской породы быстро созревает. Легко переносит акклиматизацию. Отличается спокойным нравом, высокой продолжительностью жизни (15-18 лет), сохраняя при этом упитанность и плодовитость. Питается скот на пастбище практически всей растительностью. Хорошо выдерживает длительные перегоны. Коровы телятся легко. Смертность телят низкая. Молодняк редко болеет простудными заболеваниями. Животные могут длительное время увеличивать живую массу без чрезмерного отложения жира.

## **Породы мясного направления**



**Казахская белоголовая порода**

Казахская белоголовая порода коров была выведена в юго - восточных областях России в результате скрещивания [герефордских](#) быков с коровами казахской и [калмыцкой пород](#).

Казахский белоголовый скот имеет ярко выраженный мясной тип телосложения. Животные хорошо акклиматизируются в разных климатических зонах, быстро нагуливаются и имеют высокие среднесуточные приросты.

Масль скота следующая: туловище - красное, голова, брюхо, грудь, нижняя часть конечностей и кисть хвоста- белые. У некоторых животных встречаются белые пятна на холке и на крестце.

Высота коров в холке - 123 - 125 см. У животных компактное телосложение с крепким костяком и хорошо развитой мускулатурой, которое характерно для мясного типа продуктивности.

Туловище - широкое и округлое (обхват груди составляет 187 - 190 см). К зимнему периоду волос становится длинным и густым. Масса взрослых коров составляет 500 - 560 кг, быков - 850 - 950 кг. Живая масса телят при рождении колеблется от 25 кг - телочки до 30 кг - бычки. Выращенные на подсосе бычки в восьмимесячном возрасте весят 240 - 250 кг, телочки - 210 - 230 кг.

Казахский белоголовый скот обладает хорошими мясными качествами. При интенсивном откорме быков среднесуточный прирост достигает 900 - 1000 г и в возрасте 15 - 18 месяцев живая масса составляет 450 - 480 кг. Убойный выход хорошо откормленных быков - 60 - 65%.

Сочное мясо имеет отложения жира между мышцами. Молочная продуктивность коров - низкая, 1000 - 1500 кг молока, жирностью 3,8-4,0%.

Скот этой породы составляет около 10% от удельного веса всех мясных пород, разводимых в России. Наибольшее распространение порода получила в Оренбургской, Саратовской, Волгоградской и Самарской областях, в Алтае и Алтайском крае, Агинском Бурятском автономном округе.

## **Породы мясного направления**



**Калмыцкая порода**

Племена калмыцких кочевников привели этих животных более 400 лет назад на территорию России из Монголии (Джунгарии) и низовьев Волги. Коровы легко переносят степной кочевой образ жизни.

Коровы калмыцкой породы имеют крепкую конституцию, высокую подвижность, гармоничное телосложение. Масть красная, различных оттенков, как правило, с белыми отметинами на голове, брюхе или конечностях. Голова легкая, рога изогнуты полумесяцем. Носовое зеркало и рога светлого цвета, шея мясистая, холка широкая. Костяк крепкий, тонкий. Кожа толстая, волосяной покров густой и длинный, мускулатура развитая. Грудь широкая, крутореберная с мускулистым средним подгрудком. Спина прямая широкая, поясница длинная, широкая. Ребра поставлены широко. Брюхо круглое. Ноги крепкие, с правильной постановкой. Вымя небольшого размера. Промеры: высота в холке 126-128 см, глубина груди 68-70 см, косая длина туловища 155-160 см, обхват груди за лопатками 186-188 см, обхват пясти 17-18 см.

Живая масса взрослой коровы 420-480 кг, быка-производителя 750-950 кг. Среднегодовой удой составляет 650-1500 кг, жирность молока 4,2-4,4%. Лактация 8-9 месяцев. Плодовитость породы 85-95%. Новорожденные телята весят 20-25 кг. В тушах содержится до 70% мышечной ткани, 10% жировой. Убойный выход – 57% -60%.

Коров калмыцкой породы на территории России разводят в Калмыкии, Ростовской области, Ставропольском крае, Нижнем Поволжье, Забайкалье.

Плюсы породы – скот калмыцкой породы непритязателен к кормам и условиям содержания, вынослив, быстро нагуливает вес весной и осенью, сохраняет упитанность во время длительных летних засух и тяжелых зимовок. Мясо с высокими вкусовыми качествами. Добывают корм из-под снега на зимних пастбищах, в поисках пищи могут в сутки проходить от 15 до 50 км. Густой волосяной покров защищает от холода. Коровы способны защищать себя от волков и других хищников.

Минусы породы – калмыцкая корова обладает повышенным материнским инстинктом - когда рядом теленок близко к себе не подпускает даже своих хозяев.

## **Породы мясного направления**



**Шароле**

Шаролезская порода выведена во Франции в 18 в., в графстве Шароле. Порода создана путем совершенствования и отбора местного пестрого скота. В начале становления породы животных скрещивали с симменталами. В 19 в. шароле скрестили с шортгорнским скотом, но в дальнейшем от скрещивания отказались и продолжили совершенствовать породу методом чистопородного разведения. Как самостоятельную породу утвердили в 1855 г. В Россию скот завезли в 1998 году.

Масть шароле в основном белая, светло-палевая или кремово-белая с желтоватым оттенком без пятен. Животные крупные (высота коров в холке 135-145 см), с крепкой конституцией, гармоничного телосложения. Туловище длинное и глубокое, косая длина – 165-170 см. Голова небольшая, короткая и широкая. Лоб широкий. Рога длинные, закругленные. Носовое зеркало светлое. Шея короткая, мясистая. Грудь глубокая (68-78 см) и широкая (50-55 см), обхват груди за лопатками 190-210 см, подгрудок слабо развит. Спина прямая, широкая, со слабой провислостью, поясничная часть большая. Вымя небольшое. Крестец широкий, окорока хорошо выполненные. Костяк грубый. Конечности невысокие, имеют правильную постановку. Мускулатура рыхлая, но хорошо развитая в задней части туловища и области спины. Волосистой покров длинный, тонкий.

Вес взрослой коровы – 650-1100 кг, быков – 950-1400 кг. Порода крупноплодна, часто встречаются отелы двойней (4%). Вес новорожденных телят – 42-50 кг, в 6 месяцев – 220-250 кг, в 1,5 года – 390-460 кг. Приросты – 800-1600 гр. в сутки. Убойный выход – 60-71%. Мясо высокого качества, выход около 80%. Молочная продуктивность – 1800-2700 кг молока, жирностью – 4,0%.

В России скот разводят в Белгородской, Тюменской, Тверской, Калужской областях, в Ставрополье.

Плюсы породы - к достоинствам породы является высокая продолжительность использования животных – до 15 лет. Скот выносливый, спокойный, хорошо акклиматизируется.

Минусы породы – животные породы шароле требовательны к условиям кормления и содержания, в зимнее время случается обморожение кожи, вымени и сосков.

## Породы комбинированного направления



Швицкая порода

Швицкая порода крупного рогатого скота, молочно-мясного направления, выведена в горных районах Швейцарии длительным отбором животных, происходивших от короткорогатого скота, завезенного в древние времена с Востока.

Россия познакомилась со швицким скотом в конце XIX столетия, когда эти животные стали появляться в хозяйствах помещиков. Высокие требования к порядку кормления и содержания КРС этой породы были не «по карману» крестьянским хозяйствам. В начале 1900-х годов многие российские центральные губернии организовали случные пункты, на которых началась селекция швицкого поголовья. Московская сельскохозяйственная академия и Смоленская губернии – пионеры в применении новой породы КРС, отсюда животные вывозились для скрещивания в соседние районы. В настоящее время швицкий скот отличается высокой продуктивностью, большой живой массой и прекрасным сложением тела.

Животные молочно-мясного типа пропорционального сложения, крупные, с глубокой и широкой грудью, прямой и широкой линией верха, развитой мускулатурой.

Мясомолочный скот характеризуется пышно развитой, рыхлой мускулатурой, компактным телосложением, имеет широкое, относительно короткое туловище, хорошо развитую грудь, выполненный треугольник, недостаточно развитое вымя.

В РФ преобладает швицкий скот молочно-мясного направления. Быки весят 800-950 (иногда до 1200) кг, коровы - 550-600 (иногда до 800) кг. Средний годовой удой 3500-4000 кг, жирность молока 3,7-3,8 %. Мясные качества скота высокие. Бычки-кастраты при интенсивном выращивании и откорме к 1,5 годам весят около 500 кг. Убойный выход 60 %.

Разводят в основном в центральных областях РФ, на Северном Кавказе.

В породе различают молочно-мясной, молочный и мясомолочный типы.

## Породы комбинированного направления



Симментальская порода

Симментальский скот относится к комбинированному направлению продуктивности. Имеется предположение, что симментальская порода ведет свое начало от животных, которые были получены в результате скрещивания дикого тура с торфяниковым скотом свайных построек. В прошлом порода носила название бернской. Из Швейцарии скот симментальской породы вывозили в разные страны. В настоящее время среди этой породы встречается скот двух направлений: мясного и молочно - мясного. У нас в стране наибольшее распространение получил молочно - мясной скот симментальской породы.

Основной окрас скота - палево - пестрый, палевый, красно - пестрый и красный с белой головой. У чистопородного скота носовое зеркало, язык, зев и веки светло - розового цвета. Обычно коровы крупные, высота в холке достигает 135 - 140 см. У них пропорциональное сложение с крепким костяком. У скота большая голова, широкая в лобной части. Шея средней длины. Грудь широкая и глубокая, у быков - развитый подгрудок. Спина широкая. Задняя часть туловища - широкая и длинная, с иногда приподнятым крестцом. У скота крепкий костяк с хорошо развитой мускулатурой. Конечности правильно поставлены. Вымя округлой формы с большим запасом и нежным волосом. Соски большие, конической или цилиндрической формы.

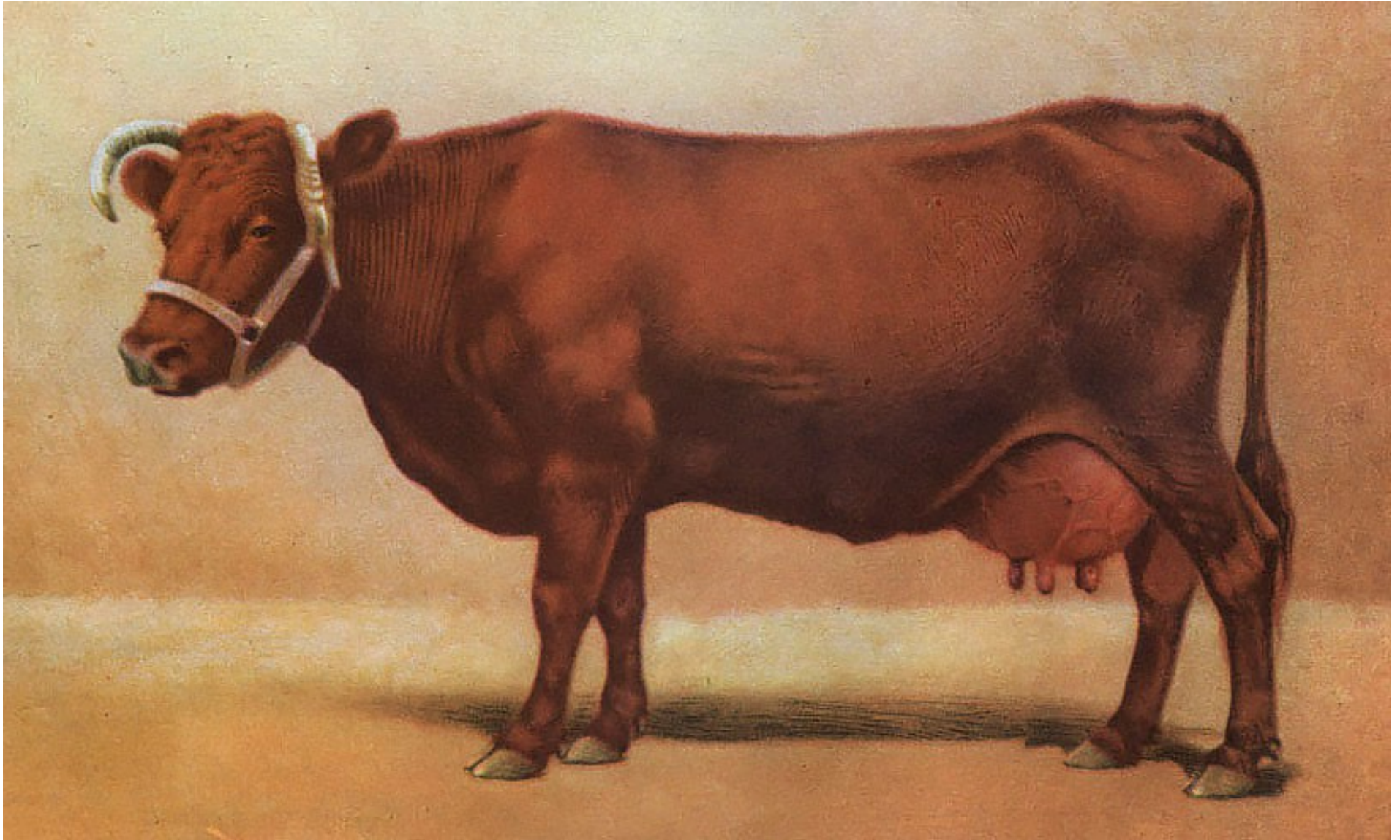
Недостатками телосложения являются неправильная постановка задних ног, слабое развитие передних долей вымени, провислость спины и недостаточное развитие груди в ширину.

Средняя молочность симментальских коров составляет 3000 - 3500 кг с жирностью 3,7 - 3,9% и содержанием белка - 3,3 - 3,5%. Живая масса коров - 550 - 650 кг, быков - 900 - 1200 кг. Телята рождаются весом в 36-45 кг. В годовалом возрасте они весят 250 - 300 кг, а в 18 месяцев достигают живой массы 360 - 400 кг.

В скоте этой породы хорошо сочетаются молочная и мясная продуктивность. При интенсивном выращивании и откорме бычки к 15 - 18 - месячному возрасту весят 450 - 500 кг. Убойный выход у молодняка - 55 - 60%.

В России симментальскую породу разводят в тридцати регионах.

## Породы комбинированного направления



Бестужевская порода

Бестужевская порода коров была выведена в конце XVIII столетия в с. Репьевка Симбирской губернии в результате скрещивания местных пород скота с дургамским скотом мясного направления. Позже полученные помеси скрещивали со скотом [голландской](#), холмогорской, шортгорнской и [симментальской](#) пород. В конечном результате, в середине XIX ст. была получена бестужевская порода коров молочно - мясного направления продуктивности.

Масть скота красная с разными оттенками: от светлого до темно - красного. Встречаются особи с белыми пятнами на нижней части туловища, голове и вымени. Носовое зеркало темного цвета. По телосложению, в большинстве случаев преобладает скот молочно - мясного направления. У животных легкая и сухая голова средних размеров. Лицевые кости удлиненные; лоб - узкий; большие, белые рога; ганаши - широкие. Шея средних размеров с мелкими складками кожи. Грудь глубокая с хорошо развитым подгрудком. Спина ровная с широкой и прямой поясницей. Крестец слегка приподнят. Ноги невысокие, широко расположенные. Вымя среднее, обычно чашеобразной и округлой формы. Соски покрыты тонким волосом, они широко расставленные с ясно выраженными долями. Мускулатура - удовлетворительная.

Недостатки экстерьера следующие: саблистость задних ног, крышеобразность крестца и перехват за лопатками. Высота коровы в холке составляет 130 - 132 см, глубина груди 70 - 72, ширина груди 40 - 42, обхват груди за лопатками 190 - 194 см.

Масса взрослых коров достигает 480 - 560 кг (иногда весят более 700 кг). Масса быков колеблется от 790 до 950 кг. Некоторые весят свыше 1000 кг. Телята рождаются со следующим весом: телочки - 32 кг, бычки - 35 кг. К полугодовому возрасту набирают массу до 160 - 180 кг. Мясные качества скота - хорошие.

Суточный прирост животных на откорме составляет 700 - 850 г. К 12 - месячному возрасту при обильном кормлении живая масса быков достигает 500 кг. Убойный выход - 58 - 60%.

Средние удои молока от одной коровы составляют 2900 - 3500 кг жирностью 3,7 - 3,9%. В племхозах молочность коров достигает 4700 кг. Скот бестужевской породы хорошо потребляет грубые корма, очень вынослив и легко переносит сильные морозы и летнюю жару.

В настоящее время бестужевскую породу разводят в четырех регионах России. Это: Самарская и Ульяновская области, Татарстан и Башкирия.

## **Породы комбинированного направления**



**Костромская порода**

Костромская порода - была выведена в результате перекрестного скрещивания с бурой альпийской породой, альгаузской породы коров, а потом и [швицкой](#) в 1924 году. Окончательно породу утвердили в 1945 году в совхозе "Каравашев" и племенных фермах расположенных на территории Костромской области. С костромской породой племенные работы были направлены на повышение ее племенных способностей, а также повышением мясного и молочного направления. Костромская порода коров является одной из лучших отечественных пород.

Физические параметры тела особей данной породы уникальны, для своей достаточно большой массы тела костромская порода имеет крепкое, но гармоничное телосложение. Особи имеют достаточно высокую выносливость и продуктивность, что объясняется условиями климата, в которых проживает порода. Костромская порода имеет вытянутое туловище, но с глубокой, хорошо развитой грудью. Масть животных бурая и светло - бурая.

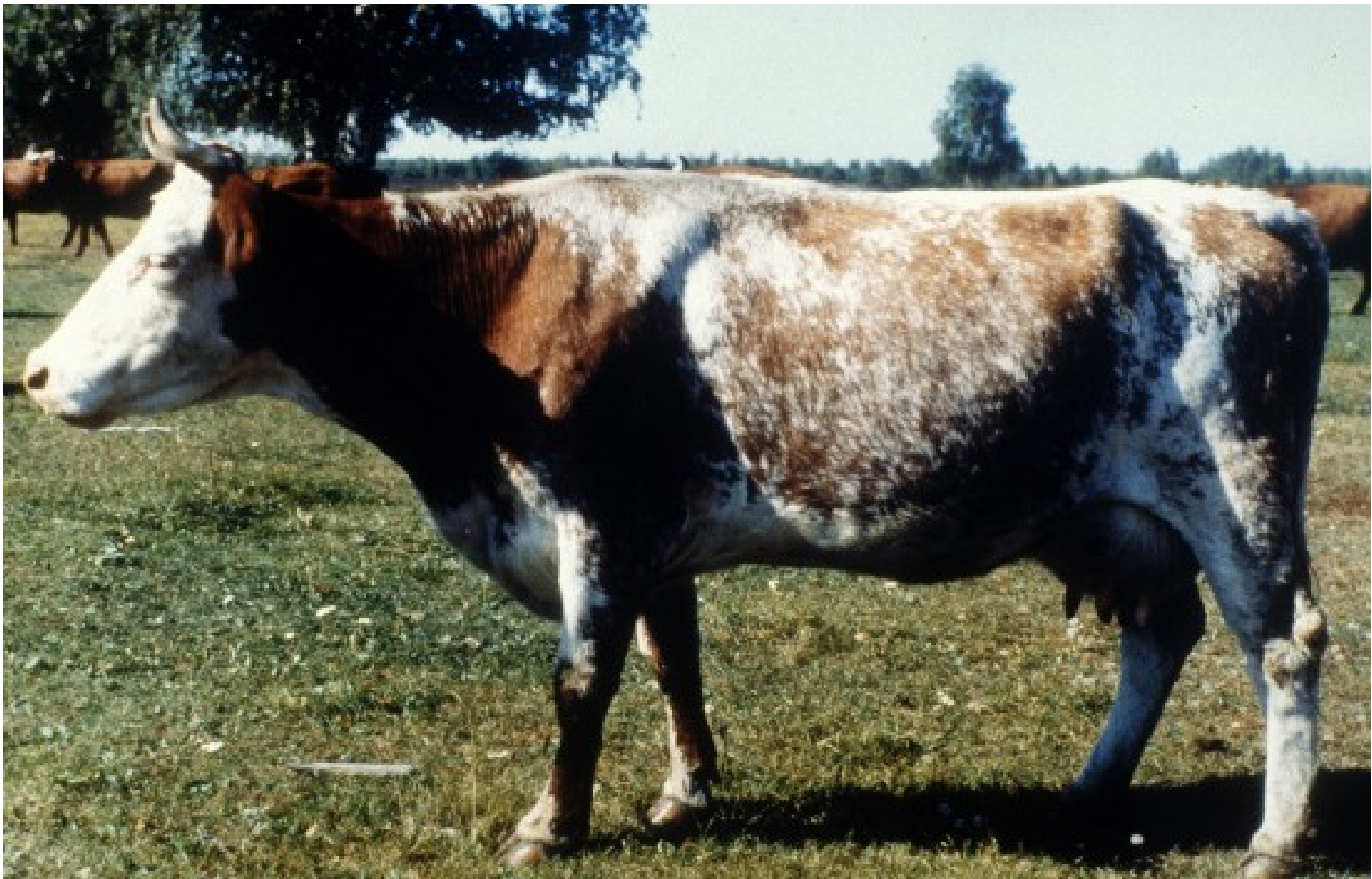
Живой вес и молочная продуктивность особей костромской породы зависят от характера и качества их рациона питания. В случае хорошего содержания, средняя масса тела костромской коровы составляет примерно 550 кг, а быка около 850-950 кг.

Хорошо развита и репродуктивная функция. Телята при правильном режиме питания дают суточный прирост веса более 1300 г. В возрасте 1,5-2 года бычок достигает веса 450 – 500 кг. Средний удой коров костромской породы составляет около 4500 кг молока, жирность которого составляет около 3,7 - 3,9 %, при этом содержание белка - 3,39 - 3,64 %. Породе характерны высокое качество мяса и жирномолочность. Убойный выход - 65 – 67 %.

Основным недостатком коров этой породы является неудовлетворительная форма вымени и низкая интенсивность молоковыведения - 1,3 кг/мин.

Больше всего порода была распространена во Владимирской, Костромской и Ивановской области Российской Федерации. Порода также популярна на Украине и в Беларуси.

## **Породы комбинированного направления**



**Курганская порода коров**

Курганская порода создавалась с 1922 года на территории Курганской области сложным перекрестным скрещиванием улучшенного в те времена местного скота с [Шортгорнскими](#) мясомолочными породами. Селекционирование Курганской породы было закончено в 1949 году, после создания ГПК. Однако, на сегодняшний день эта порода с каждым годом становится все меньше в поголовье. Уже в 1990 году поголовье составляло всего лишь 3000 голов коров и быков Курганской породы. Характеристики курганской породы: высокая скороспелость, высокая продуктивность мясных и молочных товаров.

Животные курганской породы отличаются гармоничным телосложением. Голова средней величины, а шея имеет развитую мускулатуру. Подгрудок развит и выходит вперед. Грудь и у коров, и у быков очень широкая и глубокая. Спина и поясница ровные и широкие. У коров широкий зад с хорошо развитыми мышцами. Основные физические параметры коров таковы: высота в холке – 130 см, глубина груди 70 см, обхват груди ниже лопаток – 190 см, ширина груди ниже лопаток – 44 см, обхват пясти – 19 см. Согласно данным статистики, живая масса коров курганской породы составляет около 520 - 550 кг, а быки весят примерно 800—900 кг. Из представленных данных можно сказать, что представители Курганской породы достаточно габаритны, что обуславливает хороший уровень в мясном и молочном направлении.

У особей данной породы хорошо развита репродуктивная функция. Прирост веса у телят в случае хорошего содержания и правильного режима выкорма составляет 55 – 65 % от массы тела. Так, бычки в возрасте года могут достигать массы в 300 кг. Молочность коровы в среднем составляет 3200—3700 кг с жирностью молока - 3,8—3,9%. Породе характерны жирномолочность и высокие вкусовые качества мяса. Убойный выход - 55 – 65 %.

Курганская порода наибольшую популярность получила в Курганской и Тюменской областях Российской Федерации. Также, быки и коровы курганской породы получили большое распространение в Молдове и на Украине.

## Перечень пород свиней

### 1. Породы свиней мясного направления:

1. Ландрас
2. Эстонская беконная
3. Литовская белая
4. Уржумская порода
5. Дюрок

### 2. Породы свиней сального направления:

1. Брейтовская
2. Миргородская
3. Крупная черная
4. Мангалицкая
5. Украинская степная рябая

### 3. Породы свиней комбинированного направления:

1. Крупная белая
2. Украинская степная белая
3. Северокавказская порода
4. Ливенская порода
5. Беркширская порода

## Свиноводство

Свиноводство является одной из самых важных и распространенных в России отраслей животноводства. Основными продуктами, которые получают от свиней, являются сало и мясо, но кроме этого свиньи дают шкуру, кровь, щетину, эндокринное сырье и другие виды сырья для промышленности.

Свиноводство представляет собой одну из самых прибыльных отраслей животноводства. Если соблюдать все условия содержания и кормления стада свиней, то за один опорос свиноматки могут дать от десяти до двенадцати поросят, а в некоторых случаях и еще больше. В среднем, одна свиноматка приносит за год около двадцати поросят. А благодаря скороспелости свиней по достижении ими полугода их вес достигает ста килограмм( и больше), а при забое поросят вес туши может достигать восьмидесяти килограмм. Еще во времена СССР удельный вес свинины в мясном балансе был равен 38-40%.

Свинные мясо и жир не только характеризуются высокими вкусовыми и пищевыми качествами, но они также богаты минеральными веществами, витаминами группы В, полноценным белком, который содержит в себе незаменимые аминокислоты для организма. Свинные сало и мясо служат прекрасной основой для приготовления многих продуктов питания( колбасные изделия, ветчина, бекон и т.д.). Также важным свойством продуктов свиноводства является то, что при копчении и засолке свинина может храниться в течение длительного срока и при этом, не потерять свои вкусовые и питательные качества.

Кроме того, свиноводство характеризуется меньшими затратами корма на один килограмм привеса. Так, 3,5-4 кормовые единицы затрачивают на один килограмм привеса при полноценном кормлении молодых подсвинков( для сравнения: на килограмм привеса КРС затрачивают восемь кормовых единиц). Еще одним плюсом свиноводства является тот факт, что свиньи достаточно неприхотливы в еде. Свиней можно кормить растительными кормами( зерновые, корнеплоды, картофель, зеленый корм, силос, бахчевые и т.д.), животными кормами( рыбная и мясо-костная мука, молоко, сыворотка), продуктами их переработки, пищевыми и техническими отходами, в том числе и жмых, свекловичный жом, шрот.

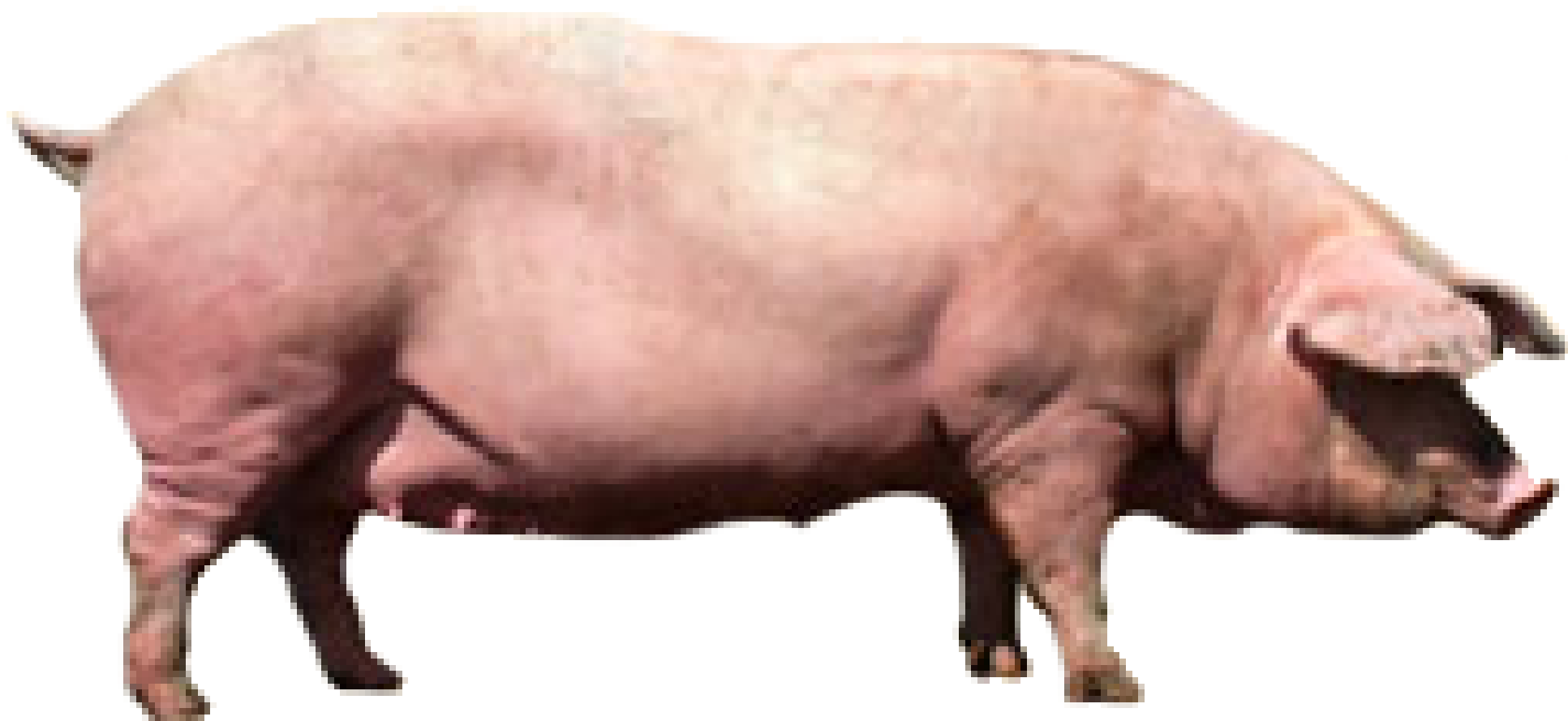
В российском свиноводстве самыми распространенными породами свиней являются украинская степная белая, литовская белая, крупная белая, северокавказская, миргородская, эстонская беконная. Всего же свиноводы России разводят одиннадцать зарубежных пород и шестнадцать отечественных, а также занимаются разведением породных групп. Такое разнообразие позволяет в разных климатических зонах страны использовать природные и кормовые условия по максимуму.

В течение последних лет свиноводческая отрасль в России начала все чаще прибегать к промышленному производству мяса свиней, в связи с чем увеличилось число свиноводческих комплексов и крупных специализированных ферм.

На сегодняшний день установлены оптимальные условия по содержанию и кормлению свиней. В свиноводческой отрасли применяется групповое содержание животных (по возрасту и назначению), для них создается оптимальный микроклимат в свинарнике, совершенствуется система кормления.

Крупные предприятия свиноводческой отрасли организуют свое производство таким образом, что затраты на труд, кормление, содержание и уход за животными снижаются, уменьшается себестоимость продукции, а сам объем производства свинины растет.

## **Породы мясного направления**



**Ландрас**

Порода была выведена в Дании путем скрещивания местных свиней с крупной белой породой.

Животные этой породы имеют удлиненное, торпедообразное туловище. Голова у них небольших размеров со свисающими на глаза, длинными ушами. Шея - мясистая и длинная. Грудь - мелкая, узкая. Спина - прямая. Окорока - широкие, плотные, хорошо развитые. Розовая кожа - мягкая и тонкая. Мягкая и редкая щетина окрашена в белый цвет, она неравномерно покрывает все туловище.

Живая масса свиноматок достигает 253 кг, хряки весят до 310 кг. Длина туловища у свиней - 166.7 см, у хряков - 181.6 см. Обхват груди у свиней - 148.8 см, у хряков - 162.3 см. В возрасте 189 дней молодняк достигает живой массы в 100 кг. Среднесуточный привес достигает 707 г. На 1 кг прироста расходуется 3.97 корм.ед.

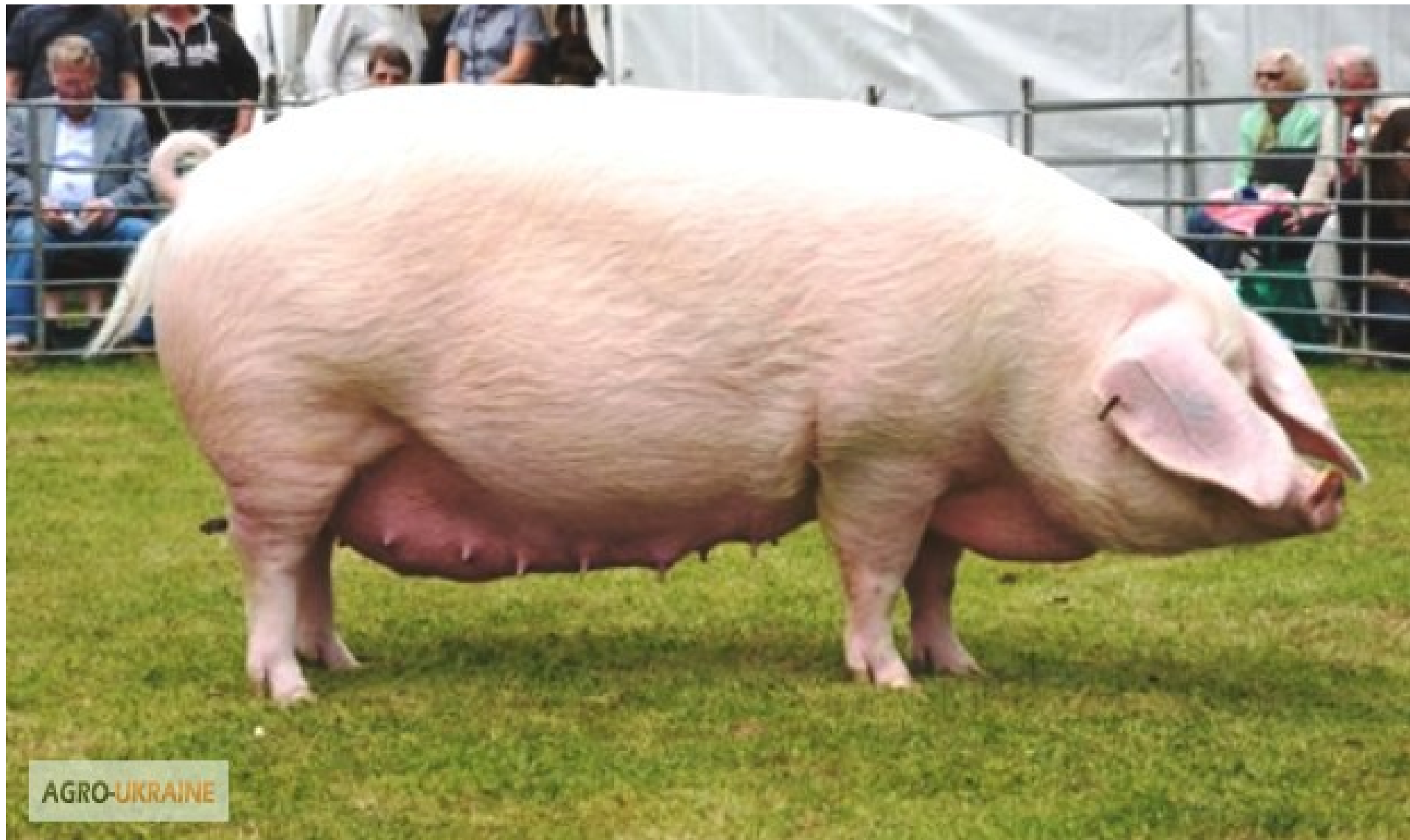
Плодовитость свиноматок в среднем составляет одиннадцать поросят. Молодняк обладает типично беконным типом с небольшим слоем подкожного сала и значительным содержанием мяса в туше.

Ландрас относится к тем породам, которые очень требовательны к условиям содержания. В первую очередь это относится к подсосным свиноматкам и ремонтному молодняку. Неудовлетворительные условия содержания и кормления оказывают отрицательное воздействие на многоплодие, оплодотворяемость и пр. показатели продуктивности.

Свиней этой породы широко применяют для промышленного скрещивания с помесными и чистопородными матками уэльской, миргородской, крупной белой и др. пород. По мясным и откормочным качествам двух- и трехпородные помеси ландрасов заметно превосходят своих чистопородных сверстников.

К достоинствам породы можно отнести многоплодие, скороспелость, выносливость, получение бекона высокого качества. Недостатки - требовательность к содержанию.

## Породы мясного направления



Эстонскаябеконная

Порода была выведена в результате скрещивания местных свиней с немецкой белой длинноухой, крупной белой породами, а также датскими и финскими ландрасами.

Свиньи этой породы хорошо приспособлены к пастбищному содержанию, они не требовательны к кормам и могут использовать объемистые корма. По мясным и откормочным качествам, сохранности молодняка и затратах корма, эстонские беконные свиньи превосходят свиней породы ландрас.

Голова имеет средние размеры. Профиль - слегка вогнутый. Лопатки - облегченные. Окорка - хорошо выполненные. Конечности - крепкие. Кожа покрыта щетиной. Масть свиней - белая. У животных длинное, растянутое туловище и крепкая конституция.

Длина туловища у свиноматок достигает 160 - 165 см, у хряков - 180 - 185 см. Обхват груди у свиней - 140 - 150 см, у хряков - 160 - 165 см. Живая масса взрослых хряков достигает 320 - 330 кг, свиноматок - 220 - 240 кг.

Плодовитость маток - одиннадцать - двенадцать поросят. Молочность составляет 75 - 90 кг. Молодняк обладает повышенной сохранностью и хорошими откормочными качествами. В шестимесячном возрасте молодые животные достигают веса в 100 кг и дают бекон высокого качества. Среднесуточный прирост - 700 - 750 г при затратах корма на 1 кг привеса 3.9 - 4.0 корм.ед.

Достоинства породы: хорошие откормочные и мясные качества, приспособленность к пастбищному содержанию, отменный бекон, крепкая конституция, нетребовательность к кормам, хорошая плодовитость и сохранность молодняка.

Животных этой породы используют для промышленного чистопородного скрещивания и гибридизации. Их разводят в Молдаве, Прибалтике и некоторых областях России.

## Породы мясного направления



Литовская белая

Литовская белая порода свиней была выведена в Литве методом воспроизводительного скрещивания местных свиноматок с хряками крупной белой, немецкой короткоухой и длинноухой породами свиней. Свиней литовской породы преимущественно разводят в Литве, а также в хозяйствах Беларуси, Молдавии, Украины, и некоторых регионах России. Племенная работа направлена на совершенствование мясных и откормочных качеств, а также на устранение конституциональных и экстерьерных недостатков.

Литовская белая порода свиней преимущественно мясо-сального направления продуктивности. Свиньи этой породы имеют крепкую конституцию и хорошо развитый не грубый костяк, туловище хорошо развито. Длина туловища хряков 170-175 см при обхвате груди 159-162 см, у свиноматок длина туловища 153-155 см. Голова у Литовской Белой породы свиней, средней величины с небольшим изгибом профиля. Уши средние, направлены вперед и в стороны, но не свисают на глаза. Шея средней длины. Спина широкая, прямая, или слегка аркообразная. Бока ровные и глубокие. Ноги средней высоты. Живот упругий, объемистый, но не отвислый. Кожа белая, плотная, не толстая, без складок. Щетина средней длины, негустая, белого цвета. Из пороков и недостатков экстерьера литовской белой породы свиней часто встречаются свислый крестец, слабые бабки и недостаточная оброслость.

Литовская белая порода свиней характеризуется следующими показателями: масса хряков в возрасте 36 мес. — 313 кг, длина туловища — 182 см; масса свиноматок — 248 кг, длина туловища — 167 см; многоплодие свиноматок — 10,8 голов, молочность — 55 кг, масса гнезда в 2-месячном возрасте — 170 кг. По результатам контрольного откорма литовская белая порода свиней имела показатели: возраст достижения 100 кг — 188 дней, затраты корма на 1 кг прироста — 3,82 корм, единицы, толщина шпига — 30 мм, длина туши — 97 см, масса заднего окорока — 10,5 кг.

## **Породы мясного направления**



**Уржумская порода**

Уржумская порода свиней была выведена в конце 50-х годов XX столетия в Кировской области в г. Уржум. Эту породу получили путём длительного перекрестного скрещивания местных длинноухих свиней с хряками крупной белой породы. Породу утвердили в 1957 г.

У животных массивный, грубый костяк и крепкая конституция. У большинства свиней - хорошо выраженный мясной тип. Средняя часть туловища - растянута, передняя - облегченная. Голова - немного тяжелая, с удлинённым рылом. Тяжелые уши наклонены вперед. Крестец и копыта - длинные. Конечности - крепкие, с твердыми копытами. Сильно развитая щетина покрывает все туловище. Масть свиней - белая.

Живая масса взрослых свиноматок достигает 240 - 260 кг, хряков - 310 - 320 кг. Длина туловища свиней - 160 - 170 см, хряков - 165 - 175 см. При мясном откорме молодняк достигает веса в 100 кг в возрасте 180 - 185 дней. Среднесуточный привес составляет 680 - 720 г при затратах корма 4.0 - 4.5 корм. ед на 1 кг прироста.

Плодовитость свиноматки - от десяти до тринадцати поросят в одном помете. Молочность - высокая и составляет 65 - 75 кг. Матки хорошо выкармливают поросят, а также хорошо следят за ними.

Уржумские свиньи хорошо приспособлены к суровым северным условиям и пастбищному содержанию. От них получают бекон высокого качества.

К достоинствам породы можно отнести высокую продуктивность, высококачественный бекон, приспособленность к пастбищному содержанию и холодам, скороспелость, хорошее выкармливание поросят. Свиней этой породы разводят в Пермском крае, Кировской и Свердловской областях, а также в других регионах России.

Недостатками породы являются аркообразность спины, свислость крестца и небольшая толщина подкожного жира.

## Породы мясного направления



Дюрок

Порода была выведена в США путем скрещивания свиней песочного и красного цветов. В результате в двух штатах были сформированы сходные группы. Одну из них называли джерси (от штата Нью - Джерси), вторую дюрок (штат Нью - Йорк). Через какое - то время свиней этих двух групп стали активно скрещивать и в результате, в 1883 г. официально была зарегистрирована новая порода под названием дюрок - джерсейская, которая со временем стала называться просто дюрок.

Дюрок - крупные и выносливые животные с хорошо выраженными мясными формами, хорошо выполненными окороками и крепкой конституцией.

Туловище - глубокое, широкое, средней длины.

Длина туловища у свиноматок в среднем - 175 - 185 см, у хряков - 180 - 185 см.

Спина - аркообразная.

Конечности - высокие, крепкие, с прямой постановкой. Голова с небольшой изогнутостью профиля. Уши с опущенными концами ушной раковины - свисают вперед. Масть свиней - чаще всего красная, но бывают различные оттенки - от золотистого до темно - вишневого или желто - коричневого.

Плодовитость свиноматок - удовлетворительная. В одном помете бывает от девяти до одиннадцати поросят. Матки внимательно и заботливо относятся к своему потомству.

Живая масса взрослых свиноматок достигает 240 - 320 кг, хряков - 330 - 370 кг. Молодняк достигает веса в 100 кг в возрасте 170 - 180 дней. Среднесуточный привес составляет 750 - 900 г. Убойный выход - более 80%. Мясо обладает высоким качеством. Толщина шпика - 17.0 - 17.8 мм.

Достоинства породы заключаются в приспособленности к пастбищному содержанию, выносливости, быстром росте, спокойном нраве и мясе высокого качества.

Недостатки: восприимчивость к атрофическому риниту, невысокая плодовитость и требовательность к белковому питанию.

## Породы сального направления



Брейтовская порода

Порода была выведена в Ярославской области путем скрещивания местных свиней с крупной белой, ландрас и средней белой породами свиней.

У животных голова средних размеров с заметным изгибом профиля, но при этом не мопсовидная. Длинные уши свисают на глаза. Средней длины шея - мускулистая и широкая. Грудь - глубокая и широкая. Для свиней брейтовской породы характерны крепкая конституция, хорошая скороспелость, крупные размеры и большая плодовитость. Поясница и спина - мускулистые. Крестец - умеренно опущенный. Бока - округлые. Окорока - развиты хорошо. Прямые и крепкие конечности - правильно поставленные. Кожа - плотная, с мягкой густой щетиной, иногда со складками. Окрас свиней - белый, иногда встречается пигментированная кожа.

Длина туловища свиноматок достигает 135 - 158 см, у хряков - 165 - 172 см. Живая масса взрослых свиноматок достигает 220 - 240 кг, хряков - 310 - 330 кг. Многоплодие свиноматок составляет одиннадцать - двенадцать поросят. За год матки дают по два опороса. Высокая многоплодность сохраняется до пяти - шестилетнего возраста. Молочность свиноматки - от 65 до 70 кг.

Живой массы в 100 кг молодняк достигают в возрасте 197 дней. Среднесуточный привес при этом составляет 683 г. Мясо имеет высокие белково - качественные показатели, хорошую интенсивность окраски и мраморность. Сало обладает белой окраской.

Брейтовские свиньи распространены в Поволжье, на Урале и северо - западе России.

К достоинствам породы можно отнести выносливость к низким температурам, повышенную жизнестойкость, хорошую приспособляемость к местным условиям, спокойный нрав, высокую производительность.

## Породы сального направления



Миргородская порода

Порода была выведена в Полтавской области в Украине в результате многопородного скрещивания украинских короткоухих пестрых свиней с крупными белыми, беркширскими, средними белыми свиньями и породой темворс. Это вторая отечественная порода после выведения украинской степной белой.

У свиней этой породы широкое и глубокое туловище с хорошо развитыми окороками, крепкая конституция и широкая спина. Грудь - глубокая. Конечности - крепкие. Голова - не грубая, имеет средние размеры. Небольшие уши направлены вперед. Эластичная, без складок кожа, покрыта густой, длинной и блестящей щетиной. Масть свиней от черной и черно - пестрой до черно - рыжей.

Живая масса свиноматок составляет 200 - 220 кг, хряков - 230 - 250 кг. Молодняк достигает веса в 100 кг в возрасте 180-185 дней. Среднесуточный привес достигает 680 - 700 г при затратах корма на 1 кг прироста 4.1 - 4.2 корм.ед. Многоплодие свиноматок - десять - одиннадцать поросят. Молочность 48 - 55 кг.

Миргородские свиньи обладают хорошей приспособленностью к условиям лесостепной зоны и к условиям пастбищного содержания. Животные хорошо используют объемистые корма в больших количествах.

Первоначально порода имела наиболее массовое распространение по миргородскому району Полтавской области, от чего и получила свое название. На сегодня эти свиньи широко распространены по центральным и северным областям Украины, довольно часто встречаются в Белоруссии, а вот в России разводятся в основном только по югу страны.

К достоинствам породы относятся приспособленность к лесостепи и пастбищному содержанию, крепкая конституция, хорошо развитые окорока, использование объемистых кормов.

Недостатки породы: низкий выход мяса в туше и недостаточно хорошие мясные качества.

## Породы сального направления



рупная черная

Порода была выведена в девятнадцатом столетии в Англии в результате скрещивания местных длинноухих английских свиней с неаполитанскими и китайскими черными свиньями.

У животных удлиненное туловище, пропорциональное сложение и крепкая конституция. Голова - средних размеров, с большими, свисающими на глаза ушами. Шея - сильная, короткая и мускулистая. Широкая грудь имеет бочкообразную форму. Спина - прямая, длинная и широкая. Окорока - округлые и широкие, спускаются до скакательного сустава. Конечности - крепкие, правильно поставленные, с прочными копытами. Масть свиней - черная.

Длина туловища у взрослой свиньи 160 см, у хряков – 173 см. Живая масса взрослых свиней составляет 220 - 280 кг, хряков - 300 - 350 кг. Выход мяса – 60-65%. Количество мяса в туше – 50,1%, сала – 40,5%. Толщина шпика – 25 мм. Матки довольно многоплодны. В помете обычно десять - одиннадцать поросят. Молочность свиньи от 60 кг и выше.

Молодняк, поставленный на мясной откорм, в возрасте шести - семи месяцев достигает 95 - 100 кг. Среднесуточный привес составляет около 700 гр. Затраты корма на 1 кг привеса составляют 4.0 - 4.5 к. ед.

При скрещивании свиней крупной черной породы со свиньями крупной белой породы и их помесями получают хорошие результаты.

В России свиней данной породы разводят в южных областях Центрального района (Тульской и Рязанской областях), Центрально-Черноземном районе (Воронежская область), а также в Поволжье, Краснодарском и Ставропольском краях.

Плюсы породы – крупная черная порода свиней легко переносит жару, приспособлена к пастбищному содержанию. Обладает крепкой конституцией и пропорциональным телосложением.

Минусы породы – у свиней этой породы изнеженная конституция. Так же к недостаткам можно отнести складчатость кожи и слегка свислый зад.

## Породы сального направления



**Мангалицкая порода**

Мангалицкая порода свиней одна из древнейших пород в мире. Выведена в Венгрии в 1833 году путем скрещивания диких свиней с карпатской мангалицей. В Россию свиней этой породы завезли в 1945 году.

Для свиней мангалицкой породы характерна масть нескольких цветов – белого, чёрного, грязновато-красного, темно-рыжего. Наиболее распространена белая свинья. Животные среднего размера с крепкой конституцией. Тело развито хорошо. Костяк крепкий. Ноги мощные, крепкие с сильными твердыми копытами. Туловище покрыто шерстью, что способствует защите, как от холода, так и от жары. Шерсть мягкая, густая, длинная, зимой завивается – отсюда получили название «шерстяные свиньи». Шкура вокруг рыла и глаз черного цвета.

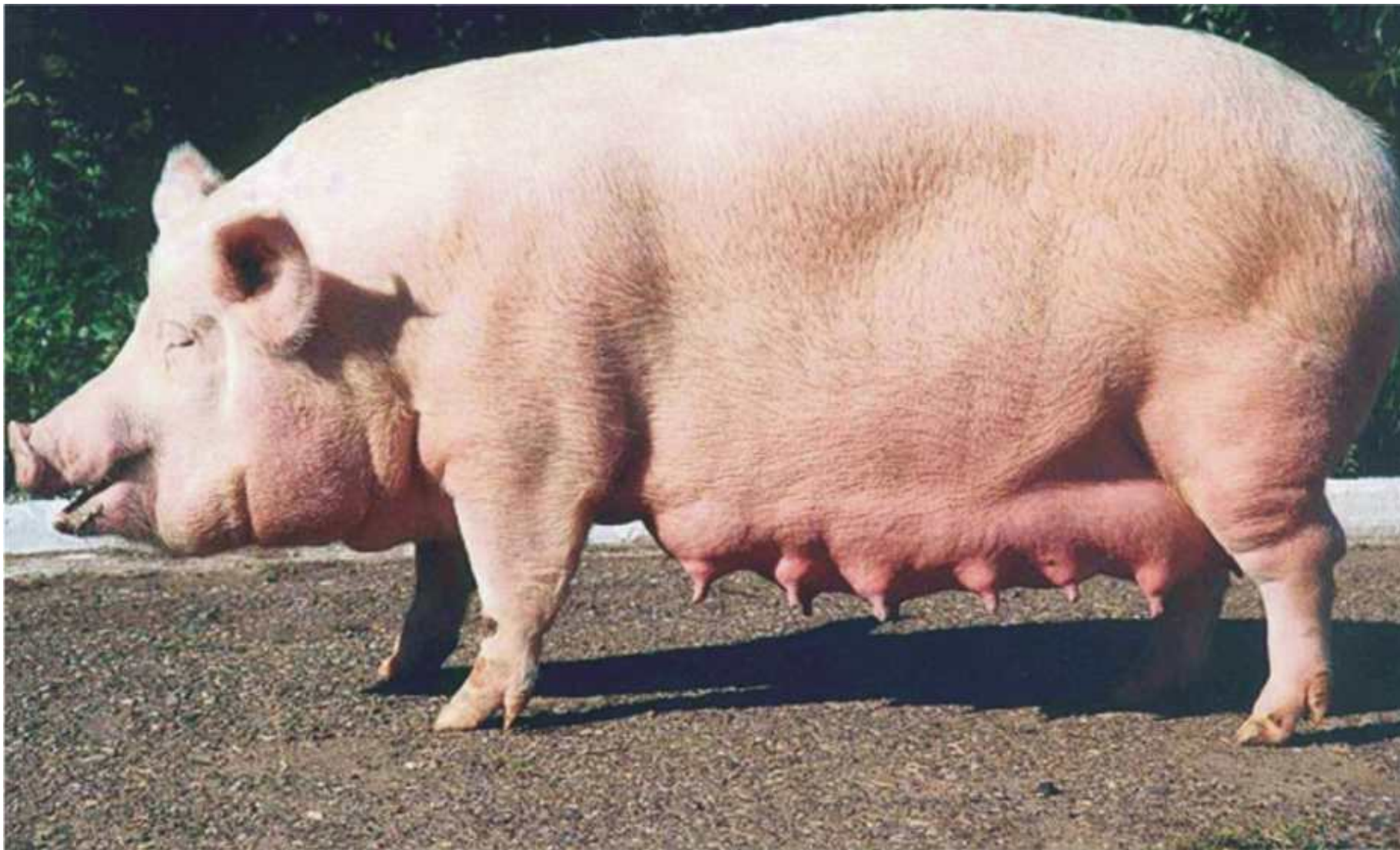
Вес взрослой свиньи составляет 120-150 кг, взрослого хряка – 160-180 кг. Свиноматки обладают низкой плодовитостью. За один опорос они приносят 4-6 поросят. Супоросность длится 116-120 дней. К полугоду вес поросят достигает 65-70 кг. Мясо очень сочное, нежное, жирное, вкусное. Не содержит холестерина, поэтому считается диетическим. Жир этих свиней очень ценится во всем мире. Мангалицкая порода сального типа и отличается большой способностью к раннему отложению жира, в особенности подкожного (шпига). Так, в возрасте 8 месяцев толщина сала у свиней – 5,5-6,5 см (полусальные туши); в возрасте 10 месяцев – 7-9 мм.

В настоящее время на территории России поголовье мангалицких свиней малочисленно и разводится лишь точечно, в основном на Северном Кавказе.

Плюсы породы – свиньи этой породы непривередливы к условиям содержания, травоядны, практически всеядны, приспособлены к пастбищам. Содержать их можно на выгуле и зимой, и летом. Животные выносливы, с хорошим иммунитетом, практически не болеют и не нуждаются в прививках. Свиньи обладают высокой стрессоустойчивостью и спокойным нравом.

Минусы породы – основным недостатком мангалицкой породы является ее низкая плодовитость. Свиньи подвержены ожирению. Данная порода находится на грани исчезновения и относится к редкому виду.

## Породы сального направления



Украинская степная рябая

Украинская степная рябая порода выведена в Херсонской области путем скрещивания я свиней украинской степной белой, но пестрой масти (выщепление) с хряками беркширской и мангалицкой пород.

В дальнейшем при разведении помесей “всебе” применялся строгий и жесткий отбор по крепости конституции и продуктивности животных.

Работа проводилась в опытно-хозяйстве “Аскания-Нова” Украинского научно-исследовательского института животноводства степных районов под руководством Л. К. Гребня. Порода утверждена в 1961 году.

Свиньи - мощные, крупные, с крепкой конституцией. У них широкая и глубокая грудь. Поясница и спина - прямые, широкие. Хорошо развитые окорока имеют округлую форму. Крестец - средней длины. Масть свиней в основном пестрая, разных оттенков (от черно - белого до черно - рыжего).

Взрослые свиноматки в среднем весят 200 - 220 кг, хряки - 280 - 300 кг. Длина туловища у свиноматок - 158 - 160 см, у хряков - 170 - 175 см. Плодовитость маток - хорошая. В одном помете в среднем бывает десять - одиннадцать поросят. Среднесуточный привес на контрольном откорме достигает 650 - 680 г. В возрасте семи месяцев молодой свиненок весит 100 кг.

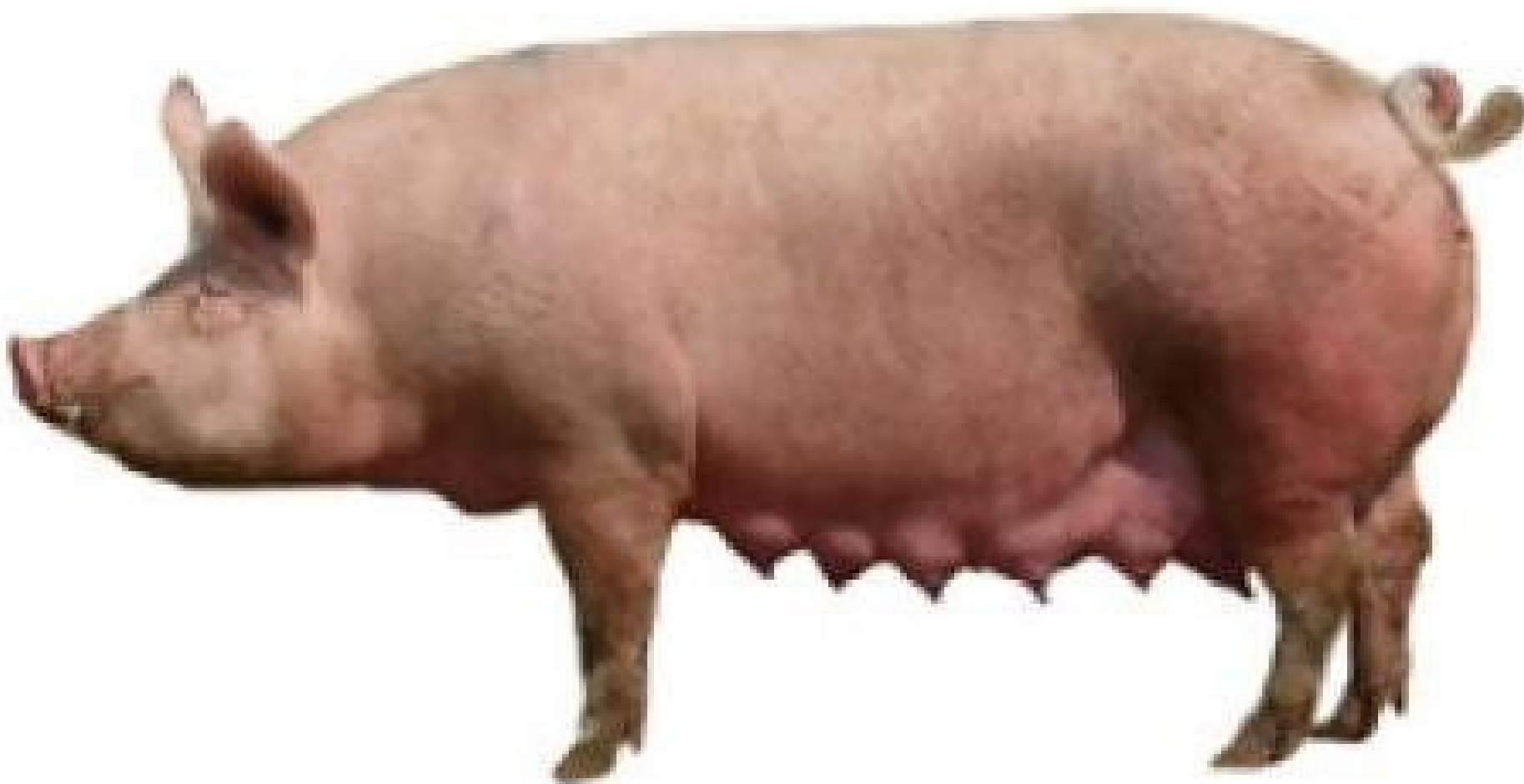
Украинские степные рябые свиньи хорошо приспособлены к условиям засушливого климата.

В России свиней этой породы разводят в Крыму.

К достоинствам породы относятся крепкая конституция и приспособленность к засушливому и жаркому климату.

Генеалогическую структуру породы составляют 9 линий хряков и 18 семейств свиноматок. Украинская степная рябая порода разводится и совершенствуется в племенном заводе “Аскания-Нова” и на 4 племенных фермах в Херсонской и Николаевской областях.

## **Породы мясосального направления**



**Крупная белая**

Крупные белые свиньи были выведены в девятнадцатом столетии в Англии.

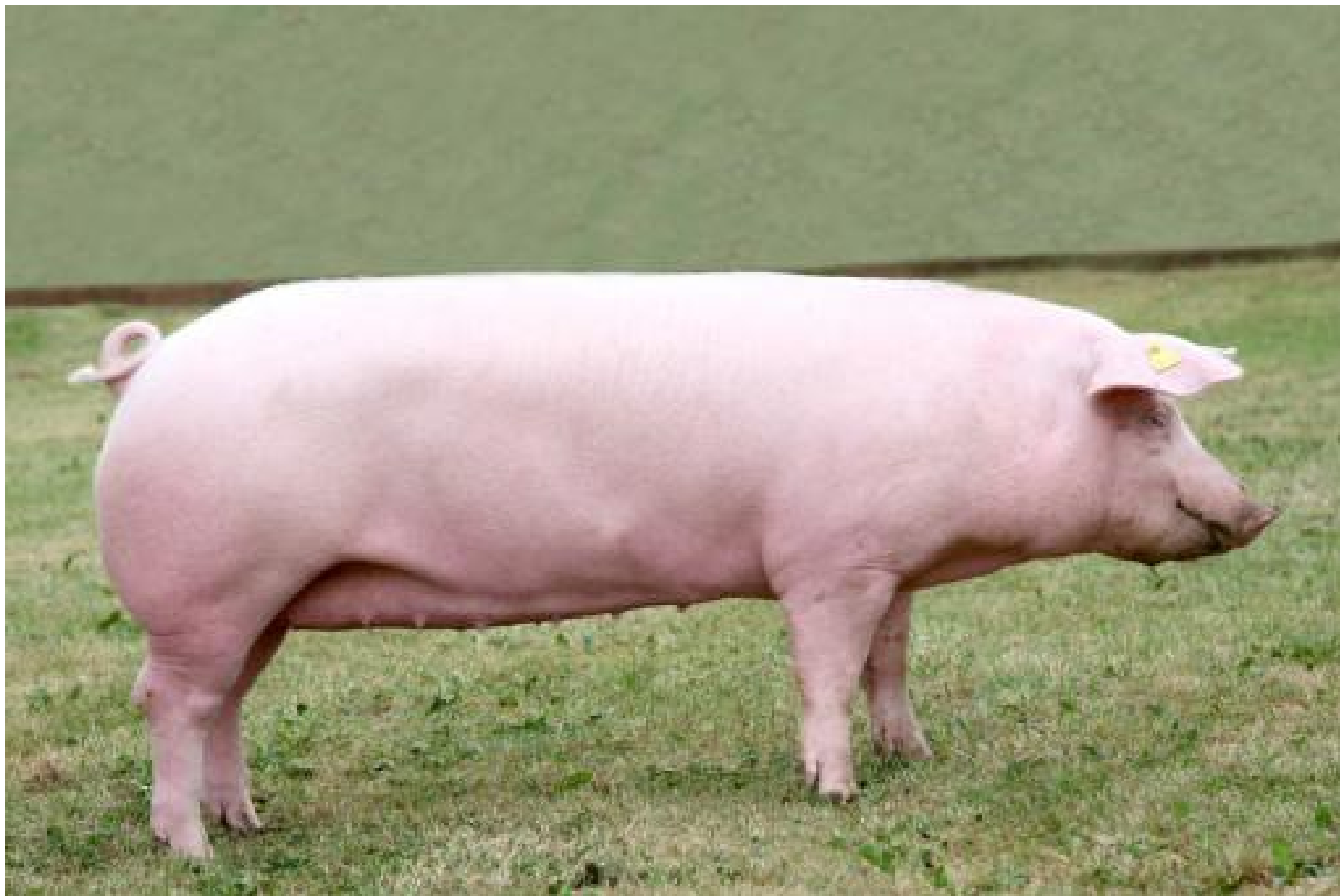
Голова у животных умеренной величины, довольно легкая, с рылом средней длины. Лоб - широкий. Профиль - немного вогнутый. Упругие, большие уши не свисают, они направлены вверх, вперед и в стороны. Туловище у них глубокое, широкое и длинное. Грудь - широкая и глубокая. Шея - толстая, длинная. Прямая или аркообразная спина плавно переходит в поясницу и крестец. Спина широкая и длинная, без перехвата за лопатками. Поясница - широкая, окорока - хорошо выполненные. Крестец - широкий, не свислый. Ребра - округлые. Живот - с прямой нижней линией, не отвислый, с двенадцатью (не меньше) сосками. Глубокие бока - четко выполненные. Невысокие конечности - сухие, сильные, правильно поставленные, без складок кожи. Копыта - ровные, широкие и крепкие. Кожа - эластичная, без складок, плотная. Щетина - гладкая, тонкая, равномерно и густо покрывает все туловище. Масть крупных белых свиней - белая.

От свиней других пород отличаются добрым и спокойным характером. Они обладают высокой скороспелостью. Живая масса взрослых свиноматок - 200 - 270 кг, хряков - 280 - 370 кг. При хороших условиях содержания и кормления животные в возрасте одного года достигают живой массы в 180 - 210 кг, а в некоторых случаях и больше.

Плодовитость свиноматок обычно составляет одиннадцать - двенадцать поросят в помете, иногда бывает четырнадцать и более. Молочность свиноматки достигает 70 - 90 кг. Убойный выход - приблизительно 82%. Животные имеют хорошие откормочные и мясные качества. Мясо получается высокого качества. Свиньи этой породы хорошо используют пастбища и прекрасно акклиматизируются во многих областях России.

К достоинствам породы относятся высокая скороспелость, крепкая конституция, уравновешенный характер, многоплодие, использование пастбищ и хорошая акклиматизация. К недостаткам можно отнести плохую переносимость сильных морозов.

## **Породы мясосального направления**



**Украинская степная белая**

Украинская степная белая свинья - это первая отечественная порода, которую вывел акад. М. Ф. Иванов в хозяйстве Украинского научно-исследовательского института животноводства степных районов "Аскания-новая" воспроизводительным скрещиванием. М. Ф. Иванов использовал эту породу как основную для создания породы местных степных свиноматок, хорошо приспособленных к условиям засушливой зоны юга Украины. Спаривали свиноматок с кнурами крупной белой породы. Потомство первого поколения опять спаривали с боровыми большой белой породы. Приплод второго поколения, который отвечал поставленным требованиям, разводили "в себе". При выведении породы использовали инбридинг. Свиной, которые не удовлетворяли требований, выбраковывали.

Свиной украинской степной белой породы имеют крепкую конституцию, костяк крепкий и грубый. Туловище глубокое, широкое. Голова длинная, узкая во лбу. Уши небольшие, свисающие на глаза. Ноги крепкие, сильные. Окорка хорошо выполнены. Кожа плотная, покрыта густой щетиной.

Взрослые хряки весят в среднем 300-350 кг, длина туловища в среднем - 180 см. Свиноматки 230-260 кг, длина туловища в среднем - 167 см. Многоплодие свиноматок составляет 10-12 поросят за опорос. Молочность как правило выше 50 кг. Молодняк к 7-8 месячному возрасту достигает массы 100 кг. По продуктивности свиной украинской степной белой породы ничем не уступают крупной белой породе свиной.

К преимуществам украинской степной белой породы свиной относится их крепкая конституция, приспособленность к жаркому, засушливому климату, а так же к суровым климатическим условиям степных зон Украины. Для них свойственны высокая усвояемость кормов небогатых питательными веществами, и относительная неприхотливость к условиям содержания.

Недостатком экстерьера является встречающийся у некоторых свиной этой породы свислый крестец.

## **Породы мясосального направления**



**Северокавказская порода**

Порода была создана в результате сложного воспроизводительного скрещивания местных кубанских свиней с беркширской, белой короткоухой и крупной белой породами. В 1955 г. северокавказская порода была утверждена как самостоятельная порода.

Голова - слегка укороченная, широкая, с небольшим изгибом профиля. У свиней стоячие уши, у некоторых полустоячие. Грудь - широкая, глубокая, без перехвата за лопатками. Поясница и спина - прямые, широкие, крепкие. Животные этой породы обладают гармоничным сложением, крепкой конституцией, крепким и плотным костяком. Округлые, глубокие, хорошо выполненные окорока спускаются до скакательного сустава. Конечности - крепкие, с твердыми копытами. Щетина - мягкая и густая. Масть северокавказских свиней - черна - пестрая, иногда с рыжеватым оттенком. К зиме у животных вырастает мягкий подшерсток.

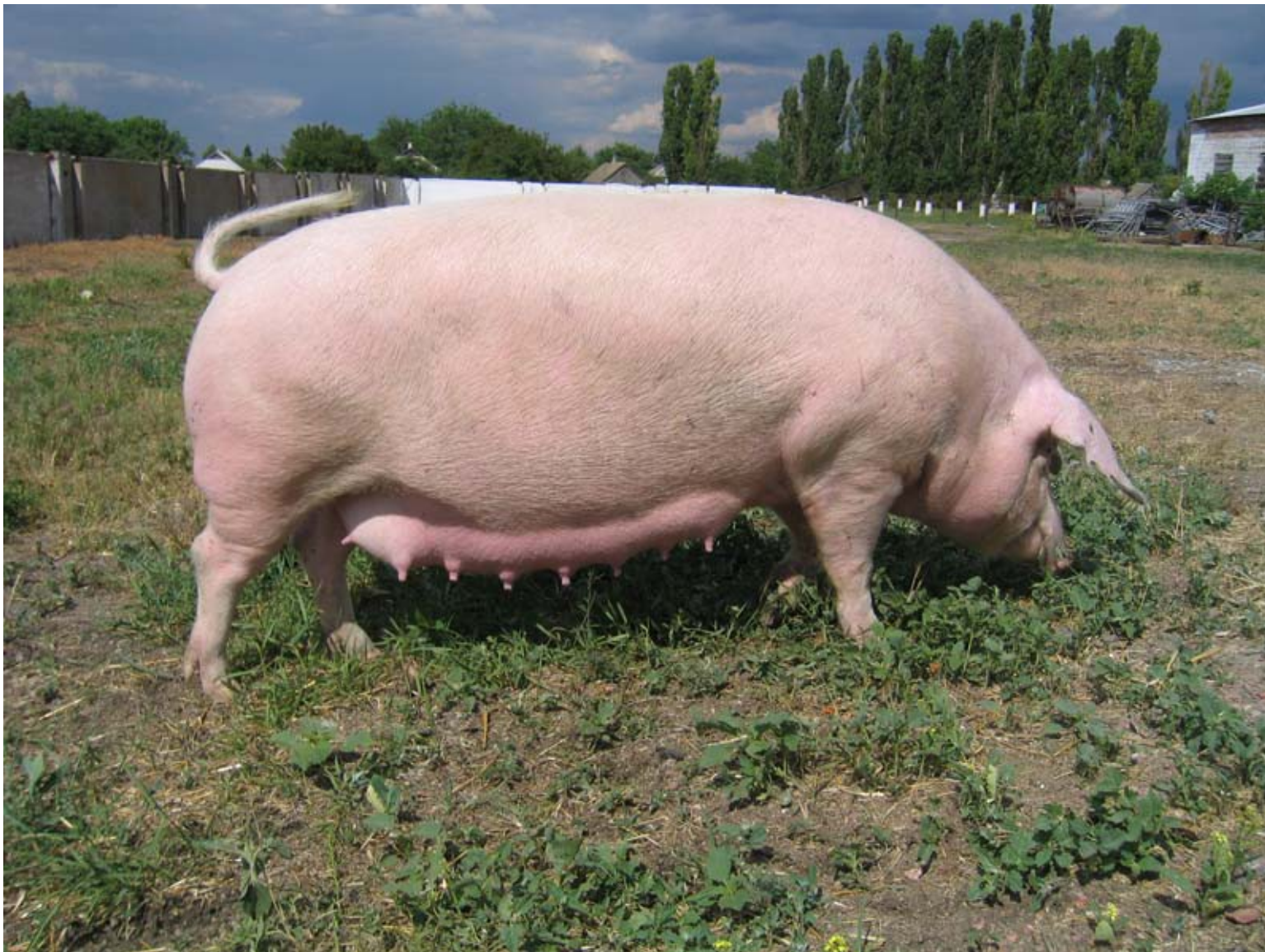
Длина туловища у свиноматок - 161 см, хряков - 179 см. Живая масса маток достигает 240 кг, хряков - 300 - 350 кг. Молодняк на откорме достигает массы тела 100 - 120 кг в возрасте семи - восьми месяцев. Убойный выход - 80 - 85 процентов.

Плодовитость свиноматок составляет десять - одиннадцать поросят за один опорос. Молочность гнезда - пятьдесят и более килограммов. Поросята - отъемыши обладают хорошей выживаемостью. У маток хорошо развиты материнские качества, они дружелюбны и спокойны.

Свиней разводят в Ставропольском и Краснодарском краях, в Волгоградской и Ростовской областях. Для улучшения скороспелости и мясных качеств свиней скрещивают с хряками пьетрен. Были созданы внутрипородные типы - ростовский и донской.

К достоинствам породы относятся хорошо развитые материнские качества, высокая скороспелость, устойчивость к болезням, приспособленность к резким колебаниям температуры.

## **Породы мясосального направления**



**Ливенская порода**

Порода была выведена в Орловской области еще в девятнадцатом столетии в результате бессистемного скрещивания местных позднеспелых длинноухих свиней с беркширской, польско - китайской и крупной белой породами свиней.

Голова – широкая и короткая, с небольшим изгибом профиля. Свисающие уши - толстые и большие. Шея имеет среднюю длину. Спина - широкая, прямая, в некоторых случаях может быть аркообразной. Грудь - глубокая и широкая. Костяк – мощный. Конечности - крепкие. Складчатая и рыхлая кожа – сильно обросшая щетиной, которая равномерно покрывает все тело. Масть свиней может быть и белой, и черно - пестрой, встречаются рыже - пестрые и черные свиньи.

У ливенских свиней туловище средней длины и несколько рыхлая конституция. Длина туловища у маток - 160 - 165 см, у хряков - 170 - 175 см, обхват груди у свиней - 148-152 см, у хряков - 160 - 165 см. Живая масса взрослых маток составляет 230 - 240 кг, хряков - 300 - 310 кг. Многоплодие свиноматок достигает десять - одиннадцать поросят за один опорос. Молочность гнезда составляет 60 - 80 кг.

Молодые животные обладают хорошими откормочными качествами. Среднесуточный привес составляет 750 - 800 г. В возрасте 184 дней молодняк весит 100 кг.

В настоящее время животных этой породы разводят в Воронежской, Орловской, Липецкой и центральных областях России.

К достоинствам породы можно отнести высококачественное мясо, хорошие откормочные качества, хорошую приспособленность к природным условиям, пастбищному содержанию и использованию рационов с большим содержанием картофеля, мякины и объемистых кормов.

## Породы мясосального направления



Беркширская порода

Порода была выведена в Англии. В России с помощью этой породы были выведены семь новых пород: белорусская черно - пестрая, миргородская, украинская степная рябая, ливенская, северокавказская, каликинская, кемеровская.

У свиней крепкая конституция и гармоничное сложение. Грудь - глубокая и широкая. Спина - широкая, прямая и ровная. Поясница - прямая, широкая. Широкий крестец - хорошо выполненный. Бока - округлые. Хорошо развитые окорока спускаются до скакательного сустава. Масть свиней - черная, с отметинами белого цвета на конечностях, хвосте и конце рыла.

Живая масса свиней в среднем составляет 180 - 220 кг, хряков - 220 - 250 кг. Свиньи скороспелые. Молодых животных используют для сального (до 130 - 140 кг) и мясного (до 95 - 100 кг) откорма. Массы в 100 кг молодняк достигает в возрасте 197 дней. Среднесуточный прирост составляет 672 г, расходуя 4.0 корм.ед. на 1 кг привеса. Плодовитость свиноматок не высокая, всего восемь - девять поросят. Убойный выход - 88%. При убое подсвинков получают вкусное и нежное мясо.

Плюсы породы – к достоинствам свиней беркширской породы относятся их быстрый рост, крепкая конституция и высокий (до 88%) убойный выход. Свиньи неприхотливы к условиям содержания и кормам. Животные хорошо приспособлены к пастбищу и содержанию под открытым небом.

Минусы породы - недостатками породы являются немногочисленность свиноматок. В экстерьере встречается такой недостаток как мопсовидность, иксообразность ног, карпообразная спина. Наблюдается сокращение поголовья.

## Перечень пород лошадей

### 1. Верховые породы лошадей:

1. Арабская
2. Баварская верховая
3. Чистокровная верховая (Thoroughbred)

### 2. Верхововьючные породы лошадей:

1. Буденновская лошадь
2. Кабардинская порода

### 3. Легкоупряжные породы лошадей:

1. Орловский рысак
2. Русская рысистая порода лошадей

### 4. Тяжелоупряжные породы лошадей:

1. Советский тяжеловоз
2. Русская тяжеловозная порода
3. Владимирская порода
4. Арденская лошадь
5. Брабансон
6. Першеронская лошадь

## Коневодство

На протяжении многих веков лошадь везде сопровождала человека. Без лошади человечество - как без рук. Лошадь это и верный товарищ в бою, и помощник в тяжком труде, лошадь - кормилица, ведь не только средством передвижения служило это животное! Лошадь давало человеку и вкусное молоко и ценное мясо. Некоторые кочевые народности полностью зависели от лошадей! Велика и роль лошади в истории нашей страны. На огромных территориях с различным климатом и разными погодными условиями формировались десятки лошадиных пород, которые использовало местное население. И каждая порода была хороша только в чем-то одном. Одна лошадь спокойно шла по опасным почти непроходимым горам, но в степи какой с медленного коня толк? Вторая выдыхалась стоило пробежать несколько километров, третья пробегая быстрее других по ровной поверхности, ломала ноги на небольших препятствиях. Нужен был систематический отбор, чтобы создать универсальную лошадь для большей части страны. И такой отбор начинался еще в древности.

За последнее десятилетие изменилась структура российского коневодства и коннозаводства: почти равную долю с государственным сектором занимает частный, в том числе вновь организованные конные заводы, как например, «Орос» (арабская и чистокровная верховая порода), «Отрада» (русская верховая), имени В. П. Шамборанта (ахалтекинская), ООО конный завод «СИН» (американская рысистая). Лошадьми сегодня занимается множество организаций: конные заводы, спортивные и прокатные конюшни, племенные репродукторы, ипподромы, колхозы, лесхозы, фермерские и охотничьи хозяйства, турбазы, различные фирмы, включая нефтяные, газовые, энергетические и прочие компании, а также учебные и научно-исследовательские институты. Всероссийский НИИ коневодства является головным научным центром. Он расположен в Рыбновском районе Рязанской области. Учёные этого НИИ координируют внутривидовую племенную работу, выдают владельцам сертификаты на племенных животных основных заводских пород, проводят иммунологический контроль и идентификацию лошадей, осуществляют межрегиональные и международные связи в коневодстве, разрабатывают наиболее эффективные методы ведения коневодства и коннозаводства.

## Верховые породы лошадей



Арабская

Арабская лошадь, сегодня называемая также арабской чистокровной лошастью относится к числу древнейших и благороднейших. Она выведена бедуинами в IV-VI веках н.э. в центральных районах Аравийского полуострова. Признана первенствующей породой восточного типа. Самую древнюю из всех лошадиных пород, арабскую, многие люди считают самой прекрасной на земле. В Россию завезены в XVIII веке. До середины XIX века арабские лошади были основной улучшающей породой в местном коневодстве, а также при выведении большинства современных верховых пород лошадей и упряжных пород, в том числе чистокровной верховой, орловской рысистой.

Арабская лошадь небольшая, рост в холке в среднем у жеребцов 153,4 см, у кобыл — 150,6 см. Обхват груди у жеребцов 178,9 см, у кобыл — 172,9 см. Обхват пясти у жеребцов 19,9 см, у кобыл — 18,4 см.

Уникальный профиль арабской породы, определяется строением ее скелета, по некоторым параметрам отличающегося от лошадей других пород. У арабов 17 ребер (у других лошадей 18); 5 поясничных позвонков (у других лошадей 6) и 16 хвостовых позвонков (у других лошадей 18).

Характерные признаки породы: правильное, плотное, сухое сложение; грациозная "лебединая" шея — длинная и изогнутая, длинные, косо поставленные плечи с хорошо очерченной холкой, округленное туловище, корпус с широкой объемистой грудью и короткой ровной спиной, длинный и прямой круп с высоко приставленным хвостом.

Благородная сухая голова с вогнутым профилем, выразительные глаза, тонкие губы, широкие ноздри и маленькие уши, глубокая четко очерченная подщечина, красивым изгибом переходящая в горло. Крепкие стройные ноги с четко очерченными сухожилиями и плотной сухой костью, твердые правильной формы копыта, мягкие, шелковистые грива и хвост. Живой темперамент и уникальный по плавности шаг без сомнения позволяют отнести её к наиболее изящным типам живых существ. Они хорошо акклиматизируются и поэтому широко распространены во многих странах мира.

В большинстве случаев это серая всех оттенков лошадь. Но так же имеются гнедые, вороные и рыжие. Серые арабские лошади в большинстве своём с возрастом приобретают «гречку». Редко встречается масть типа сабино, пегая. Очень редко встречается серебристо-гнедая масть, которую в прошлом принимали за игреневую. Всемирная организация заводчиков арабских лошадей традиционно регистрирует как чалую.

## **Верховые породы лошадей**



**Баварская верховая лошадь**

Основой для этой баварской породы лошадей послужили потомки роттальской породы, которая развивалась с XVI века. Представители роттальской породы были спокойными, универсальными лошадьми, которых можно было использовать и под седлом, и в упряжи. В 1907 году была введена регистрация лошадей роттальской породы. В середине 1960-х годов в разведение ввели лошадей ганноверской, вестфальской, траккененской и чистокровной верховой пород, что было связано с желанием приблизить лошадей к верховому типу. В 1963 году порода была переименована в "Баварскую верховую (Bavarian Warmblood)". Прилитие крови других пород постепенно размыло существовавший ранее устойчивый экстерьерный тип баварской лошади, и в 1994 было образовано общество по сохранению и восстановлению старого типа.

Баварская верховая лошадь (баварская теплокровная) — одна из германских "теплокровных" пород лошадей. Узнать баварскую верховую лошадь можно по тавро на левом бедре в виде латинской буквы "B", заключенной в щит-корону. Высота в холке от 158 до 170 см. Масти допускаются все, но предпочтение отдается темным без отметин.

Баварская лошадь очень близка к другим германским теплокровным породам по типу, движениям и рабочим качествам. Желаемый заводчиками тип - элегантная, привлекательная лошадь с сухим туловищем и головой и хорошим характером. При отборе учитывается способность к прыжкам, темперамент и качество движений. Агрессивные, нервные лошади, как правило не допускаются к разведению.

Баварская верховая лошадь не только используются во всех классических видах спорта, но за добрый нрав и хороший характер признаны отличными прогулочными и семейными лошадьми. На сегодняшний день порода насчитывает около 150 жеребцов и около 4000 кобыл.

## Верховые породы лошадей



**Чистокровная верховая лошадь (Thoroughbred)**

Чистокровная верховая лошадь (Thoroughbred) – порода, выведенная в Англии. Изначально этих лошадей называли английскими скаковыми, но в связи с тем, что их начали разводить в большинстве стран мира, было принято решение об изменении названия породы. Представители данной породы – самые быстрые лошади в мире. На коротких и средних дистанциях они развивают скорость более 60 км/ч, а на длинных дистанциях (более 3 км) – 55 км/ч. Лошади других пород не принимают участие в скачках вместе с чистокровными верховыми – у них нет ни единого шанса занять достойное место, т.к. скорость бега несоизмерима. Рекордсмен по скорости среди чистокровных верховых – жеребец Бич Рэкиту, который развил скорость 69,69 км/ч на дистанции в 409,26 м.

Масть: все одноцветные. Наиболее распространены рыжая, гнедая и бурая. Также часто встречаются вороная, серая и чалая.

Рост в холке: различный. Бывают как весьма низкие (не более 1 м 42 см), так и очень высокие (более 1 м 72 см) чистокровные верховые лошади.

Чистокровные верховые лошади имеют тонкий костяк с выступами, резко выдающимися в местах прикрепления мышц и сухожилий. Представители данной породы имеют эластичную тонкую кожу, рельефную и плотную мускулатуру.

Голова у чистокровных верховых сухая, затылок – длинный, холка – высокая и длинная, шея – прямая, тонкая и длинная. Круп овальный, с отлично развитой мускулатурой, грудная клетка глубокая и немного сужена, поясница короткая, ноги сухие и длинные, без щеток. Задние ноги имеют открытый скакательный сустав и длинную голень, передние – врожденный козинец. Копыта небольшие, но прочные.

## Верхово-выемные породы лошадей



Буденновская лошадь

Буденновские лошади (лошади верховоупряжных пород) были получены в результате сложного воспроизводительного скрещивания кобыл донской породы с жеребцами чистокровной верховой породы в военных конных заводах Ростовской области: им. Буденного и им. Первой Конной армии. Подобное скрещивание практиковалось донскими коннозаводчиками с конца прошлого века для получения сильной, резвой кавалерийской лошади.

Высота в холке: жеребец – 165 см; кобыла – 165 см. Длина туловища: жеребец – 165 см; кобыла – 163 см. Обхват груди: жеребец – 189 см; кобыла – 189 см. Пясти: жеребец – 20,8 см; кобыла – 20 см.

Сложение лошадей в массе гармоничное, хотя в последнее время встречаются лошади высоконогие и несколько укороченные. Конечности в основном правильно поставленные и без существенных недостатков в строении. Конституция этих лошадей в большинстве крепкая, хотя встречаются и лошади с признаками ее нежности. Темперамент энергичный, в большинстве случаев добронравный, у отдельных лошадей отмечается строгость и нестабильность в поведении. Преобладающая масть — различные оттенки рыжей, часто с золотистым отливом. Реже встречаются гнедые буденновские лошади. Белые отметины распространены довольно широко.

Буденновские лошади обладают высокой разносторонней работоспособностью. По резвости в гладких скачках они уступают только лошадям чистокровной верховой породы. Высокие результаты показывают эти лошади в барьерных скачках и в стипль-чезах.

В дистанционных пробегах на лошадях буденновской породы были показаны выдающиеся результаты. Жеребец Занос (помесь буденновской породы) в суточном пробеге прошел 309 км, жеребцы Брев Бой и Сургуч — по 300 км. В двухнедельном пробеге без дней отдыха эти лошади прошли 1800 км, не потеряв ни одного килограмма веса.

## Верхово-выемные породы лошадей



## **Кабардинская порода**

Стоит отметить, что с исторической точки зрения, данная порода является обще адыгской (черкесской). С кабард.-черк. "адыгэш" переводится как "адыгская лошадь". Кабардинской данная порода стала называться из-за того, что из всех черкесских земель именно в Кабарде коневодство достигло наибольшего развития. Кабардинская (черкесская) порода лошадей издавна высоко ценилась как боевая порода. По утверждению Ю.Н. Барминцева (1972) кабардинская порода произошла в результате смешения многих пород, в основном лошадей степных кочевников и пород южного корня - персидской, туркменской, арабской.

Племенных кобыл используют до 19 – 20 лет. В то же время кабардинские лошади в отличие от других пород более позднеспелы. По данным племенных хозяйств Кабардино-Балкарии, выход жеребят в породе составляет 83-85%. У типичных представителей породы крепкая конституция, небольшая голова, профиль с горбинкой, средней длины мускулистая шея, крепкая прямая спина, широкая и глубокая грудная клетка, немного спущенный круп. Конечности тонкие, но крепкие, с необыкновенно прочными и цепкими копытами. Задние ноги часто саблистые. Кабардинская лошадь самая крупная из горских пород, высота в холке 152 - 157 см. Промеры лучших кабардинских лошадей, записанных в V том ГПК кабардинской и карачаевской пород (издан в 1993 году) составляет у жеребцов колхозов и совхозов 155,1-183,4-19,9 см; у кобыл соответственно 151,6-178,1-18,7 см. Лошади, выращенные в конных заводах, соответственно, ещё крупнее, массивнее и костистее.

Масть в основном гнедая, вороная или караковая. Под влиянием различных условий разведения, использования и содержания, в породе выделяют три внутripородных типа: восточный, основной (характерный) и густой (массивный). Лошади восточного типа имеют особенности, свойственные верховым лошадям. Лошади основного типа - ярко выраженные горные верховые, сухой конституции. Лошади массивного типа имеют удлинённый массивный корпус, развитый костяк и густые формы, свойственные легкоупряжным породам.

## Легкоупряжные породы лошадей



Орловский рысак

Орловский рысакили просто — орловские лошади, создателем этой породы считается крупный политический и общественный деятель эпохи Екатерины II граф Алексей Орлов-Чесменский (1737-1808).

Современная орловская лошадь отличается своеобразным типом и экстерьером: голова пропорциональная, сухая, с длинным затылком и широкими ганахами, шея длинная мускулистая, часто высокопоставленная, холка средней высоты и длины, спина длинная ровная, иногда мягковатая, поясница средняя,, ровная, круп прямой, овальный. Грудная клетка широкая, средней глубины. Ребра округлые. Постановка конечностей правильная, суставы развиты хорошо, часто с признаками сырости. Предплечье, пясть и плюсна средних размеров, бабки чаще короткие, крутые. Встречается оброслость конечностей. Масти: серая, гнедая, вороная, рыжая. Промеры жеребцов (см): 162—164—187—20,5, кобыл — 160—164—186—20,2.

Средняя резвость полновозрастных рысаков в настоящее время составляет 2 мин 20 сек на 1600 м. Рекорд резвости на дистанции 1600 м 1 мин 58,4 сек числится за жеребцом Мазок 1983 г. Пермского конного завода.

Орловские рысаки отличаются высокой плодовитостью. В конных заводах благополучнаявыжереба достигает 80—85%, сохранение жеребят в первый год жизни 78—83% от числа маток.

Дело в том, что данная порода уникальна тем, что является единственной в мире, чьи представители обладают наследственно закрепленной способностью к резвой рыси (которая достигается у других лошадей долгими тренировками). Кроме того, эта порода также известна своей универсальностью — орловец с одинаковым успехом может служить в кавалерии, выступать на соревнованиях, возить экипажи, тянуть плуг и даже выполнять обязанности тяжеловоза (например, в артиллерии на конной тяге).

## Легкоупряжные породы лошадей



## **Русская рысистая порода лошадей**

Русская рысистая порода лошадей, или русская рысистая, — легкоупряжная порода лошадей, выведенная в России и СССР в XX веке путём воспроизводительного скрещивания орловского рысака с американским или с голландской фризской породой. Относится к легкоупряжным породам.

Самая молодая из четырёх рысистых пород лошадей на земле. Утверждена в 1949 году. Ценная племенная и спортивная лошадь, используется для улучшения местных упряжных пород лошадей, а также в конноспортивных соревнованиях на территории бывшего СССР и за рубежом. По резвости несколько превосходит орловского рысака.

По промерам (высота в холке - 160 см, длина туловища - 162, обхват груди - 184, обхват пясти 19, 5 см) русские рысаки немного уступают орловским, но значительно превосходят американских. Резвость русских рысаков значительно выше, чем орловских (на 1991 год абсолютный рекорд на 1600 м у лошадей русской рыистой породы 1.56, 9, а у орловской - 1.58, 4). На ипподромах лошади русской рыистой породы составляют большинство. В то же время их с успехом применяют в качестве улучшателей в массовом коневодстве.

Масть русских рысаков преимущественно гнедая (42%), и вороная (24%), реже – серая (18%) и рыжая (8%).

Существенно изменилась резвость лучших представителей породы по сравнению с периодом её становления. До 1917 года абсолютные рекорды резвости рысаков составляли: на дистанции 1600 метров-2 минуты 08 секунд (установлен в 1910 году кобылой по кличке Прости), на дистанции 3200 метров-4 минуты 24, 1 секунды (установлен в 1916 году жеребцом Тальони).

В последнее время русскую рыистую породу лошадей очень успешно используют для преодоления препятствий. Это объясняется тем, что у рысаков уникальное строение задних ног, позволяющее им высоко прыгать, отталкиваясь близко от препятствия и на большой скорости.

## Тяжелоупряжные породы лошадей



© Интернет Экспо  
<http://allexpo.ru>

## Советский тяжеловоз

Относится она к числу новых отечественных пород, ее образование связано с историей развития в стране тяжеловозного коневодства. Еще в середине прошлого XIX века в Россию начали завозить бельгийских тяжеловозов — брабансонов. Они поступали и в некоторые государственные конные заводы (Хреновской, Деркульский и др.), а также в ГЗК.

В результате многолетней работы государственных конных заводов, заводских конюшен, колхозных племенных коневодческих ферм, руководимых ГПР, и колхозных коневодов был создан значительный массив племенных лошадей. Лошади этого массива хотя и происходили в той или иной мере от брабансонов, но настолько отличались от последних по ряду признаков и свойств, что их можно было уже рассматривать как самостоятельную новую породу лошадей. В июле 1952 г. этот массив лошадей и был признан новой породой, получившей название советский тяжеловоз.

По экстерьеру лошади советской тяжеловозной породы отличаются от брабансонов несколько более сухой конституцией и не столь крупными размерами. Для них характерны: средняя по величине, обычно сухая голова; мускулистая и широкая шея; низкая холка; широкая спина; часто мягкая поясница средней длины и выполненности; широкий, раздвоенный, часто свислый круп; широкая, с выпуклыми ребрами грудь; относительно короткие и сухие конечности (нередко наблюдается косолапость). Порода еще недостаточно типизирована: встречаются лошади слишком утяжеленного, сырого склада, малоподвижные. Средние промеры кобыл (см): 156—166—195—23. Масти рыжая, иногда со светлой гривой и хвостом, гнедо - или рыже-чалая, гнедая, реже серая.

Лошади советской тяжеловозной породы проявляют высокую работоспособность, доброезжесть и с 2,5-3 лет могут быть использованы на работах. Жеребцы-производители советской тяжеловозной породы являются хорошими улучшателями массового коневодства. Ими можно вести поглотительное скрещивание до высоких степеней кровности. Это обеспечивает возможность быстрого увеличения контингентов породы, а также укрупнения лошадей в массе.

## Тяжелопряжные породы лошадей



## Русский тяжеловоз

Русская тяжеловозная порода относится к группе мелких тяжеловозов и предназначена для использования в сельском хозяйстве в качестве рабочей и племенной лошади.

Выведение русской тяжеловозной породы было начато в России около 100 лет назад, когда из горной части Бельгии стали завозить мелких тяжеловозных лошадей - арденов. В большинстве своем они были дисгармоничного сложения и со многими экстерьерными недостатками. Вместе с тем, арденны обладали рядом ценных качеств: хорошей подвижностью, сухостью конституции, неприхотливостью к условиям кормления и содержания. Они стали быстро распространяться в России, и к 1904 г. арденов разводили уже 376 хозяйств, в том числе Хреновской и Деркульский государственные конные заводы, ферма Петровской сельскохозяйственной академии и много мелких частных конных заводов. Чтобы быстрее увеличить поголовье, арденов не только разводили в чистоте, но и скрещивали чистопородных арденов с кобылами упряжного типа разных других пород, преимущественно брабансонов.

Промеры жеребцов: 153,4 - 166,8 - 205,2 - 22,4, промеры кобыл: 150,9 - 161,6 - 193,5 - 21,2, живая масса жеребцов 600-700 кг, кобыл - 580-650 кг.

Голова у русских тяжеловозов сухая, легкая, широколобая, с живым глазом; шея мускулистая, красиво изогнутая и достаточно длинная; холка широкая; спина широкая, длинная, иногда мягковатая; поясница ровная, широкая и мускулистая, пах короткий; круп широкий, раздвоенный, нормального наклона; грудная клетка бочкообразного строения; ноги недлинные, сухие, крепкие, задние нередко немного саблисты; оброслость ног небольшая, а грива и хвост густые, длинные. Масть преобладает рыжая и рыже-чалая, реже гнедая и гнедо-чалая, бурая, иногда встречаются вороные лошади.

Темперамент русских тяжеловозов энергичный, уравновешенный, характер добронравный, конституция крепкая, сухая. Особенно ценное качество их - неприхотливость к корму, условиям содержания и способность хорошо "держат тело".

## Тяжелопряжные породы лошадей



## **Владимирский тяжеловоз**

Владимирская порода создана на племенных фермах колхозов и совхозов Владимирской и Ивановской областей в результате деятельности Гаврилово-Посадской государственной заводской конюшни и Гаврилово-Посадского государственного племенного рассадника лошадей. Официально зарегистрирована в 1946 году.

Выведена владимирская порода путем скрещивания местных лошадей с клейдесдалями и шайрами. Наибольшую роль при формировании породы сыграли клейдесдалы, из которых особенно ценными были Лорд Джеймс, гнедой, 1910 г., Бордер Бренд, темно-гнедой, 1910 г. и ГленАлбин, гнедой, 1923 г., ставшие основными родоначальниками породы.

Современные лошади владимирской породы отличаются крупным ростом, крепкой конституцией, гармоничным телосложением, хорошо развитой мускулатурой, выраженным типом упряжной лошади и энергичным темпераментом. Они имеют длинную, с выпуклым профилем голову, мускулистую шею, длинную высокую холку, длинную широкую спину и круп. Ноги у них длинные, правильно поставленные, с хорошо развитыми суставами и средней оброслостью. Масть преобладает гнедая, реже вороная и рыжая, с белыми отметинами на ногах и голове. Шаг длинный и свободный, рысь хороша.

Ноги у них правильно поставленные, хорошо развиты суставами. Промеры жеребцов (см): косая длина туловища - 173, обхват груди - 207, высота в холке - 165, пясти - 24,5; их живая масса 760 кг.

Владимирские тяжеловозы очень выносливы и неприхотливы, от других тяжеловозов они отличаются значительной энергичностью и подвижностью. Рекорд по срочной доставке груза рысью, установленный владимирским тяжеловозом, является также абсолютным рекордом для тяжеловозов всех пород.

## Тяжелопряжные породы лошадей



**Арденский тяжеловоз**

Арденская лошадь считается одной из самых старых европейских тяжелоупряжных пород, мощная, но исключительно добронравная арденская лошадь имеет древнее происхождение и получила название по своей родине – Арденнских гор на границе Франции и Бельгии.

Арденны раньше были не столь массивны – до XIX в. они использовались не только в упряжи, но и под седлом. Примерно в 1810 г. приливалась арабская кровь, а позднее были осуществлены скрещивания с чистокровными верховыми, першеронскими и булонскими лошадьми. Эти попытки улучшения породы не увенчались успехом и были вскоре прекращены, но арден, тем не менее, не утратил популярности. Его энергия и выносливость были оценены военными во время Французской революции, в наполеоновский период и особенно во время войны с Россией 1812 г. Во время Первой мировой войны арденны были очень востребованы в артиллерии.

Во Франции жеребцы арденской породы достигают в высоту 1,62 м, кобылы — 1,60 м, в то время как в Бельгии такие размеры являются максимально допустимыми. Вес арденов колеблется от 700 до 1 000 кг. Голова тяжелая с широким лбом и прямым или слегка выпуклым профилем. Лошади массивного мускулистого телосложения с компактным телом, короткой спиной и короткими крепкими ногами с сильными суставами. На путовом суставе присутствуют волосяные обрастания. Масть может быть гнедой, рыжей, чалой, серой, соловой или буланой; редко — темно-гнедой и светло-рыжей. Вороная масть крайне редка и не заносится в племенные книги. Белые отметины маленькие, обычно в форме звезды или проточины. Лошади скороспелы, для достижения зрелости им требуется малое количество корма несмотря на крупные размеры. Арденны свободны в движениях, имеют широкий шаг.

## Тяжелопряжные породы лошадей



**Брабансон**

Брабансон был выведен в конце XIX века на основе упряжных пород: арденской и фламандской (фландрской). Потому брабансоны являются массивными, мускулистыми лошадьми, признанными во всём мире. В XX веке брабансоны также импортировались и в Россию.

История брабансонов породы уходит в средние века. Предок брабансона — фландерская лошадь — тогда использовалась в рыцарской коннице, под закованными в тяжёлые латы воинами. Эта порода характеризовалась невысокой холкой (порядка 140 см) и крепким костяком.

Самая распространённая масть у брабансонов — это чалая, однако достаточно часто встречаются также рыжая и гнедая масти. Чуть реже в породе можно увидеть серую, буланую или соловую масти. У светлых мастей на ногах растут длинные «чулочки» из тёмного волоса. Брабансон имеет не очень большую голову, выразительнее, чуть сильнее, чем у других пород, немного вытянутую. Порода также характеризуется широким лбом, прямым или слегка приплюснутым профилем; мускулистые ганаши, прямые уши, глаза тоже маленькие, мягкие и выразительные, губы толстые и мясистые, ноздри широкие. Шея сильная, короткая и крепкая, широкая в основании, дугообразная, хорошо поставленная. Спина мощная, мускулистая, длинная. Холка низкая и широкая, спинопоясничная линия короткая, что свойственно тяжелоупряжным породам, спина часто прогнувшаяся, поясница широкая, короткая. Круп очень развитый, закругленный и двойной. Грудь развёрнутая и массивная, живот широкий и глубокий, с широкими, закругленными ребрами. Брабансоны, как и большинство тяжелоупряжных представителей, имеют короткие ноги, с широкой, крепкой артикуляцией.

Брабансон XX и XXI вв. — это крепкая, высокая и сильная лошадь. Высота в холке у средней особи составляет 160-170 сантиметров, однако в качестве исключения иногда встречаются брабансоны с ростом 180 сантиметров и выше. Весит брабансон тоже порядочно: как правило, от 800 до 1000 килограмм.

## Тяжелопряжные породы лошадей



Першерон

Першеронская лошадь была выведена во Франции, в провинции Перш, которая издавна славилась тяжелыми лошадьми. Точных данных о происхождении першерона у нас нет, однако известно, что это очень старая порода. Имеются доказательства того, что в этой области еще во времена ледникового периода проживали лошади, очень напоминающие першерона. Очень вероятно, что еще в 8 веке с местными кобылами скрещивали арабских жеребцов, привезенных в Европу мусульманами.

Першеронская лошадь – это крупные, костистые, массивные лошади. Промеры жеребцов – производителей, высота в холке 162, косая длина туловища – 169, обхват груди - 202, обхват пясти - 24,4; промеры кобыл соответственно 160-169-197-22,7. Основные масти - серая и вороная. Лошади сильные, подвижные, добронравные. В 1976 г. на Всесоюзных соревнованиях першеронская кобыла Слива, 1965 г. р. под управлением наездника П.Ляшова провезла без остановки подозной прибор с силой тяги 300 кг на 2138 м, что является всесоюзным рекордом в данном виде испытаний.

Высота першеронов колеблется от 154 до 172 см, в среднем 163,5 см в холке. Окрас белый или вороной. Строение тела: благородная голова с широким выпуклым лбом, мягкими длинными ушами, живыми глазами, ровным профилем и плоским носом с широкими ноздрями; длинная изогнутая шея с густой гривой; косое плечо с выраженной холкой; широкая глубокая грудь с выразительной грудиной; короткий ровный хребет; мускулистые бедра; бочкообразные ребра; длинный мускулистый широкий круп; сухие мощные ноги.

Одним из самых крупных першеронов был конь по кличке Доктор Ле Жар. Родился он в 1902 году. Его высота в холке составляла 213,4 см, а весил он 1370 кг.

## **Перечень пород овец**

### **1. Породы тонкорунного направления продуктивности:**

1. Советский меринос
2. Красноярская
3. Забайкальская
4. Прекос

### **2. Породы полутонкорунного направления продуктивности:**

1. Цигайская
2. Куйбышевская
3. Горьковская

### **3. Породы полугрубошёрстного направления продуктивности:**

1. Сараджинская
2. Таджикская
3. Карачаевская

### **4. Породы грубошёрстного направления продуктивности:**

1. Каракульская
2. Романовская
3. Гисарская
4. Эдельбаевская

## Овцеводство

Россия – страна, на территории которой представлены практически все природные ландшафты, какие только встречаются на планете Земля. Это разнообразие создает благоприятные условия для развития разных направлений сельского хозяйства, в том числе и для овцеводства. Ведь животные эти не очень требовательны к качеству пастбищ, им подойдут и засушливые степи, и полупустыни. Поэтому овцеводство в России является довольно высокоразвитой и эффективной отраслью животноводства. Благодаря разведению этих животных люди получают мясо, сыр, шерсть, молоко, смушки и овчину. Для увеличения прибыли очень важно иметь здоровое плодовитое и быстрорастущее поголовье. Добиться этого можно только путем целенаправленной селекционной работы. Овцеводство в России подразделяется на несколько направлений — грубошерстное, полугрубошерстное, тонкорунное и полутонкорунное. А грубошерстное в свою очередь делится на смушковое, шубное, мясошерстное, мясошерстно-молочное и мясосальное. Акцент на ту или иную разновидность делается в зависимости от природных условий. К примеру, в степях и полустепях преобладают тонкорунные породы. Более влажные и мягкие климатические условия подходят тонкорунным и мясошерстным породам. Холодные и горные районы обеспечивают более благоприятные условия для мясосально-молочных и мясосальных грубошерстных пород. Смушковое же овцеводство в России сосредоточено в пустынных и полупустынных областях. Всего в Центральном Черноземном районе, Южном Федеральном округе, Поволжье, Северном Кавказе и в южных районах Урала селекционировано более шестидесяти пород. Овцеводство как бизнес может полноценно развиваться и приносить максимальную прибыль при наличии и тесном взаимодействии между собой племенных заводов, хозяйств-репродукторов, ферм, станций по племенной работе и осеменению (включая и искусственное). В племенных заводах разводят специальные высокопродуктивные породы овец, которые далее поступают на хозяйства-репродукторы, где селекционируют видовые линии и типы овец, занимаются выращиванием высококачественного молодняка, который дальше реализуют на фермы для пополнения стада или же дальнейшего разведения.

В некоторых регионах бывает так, что только выращивание этих животных может стать основным, а иногда и единственным видом сельскохозяйственного использования местных пастбищ, сенокосов и залежных

земель. Кроме того, овцеводство в России повышает занятость граждан и улучшает их благосостояние. Немаловажна также и экологическая составляющая, ведь их выращивание помогает сохранить природные земельные ресурсы, нормализовать их состояние благодаря осуществлению биологического круговорота веществ, заменив в нем диких травоядных, практически полностью уничтоженных из-за хищнического отношения государства к природным ресурсам. Особо следует отметить такую породу, как курдючные овцы. Это полугрубошерстные или же грубошерстные животные мясосального типа, у которых в районе крестца имеются жировые отложения, так называемый курдюк. Они приспособлены к жизни в пустынных и полупустынных районах, неприхотливы и могут использовать бедные пастбища, и выдерживают длительные переходы. Масса баранов достигает до 180 кг, а маток, в отдельных случаях, до 130 кг. Средние же показатели составляют для баранов — до 120 килограммов, для маток — 75 килограммов. Курдюк весит до 7 кг, а у рекорсменов по этому показателю — овец породы гиссарская, его масса достигает 30 килограммов. Удойный выход — до 56%, после нагула наибольший — 60%. Настриг достигает в среднем до 2.2 килограмма неоднородной шерсти, которую можно использовать при изготовлении валяной обуви, ковров и грубого сукна.



## Тонкорунные породы овец



## **Советский меринос**

Советский меринос. Советский меринос из-за своих высоких показателей в странах СНГ самая распространенная тонкорунная порода овец. Относится к шерстно-мясному породам. Советский меринос выведен на основе старых русских камвольных типов овец (мазаевская, новокавказская), улучшенных баранами рамбулье и новыми отечественными породами.

Советский меринос шерстно-мясного типа имеет несколько плосковатое туловище, на шее 2—3 складки кожи, которые обычно не образуют сплошного кольца. Часто бывает хорошо выраженная одна продольная складка по нижней линии шеи (бурда). Советский меринос характеризуется высокой шерстной продуктивностью, шерсть густая, в основном 64-го качества, штапельного строения, руно закрытое, Оброслость головы, конечностей и брюха хорошая. Матки, как правило, комолые, бараны имеют сильно развитые рога. Плодовитость составляет 120—130 ягнят на 100 маток, а в некоторых стадах достигает 150.

Живая масса баранов колеблется от 98 до 124 кг (максимальный вес - 147 кг), матки весят 46 - 55 кг (максимальный вес - 98 кг). Мясная продуктивность овец - удовлетворительная. Убойный выход составляет 42 - 48 процентов.

Белая шерсть хорошо уравнена по тонине и длине шерстных волокон. Руно замкнутое, штапельного строения. Длина шерсти у баранов - 8.5 - 9.0 см, у маток - 7.5 - 8.5 см. Жиропот бывает белого и светло - кремового цвета. Настриг шерсти у баранов составляет 11 - 12 кг, у маток 5.5 - 7.0 кг. Выход чистого волокна 46 - 50% и более.

Лучшие стада советских мериносов находятся в племенных заводах "Мир", "Гашунский", "Первомайский", "Киевское" Ростовской области, "Нива", "Каменно - балковское", "Красный Октябрь", "Айгурский" Ставропольского края и "Марьяновский" Омской области.

## **Тонкорунные породы овец**



**Красноярская порода овец**

Красноярская порода овец относится к тонкорунным породам. В ее выведении принимали участие совхозы "Учумский", "Московский", "Аскизский" и колхоз "Путь к коммунизму" Красноярского края. В дальнейшем для улучшения шерстных качеств у красноярских овец были использованы бараны грозненской и асканийской пород.

Животные крупные, у них крепкая конституция, хорошая мясная и высокая шерстная продуктивность.

Внутри породы выделены три внутripородных типа: хакасский, учумский и приангарский.

Учумский тип овец более крупный, животные характеризуются хорошо выраженными мясными формами. Живая масса овец составляет 55 - 60 кг, баранов - 110 - 120 кг. Настриг шерсти с маток составляет 4 - 5 кг, с баранов - 10 - 12 кг.

Выход мытой шерсти - от 48 до 53 процентов. Длина шерсти у маток достигает 7.5 - 8.0 см, у баранов - 8 - 9 см.

Наилучшие племенные стада находятся в племсовхозе "Ужурский" и племзаводах "Енисейское", "Учумский" Красноярского края.

Хакасский тип овец характеризуется немного меньшей живой массой, более высокой шерстной продуктивностью и повышенным запасом кожи. Овцематки весят 50 - 55 кг, бараны 90 - 100 кг. Настриг шерсти с маток достигает 5.3 - 6.0 кг, с баранов - 13 - 15 кг. Выход мытой шерсти 46 - 48 процентов.

Приангарский тип овец обладает средней величиной и крепкой конституцией. Овцы достаточно хорошо приспособлены для разведения в Прибайкалье. Бараны весят от 100 до 110 кг, матки 55 - 58 кг. Настриг шерсти с овцематок составляет 5 - 6 кг, с баранов - 13 - 14 кг. Плодовитость маток достигает 120 - 130 процентов.

Племенные стада находятся в Иркутской области в племхозе "Первомайский".

## **Тонкорунные породы овец**



**Забайкальская порода овец**

Забайкальская порода овец выведена в племхозах «Красный великан» и имени Карла Маркса Борзинского района Читинской области сложным скрещиванием местных и грубо-шерстных бурятских овец с новокавказскими, грозненскими и алтайскими тонкорунными баранами. Забайкальская порода овец утверждена в 1956 г. Работа проводилась под руководством И. Т. Котлярова, С. С. Крымского и др.

Современные забайкальские овцы обладают крепкой конституцией, хорошей приспособленностью к суровым условиям при пастбищном содержании круглый год, имеют высокую мясную и шерстную продуктивность.

Туловище животных пропорционально сложено с хорошо развитым костяком. У баранов на шее имеются по одной - две складки. У самок кожа свободно облегает туловище, при этом образуя на шее фартук или бурду.

Длина шерсти у маток - 7.0 - 8.5 см, у баранов - 7.5 - 9.0 см. Выход мытой шерсти составляет пятьдесят и более процентов. Жиропот в основном белого цвета.

Живая масса маток составляет 53 - 58 кг, у баранов достигает 100 - 115 кг. Настриг шерсти с маток - 4.5 - 5.0 кг, с баранов - 10.0 - 15.0 кг. Плодовитость маток - 110 - 130%.

Ценным качеством овец забайкальской породы является то, что они могут находиться на пастбищном содержании круглый год и способны к тебеневке. Они прекрасно переносят низкую температуру и поэтому в зимнее время их можно содержать в неутепленных помещениях - катонах.

Недостатком овец забайкальской породы в неплеменных стадах являются неудовлетворительная густота шерсти и слабая оброслость брюха, и наличие животных с пониженной уравненностью шерсти по толщине в штапеле и по руно, а также излишняя сухость верхней части штапеля.

## Тонкорунные породы овец



Прекос

Родиной овец прекос является Франция, а название этой породы переводится как «скороспелая». Именно в название и заложена основная характеристика этих животных. Данный тип имеет мясную и шерстную направленность, их предками считаются мериносы Рамбулье и Английские полутонкорунные мериносы. В нашей статье мы опишем основные характеристики породы овец прекос, их экстерьер и продуктивность. Также расскажем об особенностях содержания и разведения этого скота.

Животные этого вида отличаются своей скороспелостью и достаточно хорошим, крепким телосложением. Скелет у прекосов прекрасно развит и крепкий, скот этого вида мясистый, с хорошо развитой мускулатурой. Ногу у баранов широко растравлены, а спина — ровная и широкая. Цвет шерсти — белый, песочный. Голова и ноги бесшерстные. Большинство баранов этой породы комолые, только 20% обладают рогами. Животные данного вида считаются скороспелыми по всем показателям — скорость набора массы, наступление половой зрелости и проч. Беременность у самок зачастую многоплодная (двойнята). Овцы этой породы славятся не только своей мясной продуктивностью, но и достаточно хорошим качеством шерсти. Структура руна однородная, «завитки» средней толщины — 1 см. Длина шерсти у самцов — 9-10 см, маток — 8-9 см. Средний настриг самцов — 8-9,5 кг, а самок — 4-5 кг. Чистый выход волокна составляет 48-50%, это около 2,5-2,6 кг. Тонина шерсти колеблется от 25,1 до 40 мкм, качество может достигать от 44 до 58 единиц. Руно штапельного и косичного строения. Поскольку Прекос является скороспелым типом, то ягнята в возрасте 4 месяцев, при правильном рационе и благоприятных условиях содержания, достигают веса 28-30 кг. Для того, чтобы получить высококачественную баранину, убой животных проводится в возрасте 8-9 месяцев, вес туши у них составляет при правильном кормлении 20,5 кг. Живая масса взрослых баранов колеблется от 80 до 100 кг, а маток — 58-62 кг. В племенных стадах рекордная масса барана достигает 120 килограмм. Многоплодная беременность для овец породы прекос не редкость, такие окоты наблюдаются в 30-40 процентах случаев. Плодовитость в процентном соотношении на 100 овец составляет 130-140%. Сегодня селекционеры продолжают работать над увеличением плодовитости овец прекос.

Породу разводят в Воронежской, Брянской, Омской, Курской, Белгородской, Тамбовской и Оренбургской областях, а также в Красноярском крае.

## Полутонкорунные породы овец



Цигайская порода

Цигайская порода овец считается одной из самых старых в мире. Она была известна еще за восемьсот лет до н. э. Эту породу овец разводят во многих странах (Турция, Россия, Польша, Венгрия и многие другие).

У животных сухая голова средних размеров. Овцы в большинстве своем комолые, бараны - рогатые. Туловище - компактных размеров. Спина - прямая, широкая. Грудь - глубокая. Крестец и холка - широкие. Конечности - крепкие.

Оброслость ног - до скакательного и запястного суставов, оброслость головы - до линии глаз. Кроющий волос окрашен в белый цвет. Руно - штапельно - косичного и штапельного строения. Однородная, белая шерсть имеет хорошую упругость.

Цигайские овцы отличаются выносливостью, крепкой конституцией, неприхотливостью к условиям содержания и кормления. Благодаря этим свойствам овец этой породы разводят в самых различных районах, которые отличаются по кормовым и природным условиям.

Порода делится на два внутripородных типа: мясо - шерстный и шерстно - мясной. Плодовитость маток обоих типов - 120 - 150%.

Овцы мясо - шерстного (приазовского) типа обладают более высокой продуктивностью. Матки весят 55 - 60 кг, бараны - 100 - 110 кг. Настриг шерсти овец - 4.0 - 4.5 кг, баранов - 7.5 - 8.5 кг при ее выходе - 56 - 60%.

Этот тип овец был выведен в Донецкой области в племзаводе им. Р. Люксембург в результате вводного скрещивания с баранами ромни - марш и последующего разведения "в себе" овец желательного типа.

Для животных шерстно - мясного типа характерны следующие показатели: средняя величина, масса маток - 50 - 52 кг, баранов - 90 - 95 кг. Настриг шерсти с маток достигает 3.8 - 4.5 кг, с баранов - 7.8 - 9.2 кг. Длина шерсти у баранов составляет 10 - 11 см, у овец - 9 - 10 см. Тонина шерсти - 56 - 48 - го качества. Выход мытой шерсти равен 56 - 62%.

Этот тип овец разводят в племзаводах "Алтайский" Саратовской области и "Орловский" Ростовской области.

## Полутонкорунные породы овец



Горьковская порода

Горьковская порода овец была выведена в коллективных хозяйствах Дальне - Константиновского и Богородского районов Нижегородской области в период с 1936 по 1959 г.г. Ее получили в результате скрещивания баранов гемпшир из Англии с местными северными грубо - шерстными короткохвостыми овцами.

Одновременно с этим они были хорошо приспособлены к местным условиям, плодовиты, подвижны и неприхотливы. Поэтому, чтобы улучшить шерстные и мясные качества были использованы самцы породы гемпшир.

Горьковские овцы обладают хорошо выраженными мясными формами и крепкой конституцией. У них широкая и короткая голова. Мускулистая шея имеет среднюю длину. Туловище - бочкообразной формы. Конечности - невысокие, широко поставленные. Овцы и бараны - комолые. У животных широкая и глубокая грудь, округлые ребра и хорошо развитый подгрудок. Крестец, поясница, спина и холка - прямые. Оброслость головы - до линии глаз, ног - до скакательного и запястного суставов. Туловище покрыто белой шерстью. На конечностях, голове и ушах шерсть окрашена в темный цвет.

Руно - штапельно - косичного и штапельного строения с белым или светло - кремовым цветом жиропота. Извитость шерсти составляет три - четыре витка на один сантиметр длины. Выход чистой шерсти составляет не меньше 55% (без учета низших сортов). Однородная шерсть - 58 - 50 качества, длина - 7.5 - 8.5 см. Настриг шерсти у баранов - 4.0 - 4.5 кг, у маток составляет 3.0 - 3.7 кг при выходе мытого волокна - 55 - 65%.

Плодовитость маток в среднем составляет сто двадцать - сто сорок процентов. Живая масса взрослых маток достигает 59 - 67 кг, баранов - 110 - 120 кг. Овцы обладают хорошей оплатой корма, а также высокой скороспелостью.

Валушки, поставленные на откорм, за четыре месяца набирают по 175 - 200 г в сутки. Затраты на 1 кг прироста составляют 4.2 - 5.0 корм.ед. Убойный выход - 50 - 52%. Содержание мякоти в туше - 85%.

## Полутонкорунные породы овец



Куйбышевская порода

Куйбышевская порода овец была выведена в сельских хозяйствах Самарской области в период с 1936 по 1948 годы. Исходной материнской основой послужили грубошерстные черкасские овцы, обладающие крупными размерами, крепкой конституцией и удовлетворительным настригом длинной шерсти.

При выведении новой породы использовали метод воспроизводительного скрещивания с баранами породы ромни-марш, обеспечивший сочетание неприхотливости и крепости местных овец с высокой шерстной и мясной продуктивностью улучшающей породы. Скрещивание проводилось преимущественно до второго поколения, т. к. дальнейшее поглощение не приводило к повышению продуктивности, а только снижало жизнестойкость овец и ослабляло их конституцию. Помеси второго поколения желательного типа, которые имели однородную полутонкую шерсть разводили "в себе".

По типу телосложения и по внешнему облику куйбышевские овцы похожи на ромни-марш. У овец несколько растянутое, бочкообразное туловище, крепкая конституция и относительно низкие конечности. Голова у животных широкая. Шея - короткая. Холка - мускулистая. Поясница и спина - прямые, широкие. И овцы, и бараны - безрогие.

У животных куйбышевской породы руно штапельного и штапельно - косичного строения. Шерсть - однородная, белого цвета, 58 - 48 - го качества, длина - двенадцать - четырнадцать сантиметров. У маток настриг мытой шерсти достигает 2.5 - 3.0 кг, у баранов - 6.0 - 7.0 кг. Выход мытого волокна - 55 - 65 процентов.

Живая масса взрослых маток составляет 58 - 63 кг (максимальная - 117 кг), бараны весят 90 - 110 кг (максимальная - 164 кг). Животные обладают хорошей скороспелостью. При интенсивном откорме в шести - семимесячном возрасте молодняк весит 40 - 45 кг. В пяти - семимесячном возрасте на 1 кг прироста живой массы затрачивается 5.5 - 6.5 корм.ед. Плодовитость маток достигает 120 - 130%.

## Полугрубошёрстные породы овец



Сараджинская порода

Сараджинская порода овец относится к полугрубшерстным, курдючным породам. Овец сараджинской породы выводили в юго-восточных районах Туркмении с помощью длительного отбора местных пендинских (курдючных) овец. Название порода получила от аула Сары-Джа, который находится вблизи г. Мары.

Масть сараджинской породы белая, голова и ноги рыжего цвета, некоторые овцы темного цвета. Масть ягнят коричневая с разными оттенками. К 2-3 месяцам шерсть у них седеет, а к годовому возрасту становится белой, кроме ног и головы. Животные компактного телосложения, крупные, с крепкой конституцией. Туловище плоское, короткое. Голова небольшая, с прямым профилем. Овцы комолы, у баранов имеются небольшие крутоизогнутые рога. Шея плоская, тонкая. Уши полувисячие, большие. Грудь глубокая. Спина длинная и широкая. Холка острая, широкая. Костяк прочный, хорошо развитый. Конечности крепкие, правильно поставленные, средней длины. Курдюк спущенный, средних размеров, 7-8 кг. Мускулатура слабо развита. Шерсть полугрубая, блестящая, содержит много пуха и почти без мёртвого волоса. Руно косичного строения, длина косиц 13-18 см, пуха - 6-9 см.

Живой вес барана - 80-90 кг, овцематки - 55-60 кг, баранчика, который достиг 5 месячной возрастной группы - 35-38 кг. Сараджинская порода овец - является самой лучшей среди курдючных овец по шерстной продуктивности.

Шерсть овец имеет слабый блеск, белого цвета, с большим количеством пуха длиной 8 см, практически нету мертвого волоса. Руно характеризуется косичным строением (длина косиц - 12-19 см). Проводится 2 стрижки, после которых с одного барана получают - 4-5 кг шерсти, а с овцематок - 3-4 кг. Шерсть используется для производства ковров. Матки имеют нормальную плодовитость - 110-120 %.

Плюсы породы – животные выносливы, овцы хорошо адаптированы к круглогодичному содержанию на пастбищах, зимой с подкормкой в ограниченных размерах.

Минусы породы – некоторые овцы сараджинской породы могут иметь экстерьерные недостатки: свислый крестец, острая и узкая холка, узкая грудь, резкий переход шеи к туловищу, иксообразная постановка задних конечностей.

## Полугрубошёрстные породы овец



Таджикская порода

Таджикская порода овец выведена в Таджикской ССР воспроизводительным скрещиванием гиссарских маток с са-раджинскими баранами. В работе были использованы также помеси, полученные при скрещивании линкольнских баранов с гиссарскими матками. Систематический и тщательный отбор животных желательного типа и выращивание их в условиях пастбищного содержания позволили создать новую породу овец.

Масть овец таджикской породы белая, у некоторых встречаются цветные волокна. Кроющий волос на ушах, голове и конечностях бурого или рыжего цвета. Животные крупные, высокие, с крепкой конституцией. Телосложение с выраженными мясosalными формами. Голова легкая, горбоносая, длинная. Шея длинная, мускульная. Грудь широкая, глубокая. Спина и крестец широкие. Костяк мощный, хорошо развит. Животные имеют широкий, хорошо развитый подтянутый или слегка опущенный курдюк. Конечности высокие, правильно поставленные, копыта прочные. Шерсть таджикских овец прочная, густая, упругая, эластичная, с хорошим люстровым блеском, слегка волнистая, неоднородная, косичного строения. Длина косиц шерсти 15-20 см, пуха – 7-11 см. Сухого волоса нет.

Животные таджикской породы, как и гиссарской, отличаются высокой приспособленностью к местным условиям. В лучших хозяйствах живая масса маток 70—75 кг, баранов—110—130 кг. Молодняк при отбивке от маток в возрасте четырех месяцев весит 40—45 кг. Настриг шерсти с маток составляет 2,5—2,7 кг, с баранов — 3,5—4 кг. Шерсть светлого цвета, полугрубая. Плодовитость — 100—110 ягнят от 100 маток. Минимальные показатели продуктивности для маток I класса таджикской породы установлены следующие: живая масса маток 65 кг, настриг шерсти 2,3 кг, в том числе мытой 1,7 кг.

Плюсы породы – овцы таджикской породы выносливы, обладают хорошим иммунитетом, приспособлены к круглогодичному пастбищному содержанию, адаптированы к местным условиям.

Минусы породы – первое поколение по характеру и продуктивности исходных пород было разного типа. Впоследствии в результате тщательного отбора было создано стадо овец, сочетающих ценные признаки исходных пород. Порода не районирована в России.

## **Полугрубошёрстные породы овец**



**Карачаевская порода**

Карачаевская порода овец - уникальна, она не смешана с другими породами и оттого наделена своими особыми качествами. Данная порода относится к грубошерстным овцам и выведена в Карачаево-Черкесии в результате многолетних усилий карачаевского народа, живущего на Кавказе. Сочетание уникальных свойств, сделало карачаевских овец первыми во всем мире по качеству и количеству мяса и шерсти, которые можно получить с одного животного, а уж качество и свойства молока несравнимы ни с каким другим.

Карачаевские овцы имеют средние размеры тела: самцы - 60-70 кг, самки - 40-50 кг, хотя встречались экземпляры, достигшие максимального веса 70 и 90 кг. Эти овцы отличаются скороспелостью, так как ягнята за 3 месяца успевают набрать более 30% от массы тела взрослых особей. Это объясняется хорошей молочностью маток: за сутки ягненок может набрать до 350 г веса.

Особи имеют небольшую вытянутую голову, самцы могут похвастаться крупными рогами, закрученными по спирали, а у самок рога небольшого размера, направленные сначала вверх, затем слегка в стороны. Нередко встречается наличие трех или четырех рогов. Хотя животные невысокого роста - 60 см в холке, они имеют хорошо развитый скелет и крепкие конечности с копытами, что позволяет им легко передвигаться по склонам гор и адаптироваться к любой местности. Окрас шерсти преимущественно черный, хотя у некоторых внутривидовых типов шерсть может быть серого или рыжего цвета.

Убойный выход мяса с одного животного составляет 50% от массы тела, бараны очень скороспелы, они пригодны к забою уже в молочном возрасте. Холестерина в мясе мало, овцы за лактационный период способны дать около 70 литров молока, качество молока чрезвычайно высоко, за две стрижки можно получить 3,5 кг прекрасной шерсти.

Овцы имеют хвост длиной около 45 см, он обычно изогнут в виде буквы "S", в основании хвост широкий. Особенность, которой отличается карачаевская порода овец: в основании хвоста скапливается жир, и во время нагула его масса может достигать 5 кг. Поэтому все взрослые особи имеют отвисающий курдюк, и когда корма не будет хватать, то питательные запасы организм черпает именно оттуда.

## **Грубошёрстные породы овец**



**Каракульская порода**

Каракульская порода — древнейшая порода овец, происхождение которой уходит в глубокую древность. Каракульские овцы дают самые лучшие в мире смушки, получаемые от ягнят, забиваемых в 2-3-дневном возрасте. Смушки бывают чёрные (85-90 процентов), серые и цветные (коричневые, сур). Каракульские овцы обладают чрезвычайной выносливостью, так как выведены в условиях пустынь и полупустынь.

Чистопородные каракульские овцы довольно выносливы и энергичны, с удовлетворительным телосложением, невелики. Живая масса баранов-производителей составляет 50-60 кг, овцематок - 40-45 кг, настриг невыттой шерсти соответственно - 3,0-4,0 кг и 2,5-2,8 кг. Плодовитость - 100-105 ягнят в расчете на 100 овцематок.

Овцематки имеют грушевидной формы туловище, немного удлинённую голову с выпуклым профилем, покрытую гладкой, жесткой, остистой, блестящей шерстью; уши большие обвисшие, иногда средней величины, стреловидные и даже очень короткие с едва заметной ушной раковиной. Бараны имеют хорошо развитые рога спиралеобразной формы, бывают и комолые. Овцематки, как правило, комолые, но встречаются и рогатые. Хвост жирный, на конце имеет худой отросток, иногда бывает и прямой, в виде клина. Длина хвоста разная: короткий, если не достигает скакательного сустава; длинный - если он свисает ниже сустава. По окраске каракульские овцы делятся на черных, серых, коричневых и др. Однако, наиболее распространены черные овцы. После рождения черная окраска каракуль сохраняется недолго: до годовалого возраста шерсть ягнят становится рыжеватой, а в возрасте 2-3 года седеет, за исключением головы и конечностей, которые сохраняют черную окраску.

Плюсы породы – многоплодие, высокомолочность, лучшие в мире смушки получают только от этой породы овец. Хорошо переносят жаркий климат, могут питаться сухим подножным кормом. Выносливы, основное поголовье не имеет проблем со здоровьем, отличаются высокой наследственностью, сохраняя при скрещивании все положительные качества породы.

Минусы породы – так как для увеличения плодовитости каракульских маток использовали сыворотку жеребых кобыл (гормональный метод), это привело к тому, что поголовье несколько измельчало. Овцы этой породы на влажных и питательных пастбищах мельчают, их лучше содержать в сухом климате.

## Грубошёрстные породы овец



Романовская порода

Грубошерстная шерстно-мясная порода. Выведена в крестьянских хозяйствах на территории Тутаевского района (бывший Романово-Борисоглебский уезд) Ярославской области. Создание ее относится к концу XVII века и первый литературный источник, в котором сообщается об этой породе, датирован 1802 годом.

За год романовские овцы должны быть пострижены трижды – весной, летом и осенью, что связано с сезонной линькой, а опоздание ухудшит качество шерсти. С одного барана можно получить до 3 кг, а с овцы – до 1,5 кг шерсти. Несмотря на уникальную шубную продукцию, получаемую от этой породы, ее экономически целесообразно выращивать и как мясную. В среднем, романовский баран может весить около 70 кг, иногда достигая 100 кг, овцематки – 45-50 кг, трехмесячные ягнята к моменту отбивки около 17 кг, а к 9 месяцам уже до 40 кг. Отличительной особенностью овец романовской породы является готовность к размножению не в определенные периоды, а в течение всего года. Эта физиологическая особенность позволяет не только получать несколько приплодов за год, но и планировать окот на наиболее благоприятное время. Учитывая, что рождается чаще всего 2-3 ягненка, каждая матка может обеспечить в год до 100 кг молодой баранины и 2-3 высококлассных руна при убое ягнят в 7-8 месяцев. Эти качества позволили широко применять для овец романовской породы интенсивный способ выращивания.

Руно романовских овец состоит из ости и пуха. Иногда в нем присутствует переходный волос. Не желательно, чтобы он присутствовал в овчине. Большое количество такого волоса значительно ухудшает качество сырья, так как он толстый, не имеет завитков. От соотношения данных параметров зависит качество овчины. При оценке животного учитывают соотношение длины остевого волоса к пуху, их количество, тонину ости и пуха, присутствие и количество завитков, чистоту шерсти, уравновешенность руна, качество мездры и оброслость брюха животного.

Цвет ости у овец имеет черный, а пух белый, поэтому различное соотношение двух типов волоса дает разнообразные оттенки овчины в целом. У романовских овец руно высшего сорта должно иметь отношение ости к пуху в пределах 1:4 – 1:10. Рекомендуется соблюдать содержание не более 1:7, так как в этом случае руно приобретает голубой оттенок и хорошие эстетичные характеристики.

## Грубошёрстные породы овец



Гиссарская порода

Эта порода грубошерстных курдючных овец выведена в Таджикистане, в горных районах, через отбор лучших представителей стада самими владельцами. Аборигенная порода, хорошо приспособлена к местным условиям, так что ее можно содержать на пастбищах круглогодично. Овцы выносливы, хорошего здоровья, большого веса и их часто используют для метисизации местных пород в целях улучшения мясосального направления разведения.

Самая крупная порода овец в мире. Гиссарские матки и бараны – высокие (высота в холке у баранов достигает 85 см, у овец – 80 см), крупные (до 190 кг бараны и до 150 кг матки). Конституция крепкая, характерный признак породы – выдвинутая вперед грудная кость, широкая грудь и крупный (до 20 кг) курдюк с жировыми отложениями. Массивная горбоносая голова со свислыми длинными ушами. Овцы безрогие, масть в основном – различных оттенков бурого, в основном темных оттенков. Шерсть грубая, используется для изготовления кошмы и войлока, так как в шерсти высок процент мертвого и сухого волоса. Животные очень быстро набирают вес, и к полугоду ягнята весят уже до 60 кг. Различают мясной, мясосальный и сальный (курдюк может занимать до трети длины туловища) типы породы.

Высокопродуктивная мясосальная порода – при большом весе убойный выход до 58-60 %. Бараны дают с одного настрига до 1,5 кг шерсти, с матки – чуть более 1 кг. Очень скороспелая порода, так, ежедневно ягнята прибавляют в весе до полукилограмма, стригут стадо дважды в год. Плодовитость – 115-120 %.

В настоящее время разводится также в Крыму, куда ее ввезли татары и других южных районах России.

Плюсы породы – скороспелость, большой выход мяса. Неприхотливость в содержании, хороший иммунитет и крепкое здоровье, редкая выносливость (при перегонах овцы могут проходить до 500 км с зимних на высокогорные летние пастбища).

Минусы породы – исключительно мясосальная порода, шерсть не используется в производстве ткани. Приспособлена к условиям жаркого климата Таджикистана, не районировалась в России, хотя в последнее время получила распространение в южных районах в силу высокого убойного выхода.

## Грубошёрстные породы овец



Эдильбаевская порода

Эдильбаевские овцы были выведены селекционной работой животноводов Казахстана около двухсот лет назад в междуречье Урала и Волги на степных пастбищах. Казахские курдючные овцы были скрещены с астраханскими грубошерстными баранами, после чего на племя отбирались наиболее приспособленные к кочевому содержанию особи, которые легко переносили бы суровые казахские зимы с морозами и летнюю засушливую пору, способны к длительным переходам и могут набирать вес на скудном подножном корму.

Эта порода овец правильного телосложения, крепкой конституции, с развитым курдюком, бараны и матки безрогие. Особи крупные – бараны 110-120 кг, могут достигать до 160 кг, матки – 70 кг (до 100 кг веса). Высота в холке – до 84 см, обхват груди – до 106 см. Быстро набирают вес с 5-6 кг при рождении до 80 кг в полтора года, в день ягнята могут нагулять до 105 кг веса. Окрас – черный и рыжий, бурый. Считается, что наилучшими качествами по продуктивности обладают черношерстные овцы. Длина косиц шерсти у эдильбаевских овец – до 15 см, из нее делают ковры. Шерсть состоит из 52-54 % пуха, остальное – ость и переходный волос. Из молока маток эдильбаевской породы местные животноводы делают кисломолочные продукты (айран), сыра и масло, средняя жирность полученного молока составляет 5,8 %. Однако основной продукт, ради которого разводят эдильбаевских овец – мясо и курдючный жир.

Вес взрослых валухов (кастрированных баранов) – 40-45 кг, выход курдючного жира -12-14 кг, убойный выход может составлять 50-55 % от общего веса животного. Высокая шерстяная продуктивность – настриг шерсти у баранов до 3,5 кг (иногда – до 5), у маток – до 2,6 кг. Однако это не слишком плодовитые овцы – до 120 %. Матки породы дают до 155 л молока, так что порода считается высокомолочной.

В Российской Федерации большое стадо овец этой породы есть в Татарстане, Оренбургской области, Башкирии, в Саратовской области и Краснодарском крае.

Плюсы породы – высокая молочная и мясная продуктивность, скороспелость. Неприхотливость в содержании, хороший настриг шерсти дважды в год. Высокая адаптивность к климатическим условиям.

## Перечень пород кур

### 1. Яичные породы кур:

1. Андалузская голубая
2. Анкона
3. Белый леггорн
4. Русская белая
5. Куры Брекель

### 2. Мясные породы кур:

1. Корниш
2. Гудан
3. Джерсийский Гигант
4. Доркинг
5. Куры брама

### 3. Комбинированные породы кур:

1. Современный Австралорп
2. Черно – пестрый австралорп
3. Адлеровская серебристая порода
4. Амрокс
5. Амераукана

## Птицеводство

Птицеводство – очень выгодная отрасль сельского хозяйства: в короткие сроки она может обеспечить страну большим количеством продуктов питания самого высокого качества. В России больше всего разводят кур, так как от них получают и яйца, и белое вкусное и питательное мясо.

На птицефабриках, в колхозах и совхозах сложились коллективы, сделавшие крупные вклады в увеличение производства продуктов питания для народа и принесших славу своим предприятиям в нашей стране и далеко за ее пределами. Многие организаторы хозяйств и передовики производства, творческим трудом способствующие научно-техническому прогрессу, отмечены высокими наградами Родины.

Из пород кур в России наиболее распространены яйценоские и мясо-яичные. К яйценоским породам относятся леггорны, русские белые, орловские и др.; они дают до 220 яиц в год, но не достигают большого веса (живой вес 1,6–2,4 кг). Куры мясо-яичных пород – загорская, московская и др. – несут до 180 яиц, а живой вес их зато больше 3,0 – 3,5 кг.

Содержание домашних птиц. Специальные птицеводческие совхозы и птицефабрики имеют в России отлично оборудованные помещения, с центральным отоплением, электрическим освещением и вентиляцией. Птицы содержатся в индивидуальных клетках с сетчатым полом и стенками. Клетки располагаются в несколько этажей. Кормушки и поилки находятся вне клеток, в желобах. Птицы берут корм – зерно, мясо, рыбу, зеленые части растений, корнеплоды и др., просовывая голову в отверстие клеточной стенки, поэтому содержимое кормушек не засоряется.

Инкубация. В птицеводческих хозяйствах России, где домашние птицы разводятся десятками и сотнями тысяч особей, а яйца исчисляются миллионами штук в год, птенцы выводятся не под наседками, а в особых аппаратах – инкубаторах. Курица может высидеть сразу только 20 цыплят, так как под ее оперением не умещается больше 20 яиц. Поэтому в птичниках вывод птенцов под наседками совсем не применяется.

Инкубатор – это большой шкаф, в котором друг над другом устанавливаются лотки с яйцами. В этом шкафу постоянно поддерживается необходимая для развития зародышей и вывода птенцов температура (около 37,5°C) и влажность (50–60 процентов). Специальное устройство через каждые два часа автоматически переворачивает яйца, чтобы они равномернее нагревались. Цыплята выводятся на 21-й день.

## Яичные породы кур



Андалузская голубая порода

Андалузская голубая порода - относится к курам яичного направления продуктивности. Андалузская голубая была получена в Испании путем скрещивания черных и белых минорок с голубыми бойцовыми курами старого типа.

Характеристика породы андалузская голубая: гребень листовидный, хорошо развитый, у петухов прямостоячий, у кур свисающий набок; ушные мочки белые, гладкие, овальные; голова удлинённая, широкая, с выпуклым лбом; лицо красное; глаза красновато-коричневые; клюв и ноги серо-голубые; туловище удлинённое; кожа белая; хвост хорошо развит; у взрослой птицы окраска оперения голубая; у петуха перья гривы, спины и поясницы темнее основного фона. В потомстве андалузских кур наблюдается разделение по окраске: по 25 % черных и грязно-белых цыплят и 50 % голубых. Несмотря на то что черная и грязно-белая окраски не соответствуют стандарту породы, выбраковывать таких особей не следует, поскольку при их скрещивании выводится потомство с голубой окраской оперения.

Яйценоскость составляет всего 160 яиц. Средняя масса одного яйца - 58 г. Окраска яичной скорлупы белого цвета. Живая масса кур достигает 2,1 кг, петухов - 2,5 кг. Половая зрелость птицы наступает в возрасте 150 - 180 дней. Кур андалузской породы разводят в приусадебных хозяйствах любители - птицеводы. Половая зрелость наступает в возрасте 5-6 месяцев.

Содержание не представляет особых трудностей. Кур рекомендуется регулярно выпускать на выгул, поскольку при ограниченной подвижности их яйценоскость снижается. Кроме того, птицы начинают болеть, а молодняк отстает в росте и развитии.

## Яичные породы кур



Анкона

Куры породы анкона относятся к яичному типу кур. Они прекрасно несутся, давая более 150 яиц в год. Кроме того, эта порода кур обладает необычным крапчатым окрасом оперения. Из-за этого ее часто можно встретить в коллекциях заводчиков-энтузиастов. Куры анкона были получены после скрещивания аборигенных итальянских пород кур, имеющих белую и черную окраску оперения. Селекционеры, занимавшиеся выведением новой породы, проживали около порта Анкона, поэтому порода имеет такое названия. Впоследствии именно из этого порта куры попали в Англию. По данным некоторых исторических сводок это произошло в 1851 году. В 1888 году из Англии эти куры попали в США.

Куры породы анкона обладают хорошей яичной продуктивностью, но фермеры заводят их не только ради яиц. К хорошей яичной продуктивности добавляется необычное крапчатое оперение и дружелюбный нрав, позволяющий заводить этих птиц в качестве декоративных питомцев на даче.

Курицы породы анкона имеют вес в пределах 1,8-2,2 кг, а петухи – 2,2-2,8 кг г. Яйценоскость этой породы кур составляет от 120 до 180 яиц в год (яйценоскость у разных особей может различаться). Яйца у этой породы кур имеют светлую скорлупу. Для инкубации хорошо подойдут экземпляры массой более 50 г. Средняя выживаемость молодняка и взрослой птицы составляет 95%.

Куры анкона являются крупными птицами со средним ростом. В первую очередь они отличаются от других пород уникальным крапчатым окрасом: на черном или сером оперении хорошо заметны белые точки. Куры этой породы имеют прямоугольное тело, которое располагается под небольшим углом по отношению к земле. Туловище анконов не выглядит угловатым, так как пышное крапчатое оперение полностью скрывает все формы кур. Спина у этой породы небольшая но широкая. На нее ниспадают длинные перья шея, которые могут быть либо черными, либо серыми. Шея у этой породы средней длины с не очень большой головой. На ней находятся небольшие красные или оранжево-красные глаза. Лицо птицы, гребень и сережки окрашены в алый цвет. Сережки удлиненные, округлые на концах. У петухов они более крупные. Клюв ярко-желтый. Гребень у куриц может лежать на одной стороне, а у петухов наоборот стоит прямо. На гребне можно насчитать от 4 до 6 зубцов. Мочки ушей у некоторых особей могут быть черными, а у остальных – светлыми или белыми.

## Яичные породы кур



Белый леггорн

В середине XIX века в США из Италии были завезены очень неприхотливые куры с белым цветом пера. Поскольку поставлялись они из порта Ливорно, американцы называли их на свой лад – «леггорн». Помимо неприхотливости и нетребовательности к рациону, никакими другими особо выдающимися качествами эти птицы не отличались. Проведенная в США длительная селекционная работа позволила получить кур, способных нести до 300 яиц в год. На сегодняшний день это одна из самых распространенных пород в мире, считающаяся именно американской. В самих США леггорны составляют около 95% от всего поголовья, выращиваемого в стране. Ниже на фото представлен типичный современный петух леггорн. В Россию эти курочки были завезены сначала в 1925-27 годах, а затем и в 1946 г. Впоследствии их использовали для разведения и получения высокопродуктивных кроссов.

Чаще всего в хозяйствах нашей страны разводят леггорны с белым пером. Однако разновидностей породы этой птицы выведено достаточно много, потому на фермах и птицефабриках иногда можно встретить леггорнов бурых, палевых, пестрых, голубых и даже черных. На данный момент существует около двадцати вариаций окраса пера кур этой породы.

Курочка весит порядка 1.5-2 кг, петушок – 2.3-2.6 кг. По яйценоскости же эта порода значительно превосходит большинство других, более тяжеловесных. Одна только несушка-леггорн может снести до 300 яиц в год. Разумеется, только при правильно составленном рационе и хороших условиях содержания. Но в любом случае меньше 150-200 яиц в год эти куры несут редко. Вес их может составлять 56-58 граммов. Цвет скорлупы яйца кур этой породы имеют белый. На мясо леггорнов не разводят. Однако после снижения яйценоскости (обычно больше двух лет их не содержат) птицу, разумеется, забивают. Тушки кур этой породы отличаются белой кожей и имеют достаточно привлекательный аккуратный вид - без темных пеньков и синюшности. В молодом возрасте забивают только лишних петушков-леггорнов. У них кожа имеет естественный желтоватый оттенок. Существует очень интересная разновидность кур этой породы – карликовый леггорн. Это очень маленькие, но также высокопродуктивные птицы. Несушка карликового леггорна весит около 1.2-1.4 кг, петушок – 1.4-1.7 кг. Яйценоскость породы – 210-260 шт. в год.

## Яичные породы кур



Русская белая

Работа над созданием кур этой породы была начата в далеком 1929 году. Селекционные эксперименты продолжались более 20 лет. В 1953 русская белая была официально утверждена как порода. Другое ее название – Белоснежка. Это необыкновенно продуктивная птица. Одной из самых интересных ее особенностей можно считать то, что она не подвержена такому заболеванию, как лейкоз. Эти куры совершенно не боятся пониженных температур. Даже цыплята могут выращиваться при температуре на 10 градусов ниже нормы.

Продуктивность: живая масса кур 1,8, петухов 2,5 кг. Яйценоскость за первый год продуктивности 200 яиц. Масса яйца 56 г, окраска скорлупы белая. Яйценоскость отселекционированных линий 244 яйца, рекордисток 300 и более яиц. Куры начинают нестись в пятимесячном возрасте. Сохранность взрослой птицы 91, молодняка 96%. Русские белые куры отселекционированы на устойчивость к неоплазмам и представляют интерес для биологической промышленности, изготавливающей особо чистые медицинские препараты. Породу используют в неспециализированных хозяйствах и в приусадебных хозяйствах населения.

Русские белые куры имеют крепкое телосложение и внешне похожи на кур мясо-яичных пород. У них длинное широкое туловище, голова несколько крупнее, чем у леггорнов. Русские белые куры имеют перья белого цвета, клюв и ноги желтые.

Все птицы породы русская белая имеют одноименный окрас. Суточные цыплята полностью покрыты желтым пухом, который по мере взросления заменяется белыми перьями. Во время селекции русских белых кур не допускается любое отклонение от стандарта. Обязательно должны отбраковываться птицы, похожие на леггорнов.

Эту породу можно использовать как на крупных фермах, так и на небольших хозяйствах. Она хорошо подойдет для начинающих заводчиков птицы, так как не требует серьезного ухода и внимания. Куры этой породы устойчивы ко всем распространенным болезням, поэтому уровень сохранности взрослой птицы составляет примерно 91%, а молодняка – 96%.

## Яичные породы кур



Куры Брекель

У петуха этой породы плотный прямоугольный корпус. Его углы сглаживаются густым оперением на теле птицы. Шея средней длины, на ней присутствует обильное и длинное оперение. Она плавно переходит в ниспадающую спину. Плечи у породы широкие, крылья плотно прижаты, причем их концы прикрыты длинным поясничным оперением. Хвост у петухов породы Брекель держится высоко, обильно оперен. У него очень длинные округлые косицы, визуально увеличивающие сам хвост и тело петуха. Грудь посажена глубоко и широко, живот такой же широкий и крупный. Голова у петуха средняя, но широкая и уплощенная. На лице птицы есть небольшие перья. Гребень средний, прямостоящий. На нем может насчитываться от 5 до 6 зубцов. Сережки средние, закругленные. Ушные мочки окрашены в голубовато-белый цвет. Глаза имеют вокруг себя черную окантовку, окрашены в темный цвет. Клюв сильный, голубой, но при этом его кончик имеет светлую окраску. Голени не очень сильно выделяются, плюсны средней длины. Как правило, они окрашены в легкие голубые оттенки. Пальцы у петухов расставлены правильно, имеют белые когти. У куриц породы Брекель более горизонтальная спина, очень полный живот и крупный хвост. Задняя часть гребня слегка повалена на бок. Ушные мочки у куриц более голубые. Этот пигмент также распространяется на лицо и нижнюю часть гребня. Грубыми недостатками породы считается слишком узкий и тощий корпус. Также недопустимыми являются слишком высокий или слишком низкий хвост, опущенные крылья, желтые ушные мочки.

Существует две возможных разновидности окраса у этой породы: серебристая и золотистая.

Общая масса петухов породы Брекель может колебаться от 2,4 до 2,8 кг. Курицы-несушки этой породы могут набирать массу до 2,7 кг. Они откладывают в среднем до 180-220 яиц в год. В среднем, каждое яйцо с белой скорлупой может достигать массы в 60 г. Для инкубации следует отбирать только самые большие яйца.

## Мясные породы кур



**Корниш**

Корниш (корнуэльские, индийские бойцовые) была выведена в середине девятнадцатого столетия в Великобритании. Причиной этому послужило значительное увеличение спроса на куриное мясо и необходимость его поставки на потребительский рынок в промышленных объемах. В результате десятилетий селекционной работы в английском графстве Корнуэлл была выведена новая порода мясных кур. Она была получена путем скрещивания британских и малайских бойцовых, а также красных Азилей. В 1898 г. куры были внесены в американский стандарт совершенства. Однако в связи с их не самыми лучшими показателями яйценоскости, низкой выводимости, а также длительного периода оперяемости и половозрелости до 1946 года порода не имела большую популярность в птицеводстве.

В промышленном разведении основным окрасом корниш стал белый цвет. Однако они имеют и другие виды окраса: черный двойного окаймления, серо-голубой, палевый, красный. Для получения белого окраса куры были скрещены с малайскими бойцовыми особями. Для суточных цыплят характерен светло-желтый цвет окраски пуха. Все куры имеют очень гладкое, жесткое, плотно примыкающее к телу оперение с небольшим количеством пуха. Длина шеи средняя. Спина достаточно широкая и длинная. Лапы – крепкие, толстые, короткие, широко расставлены, не имеют оперения. Гребень стручковидный, имеет характерную гороховидную форму. Рост по сравнению с другими породами ниже среднего. Имеется миниатюрная разновидность (Бентамки). На данной фотографии вы видите петуха корниш. Туловище кур компактное с широкой глубокой грудью. Оно довольно массивное, немного приподнято в передней части, овальной формы. Голова и клюв — короткие. Клюв желтый, на конце темнеет. Голова закруглена на затылке. Надбровные дуги несколько выступают, создавая определенный бойцовый вид. Цвет глаз может варьироваться от красного до оранжевого. Они достаточно глубоко посажены. Хвост небольшой длины.

Вес зрелой птицы: курица – от 2,75 до 3,25 кг., петух — от 3,75 до 4,5 кг.; Вес карликовой разновидности (бентамки): курица – от 0,85 кг. до 1,3 кг., петух – от 1 до 1,6 кг.; Половозрелость: от 7-9 мес. (курицы способны к кладке яиц после 180 дней); Масса яйца: от 50 до 60 гр., 30 гр. у бентамки; Ежегодная средняя яйценоскость: от 70 до 160 яиц, от 70 до 100 яиц у бентамки; Продуктивный период: от 1,5 до 3 лет.

Особенности породы: продуктивность – высокая; инстинкт насиживания – сильный, развитый; характер – бойцовый, в меру агрессивный; уживаемость – довольно хорошо уживаются с другими породами; жизнестойкость – хорошая; климатическая адаптируемость – высокая; мясные качества – хорошие, нежное вкусное мясо; оперяемость – достаточно медленная; требования к уходу – неприхотливы; созревание – скороспелые; цвет кожи тушки – светло-желтый; окраска яйца – кремовый или коричневый цвет.

## Мясные породы кур



Гудан

Название породы произошло от французского города Гудан. Именно там впервые была получена эта порода кур. Произошло это в 1850 году. Исходными породами были кривкер, брабантская, бресская, ла флеш и др. Позднее к разведению привлекли кур пород брама, доркинг и голландская белохвостая. В 1870 году птицы породы гудан были завезены в Германию, однако после 1945 года сохранилось лишь небольшое поголовье, и птицу снова пришлось заказывать из Франции. В СССР эта порода попала в 1950-х годах.

Характеристики породы гудан: цилиндрическая форма туловища; почти горизонтальный постав туловища; у петуха хорошо оперены поясница и хвост; у курицы широкий в основании хвост, широкие и глубокие грудная и брюшная области; на шарообразном возвышении черепа имеется среднего размера пышный хохол; ушные мочки небольшие; сережки маленькие, прикрытые бородкой; гребень состоит из двух расположенных рядом мясистых листков с относительно крупными зубцами; клюв с выступающими ноздрями; цвет глаз красно-желтый; окраска оперения жемчужно-серебристая, белая, черно-белая пегая или ястребиная.

Яйценоскость — 130-150 яиц в год, масса яйца — 58-65 г. Яйца с белой скорлупой. Масса петухов — 3-3,5 кг, куриц — 2,5-3 кг. Яйца насиживают плохо, зато скороспелые и имеют хорошее нежное мясо. Особенность породы кур гудан, из-за которой ее и выводили в знающей толк в еде Франции — нежное белое мясо. Тушка у кур гудан хорошо обмускулена, птицы приземистые, коренастые и крепкие. Куры гудан имеют живой темперамент, очень подвижны, поэтому отлично будут смотреться на свободном выгуле в любом подворье. К людям дружелюбны, доверчивы, отличаются спокойным нравом, не склонны к конфликтам. Куры гудан используются в качестве декоративных, но их мясное происхождение позволяет быстро откармливать цыплят и разводить кур этой породы на мясо. Карликовые куры гудан из-за меньшего размера подходят только в качестве декоративной породы.

Содержание кур породы гудан не представляет особых трудностей. Однако следует помнить, что эти птицы не приспособлены к низким температурам: в регионах с холодным климатом их лучше откармливать в отапливаемых помещениях.

## Мясные породы кур



Джерсийский Гигант

Название породе было дано в 1915 году заводчиком Декстером П. Ухамом из США (штат Нью-Джерси). Официально признаны в 1922 году. Впервые эту породу начали разводить в Берлингтоне (США, штат Вермонт) Джон и Томас Блэки. Птицеводы потратили на выведение породы 20 лет, с 1870 по 1990 год. Они скрещивали кур пород орпингтон, темная брама, черная ява и черный лангшан. Именно поэтому черный окрас был первым из тех, что получили заводчики. Белые особи были выведены в середине XX века, а синие кружевные – в 1980 году, но уже не в США, а в Англии, куда их привезли в 1921 году, то есть еще до официального признания породы. Джерсийский гигант белого окраса был официально признан в Германии в 1994 году.

Характеристики породы джерсийский гигант: длинное и глубокое строение туловища в горизонтальном положении; длинная широкая спина; широкие плечи; широкая и полная грудь; область живота хорошо развита; сильные голени средней длины; хвост петуха образован серповидными перьями (не очень длинными), рулевые перья закрыты по бокам; гребень листовидный, расположенный по линии затылка; сережки средней величины; мочки ушей красные; глаза темно-коричневые; окрас черный, белый или голубой окаймленный.

Куры породы джерсийские гигант несут около 180 коричневых яиц в год. Петухи Джерсийские гигант достигают в среднем – 4,5 – 5,5 кг. веса, а курицы Джерсийские гигант – 3,6 – 4,5 кг. Птенцы растут быстро, набирая массу в течение 4,5–5 месяцев. В их кормах должно быть много кальция, белка и витаминов.

Куры джерсийские гигант превосходная порода для самообеспечения мясом и яйцами. Спокойный характер, высокая энергичность. Курам джерсийский Гигант нужно относительно много пространства в курятнике и на выгуле, но они будут терпеть ограничения в свободе действий, если это необходимо. Тем не менее, их очень легко содержать, т.к. из-за своей большой величины они не в состоянии преодолевать высокие изгороди.

Джерсийский гигант – самые крупные куры в мире, относятся к категории редких. Это сильные и выносливые птицы, которые легко переносят холодную погоду. Характер спокойный; хорошо уживаются с курами других пород.

**Мясные породы**

**кур**



**Доркинг**

Куры породы Доркинг относятся к мясному направлению продуктивности, происходит от скрещивания аборигенных, (английских) особей с курами, завезенными в Британию римлянами еще в I веке н.э. Эта порода кур была выведена в Англии в городе Доркинг в 1857 году.

Характеристики породы доркинг: хорошо развитая широкая грудь; длинное и широкое туловище в виде четырехугольника; голова с широкой лобной костью; широкая спина, сужающаяся к хвосту; короткая толстая шея, покрытая перьями; большие и широкие крылья, плотно прилегающие к туловищу; листовидный гребень (у петухов большой и прямостоящий, у кур свешивается в сторону); короткий загнутый книзу клюв; широкие и длинные сережки округлой формы; тонкие и прямые шпоры; длинный и широкий веерообразный хвост; толстые и короткие плюсны.

Окрас: дикий коричневый, золотистогривый, серебристо-дикий, серебристогривый, белый, ястребиный.

Существует два типа кур породы доркинг, различающихся по цвету оперения: цветные (обладают высокой мясной продуктивностью) и белые (в отличие от цветных менее плодовиты, но их мясо обладает высокими вкусовыми качествами).

Живой вес петухов доркинг составляет 3,5 - 4,5 кг., а кур Доркинг - 2,5 - 3,5 кг. Яйценоскость несушек Доркинг варьируется от 120 - до 140 яиц за год. Средняя масса яйца достигает не более 66 гр., а его скорлупа имеет белый цвет. Куры Доркинг хорошие наседки. Молодняк быстро растет, но слишком восприимчив к холодам и сырости.

Достоинства кур породы доркинг: высокая мясная продуктивность, хороший инстинкт насиживания, быстрый рост цыплят, скороспелость, отличные вкусовые качества мяса.

## **Мясные породы кур**



**Куры брама**

Курочки этой породы получены искусственным путем, в результате длительной селекции. Над их внешним видом потрудились не одно поколение служителей храмов в Азии. Современный вид этих птиц был зарегистрирован в 1874-м году. Эти курочки – результат скрещивания малайских кур и породы кохинхин, что позволяет классифицировать их как мясную породу. Изначально этих кур выводили как тяжеловесов. Но постепенно стали проводить отбор среди особей этой породы, основываясь не на продуктивных качествах, а уделяя большее внимание внешней декоративности. И в ходе селекционной работы было получено несколько устойчивых подвидов: Американские мясные куры, Европейские декоративные и Азиатские декоративно-мясные. Сегодня получен также карликовый подвид.

У кур породы брама особая характеристика внешнего вида, что не позволит вам спутать их с представителями другой породы. Оперение может быть светлого или темного цвета, но все петухи имеют контрастный воротник (у светлых петухов воротник темный и наоборот). Курочки и петушки этой породы имеют величественную осанку, крупную мясистую конституцию тела, грудь и живот широкие и плотные. Корпус высоко поставленный, гребешок небольшой стручковидный, без ярко выраженных зубцов, небольшие сережки и ушки, красно-оранжевые глаза. Описание кур брама было бы не полным без такой характерной особенности как оперение на ногах. Изначально эту породу формировали для выращивания в холодном климате, поэтому сегодня представители этой породы щеголяют с полностью оперенными ногами. В описании характеристик курицы брама необходимо отметить то, что они достаточно поздно созревают и не ранее девятимесячного возраста начинают яйцекладку, но даже зимой редко снижают яйценоскость. Мясо у них немного грубоватое, но обладает хорошими вкусовыми качествами.

Один из ведущих породных признаков брамы - ее высокая живая масса. Согласно Американскому стандарту совершенства годовалые петухи этой породы должны весить не менее 5,45 кг, а куры не менее 4,3 кг. В Английском стандарте указаны пределы по живой массе - петухи 4,55-5,45 кг, куры 3,2-4,1 кг. В общеевропейском стандарте данный показатель снижен; для годовалых петухов допустима живая масса от 3,5кг до 5.0кг, а для кур - от 3,0 до 4,5 кг. Куры породы Брама сносят за год 120 коричневых яиц массой 55-60 г. Они отличные наседки. Приспособлены к сырому холодному климату. Кроме того, это очень спокойная птица.

## **Мясояичные породы кур**



**Современный Австралорп**

Большой интерес для птицеферм, производящих куриные пищевые яйца и мясо, представляет порода черный австралорп. Неприхотливость птицы в сочетании с хорошей продуктивностью позволяет достигать высоких показателей рентабельности.

Выведена порода кур австралорп Уильямом Куком в 1890 году в Австралии. В результате скрещивания английских орпингтонов с лангшанами и белыми леггорнами была достигнута хорошая скороспелость, вес и яйценоскость новой породы. Австралорп черный пользовался популярностью в хозяйствах Австралии и США. Интерес к новинке в других странах был умеренный. Ситуация поменялась кардинально в 1922 году, когда был поставлен мировой рекорд по яйценоскости. 6 куриц снесли за год 1857 яиц, в среднем – по 309 яиц на курицу. Примечательно, что подобный рекорд был поставлен без использования искусственного освещения и стимулирующих комбикормов. В Россию экземпляры для разведения впервые завезены в 1946-м году.

Общие характеристики: живой вес петухов к 8 месяцу – 3,9 кг; живой вес кур – 2,9 кг; яйценоскость в год – 150-180 яиц. Для чистых селекционных линий яйценоскость превышает 200 яиц, рекорды породы – до 300; масса яйца – 55-62 гр; средний показатель – 58 гр; начинают нестись со 135-го дня жизни. 2-лет яйценоскость начинает падать. Выживаемость молодой птицы – 95 %, взрослой – 88 %.

Направление продуктивности у кур породы Австралорп Черный, мясо–яичное с яйценоскостью 180 – 200 яиц в год, массой 55–58 г. Окраска скорлупы яиц – светло коричневая. Живая масса петухов породы Черный Австралорп – 2,7–4,0 кг, кур – 2,2–3,0 кг.

Нестись не перестают даже в зимний период. Несмотря на свою большую яйценоскость, эту скороспелую породу часто выращивают на мясо. Куры породы австралорп имеют очень добрый нрав, хорошо уживаются с другими видами домашней птицы, быстро адаптируются к условиям содержания и их изменению. Активно используются при выведении новых пород с большой яйценоскостью и окрашенными яйцами.

**Мясояичные**

**породы кур**



**Черно – пестрый австралорп**

Австралорп черно-пестрый, или мраморный выведен во Всесоюзном институте разведения сельскохозяйственных животных. Основой послужили потомки кур исходной породы (черный австралорп), которым внутримышечно приливали кровь полосатых плимутроков. Особенность породы – ее устойчивость к пуллорозу. Основное оперение - черного цвета с небольшой депигментацией, придающее птице пеструю окраску. Ее представители несколько меньше птиц исходной породы. Молодняк в возрасте 150 дней достигает живой массы в 1,3 кг, взрослые петухи – 2,6 кг, куры – 2,2 кг. Половая зрелость птиц наступает в 5,5 месяцев. У скорлупы яиц кремовый оттенок. Яйценоскость – 220 штук в год при массе яйца 55 грамм. Куры отлично приспособлены для клеточного и группового содержания. Ценятся, прежде всего, как носители гена «st» - это рецессивный ген, отвечающий за осветление окраски покрова и улучшающий товарный вид тушки. Кроме черно-пестрого австралорпа есть еще белый и голубой. У белых допустим желтоватый оттенок оперения в области шеи, глаза красноватого цвета и темно-синие плюсны. Австралорп голубой имеет оперение нежного серо-голубого цвета. Оперение у кур - с черной каймой, у петушков есть кайма на груди. Оба подвида мельче черного австралорпа, вес яиц - до 55 грамм.

Характеристика Австралорп черный описание: яйценоскость – до 220 штук; вес яйца – 62 грамма; цвет яйца – коричневый; вес кур – 2,8 кг; вес петухов – 3,8 кг; гребень – с пятью зубцами листовидной формы; сохранность молодняка – в среднем 95%; темперамент – уравновешенный; цвет оперения – черный с зеленоватым отливом; продуктивность – мясо-яичная.

К достоинствам данной породы относят: спокойный и уравновешенный характер, птицы прекрасно уживаются с другими домашними животными и никогда не провоцируют конфликтные ситуации; быструю адаптацию к условиям содержания; возможность использования породы как улучшающей для повышения яйценоскости гибридов; куры не перестают нестись в зимний период; высокая яйценоскость сочетается с прекрасными мясными качествами породы.

Уход и содержание Австралорп черный – порода кур, не требующая особых условий содержания. При напольном содержании лучшей подстилкой будет торф. Своевременная замена подстилочного материала позволит избежать болезней. Для предотвращения паразитарных инвазий нужно предоставлять курам возможность принимать "ванны" из смеси золы и сухого песка. В питании птица ничем не отличается от других кур.

## **Мясояичные породы кур**



**Адлеровская серебристая порода**

Впервые появились птицы, относящиеся к данной породе, на Адлерской птицефабрике, находящейся в Краснодарском крае Федерации. Там были скрещены куры русская белая, белый плимутрок, нью-гемпшир, первомайская. Селекционная работа началась с 1951 года, а закончилась лишь к 1965 году. Тогда же и началось массовое наращивание поголовья этой птицы. Если в 1965 их было приблизительно 46 тыс. штук, то в 1975 – уже 110 тыс., а в 1990 – 2 644 тыс. Но в конце прошлого столетия их количество стало стремительно сокращаться. Считается, что в России их осталось немного более 1 млн. голов.

Внешне птицы выделяются своим широким туловищем. При этом у них округлая голова среднего размера, листовидный прямой небольшой гребень, желтый изогнутый клюв, круглые глаза. Шея у них средней длины, а мочки ушей относительно небольшие и окрашены в красный цвет. Куры адлерские серебристые отличаются прямой и широкой спиной, ногами средней длины, небольшими хвостом и крыльями, прижатыми к туловищу. Костяк породы хорошо развитый, достаточно крепкий. Грудь у них тоже широкая. Оперение птиц белого цвета, оно рыхлое. Правда, отличают их черные вкрапления. Темные маховые перья должны быть на крыльях, рулевые – на хвосте. Также в черный цвет окрашены косицы.

Адлерская порода по яйценоскости считается средней. В год куры дают около 170-190 яиц, масса каждого из них обычно не превышает 60 гр. Скорлупа яиц кремовая. Петухи, как производители, считаются активными. На каждые 15-20 кур достаточно одного такого представителя. В условиях приусадебных хозяйств содержать их можно по 3-4 года. Нести яйца они начинают уже в возрасте 6 месяцев. Несушка адлерская серебристая может весить до 2,8 кг, петухи могут дорасти до 3,9 кг. При этом окрас оперения у них схож, отличаются они лишь размерами и формами. В возрасте 60 дней курочки весят около 870 гр., а петушки – 1,1 кг. В первый год яйцекладки можно рассчитывать на получение около 200 яиц. В последующие периоды она немного снижается и остается на уровне порядка 170 штук. В первый месяц яйца мелкие, но со временем их размер увеличивается. Кстати, многие отмечают, что адлерская серебристая порода кур в настоящее время несетя лучше, чем в первые десятилетия после ее выведения. Одновременно птицы начинают мельчать. Это естественный процесс, всегда у маленьких кур яйценоскость была выше, чем у больших.

**Мясояичные породы**

**кур**



**Амрокс**

Предками этой породы были плимутроки полосатые. Селекционеры Германии после долгой и тщательной работы вывели эту красивую и доходную породу – амрокс. Куры прекрасно несутся в течение всего года, при этом их вес позволяет им считаться мясными. Многие считают, что родиной этой породы является США, и что ввезли в Европу ее только после окончания Второй мировой. Зарегистрированы официально куры амрокс только в середине прошлого века, поэтому наверняка установить их происхождение сейчас сложно. Точно известно, что после официального признания породы приобрести этих птиц стали стремиться владельцы личных подворий многих стран. Всему этому курица амрокс обязана своей продуктивности и достаточной простоте содержания.

Взрослая особь имеет рыхлые, немного топорщащиеся перышки – это придает курице несколько комичный вид. Полосы серого и черного цвета на перьях делают птиц красочными и в то же время строгими. Едва вылупившиеся цыплята покрыты черным пушком. Только животики птенцов окрашены белым пухом. Курицы породы амрокс, в отличие от петушков, на голове имеют пятно пуха светлого оттенка, поэтому птенцов очень легко разделить по половому признаку. У взрослых птиц самцы имеют менее яркую расцветку. Голова кур этой породы небольшая, с листовидным мясистым гребнем, окрашенным очень ярко. Лицевая область курицы и сережки алые. Глаза коричневые, несколько навыкат. Удлиненное и объемное тело кажется еще больше за счет несколько взъерошенных перьев. Амрокс (куры) имеют крепкую, широкую грудь, их кости плотные, достаточно тяжелые. Ноги курицы крепкие, насыщенно окрашенные. Внимание привлекает широкая, пушистая хвостовая часть. Туловище объемистое и длинное. Спина широкая. Грудь широкая и глубокая.

Живая масса кур составляет 2,2 кг, петухов - 3,5 кг. Средняя яйценоскость от одной курицы - 200 яиц. Масса одного яйца - 56 г. Яичная скорлупа светло - коричневого цвета.

Птицы этой породы обладают уравновешенным темпераментом, очень спокойны и жизнеспособны. У кур наблюдается хорошая скорость роста. Разведением породы амрокс занимаются в личных приусадебных хозяйствах, а также сохраняют в коллекционных стадах в качестве резерва.

## Мясояичные породы кур



Амераукана

Куры породы амераукана происходят родом из США. История их появления такова, в 1970 годах путем скрещивания бесхвостых кур араукана, несущих голубые яйца, с американскими местными породами кур, появились первые куры амераукана. Официально американская ассоциация птицеводства приняла в стандарт породу амераукана лишь в 1984 году. Многие любители называют амераукана пасхальными курами из-за разнообразных цветов их яиц.

Направление породы считается мясояичное. Оперение у кур амераукана гладкое плотное, ноги голые, борода и баки на голове. Гребень у них гороховидный. Рост петуха и курицы амераукана средний. Размер кольца для петуха и курицы: 20/18 мм, бентамки 14/12 мм. Характер кур амераукана спокойный, легкомысленный, легко управляемый. Эти куры неплохо летают.

У амераукана много окрасов, на сегодняшний день американской ассоциацией птицеводства официально признано 8 цветов: черный, белый, красно-коричневый, голубой, серебристый, пшеничный, пшенично-голубой, темно-желтый. Существуют так же и другие расцветки, в том числе и лавандовая. Кроме основной породы существует также и карликовая, декоративная разновидность амераукана – бентам (Bantam). Внешний вид амераукана отличается следующими чертами: У птиц очень плотное оперение и пух на всем туловище, присутствуют характерные бакенбарды и борода, которые образуют три отдельных пучка перьев и практически скрывают голову. Ноги широко расставлены, средней длины, у основания голые, белого, синего или серого цвета, по 4 прямых пальца. Глаза большие, выразительного красно-коричневого цвета. Гребень гороховидной формы, напоминает цепочку горных вершин, которая начинается от клюва и заканчивается вверху головы. Посредине гребень выше, чем по бокам. Мочки ушей маленькие, овальные, красного цвета, у петухов цвет более ярко выражен, чем у кур. Хвост средней длины, расположен под углом 45 градусов, у петухов он изогнутой серповидной формы. Клюв сильный, изогнутый. Крылья достаточно крупные, хорошо развитые, что позволяет амераукана летать. Цвет яиц разнообразен, чаще всего встречается в голубой гамме, но присутствуют также серые, синие, зеленые, коричневые, розовые и оливковые тона.

Самое ценное в курах амераукана, это цвет их яиц, цветовая гамма которых весьма широка - от светло-синего до темно-синего, от зеленого, цвета хаки до оливкового, от розоватого до коричневого. Кур амераукана из-за такого цветового разнообразия яиц, частенько называют Пасхальными курами. Живой вес взрослых петуха и курицы амераукана: 3-3,5 кг и 2-2,5 кг, бентамки 850-950 и 750-800г. Вес яйца: 60-64 г, у бентамок 40-43 г. Половозрелость: 6 месяцев. Яйценоскость в год: 200-255 яиц в год.

## Список использованных источников

1. Шуркин А.И. Зоотехния. – Астана: «Фолиант», 2010. – с. 470
2. Родионов Г.В., Табакова Л.П. Основы зоотехнии. – М.: Академия, 2003. – с. 448

Интернет – ресурс:

1. <http://miragro.com/sovetskii-merinos.html>
2. <http://d-givotnovodstvo.narod.ru/zabaykalskaya.ovci.html>
3. <http://alcala.ru/bse/slovar/slovar-R/R11950.shtml>

## РЕЦЕНЗИЯ

на методическое пособие по дисциплине «Основы зоотехнии»  
специальность Механизация сельского хозяйства преподавателя ГБПОУ КК  
«Колледж Ейский» Кондратович И.А.

Методическое пособие предназначено для организации самостоятельной работы студентов по дисциплине «Основы зоотехнии». Методическое пособие содержит основные сведения о породах сельскохозяйственных животных, птицы которые помогут будущим специалистам лучше изучить и освоить научные основы разведения и кормления, системы и способы содержания, а также методы ухода за животными и птицей в различных климатических условиях.

Методическое пособие содержит иллюстрации видов и пород сельскохозяйственных животных и птицы, что значительно облегчает восприятие учебного материала.

Данное методическое пособие рекомендуется использовать при изучении дисциплины «Основы зоотехнии» специальности Механизация сельского хозяйства.

Рецензент: Выгузов В.В., преподаватель ГБПОУ КК «Колледж Ейский»