

Государственное образовательное учреждение дополнительного образования
Тульской области «Центр дополнительного образования детей»

**Выпускная итоговая работа (творческий проект) на тему:
«Сухая пастель. Пейзажи «Времена года»**

Выполнила:
Антипова Алиса Александровна,
14 лет
обучающаяся детского объединения
«Изостудия «Цвета радуги»
Педагог: Березина Анна Михайловна

Выпускная итоговая работа (творческий проект) на тему «Сухая пастель. Пейзажи «Времена года» состоит из четырех работ формата А2.



Свою учебно-исследовательскую работу я посвятила изучению пастельных пейзажей, решив выбрать именно эту тему, потому что мне нравятся пейзажи. Они хороши тем, что помогают глубоко понять явления природы, красоту Родины, индивидуальность каждого из времен года, развивают творческое мышление, воспитывают патриотизм.

Цель проекта:

- написать пейзажи разных времен года.

Задачи:

- углубить знания по истории развития пейзажа в изобразительном искусстве;
- показать красоту природы с использованием пастели;
- продемонстрировать свои творческие навыки;
- написать работы с изображением разных времен года.

Для написания работы я углубленно изучала историю сухой пастели

Сухая пастель — это знакомый многим материал, который представляет собой мелок или карандаш без оправы. Как правило, пастель изготавливается из мела, пигментов и компонентов, которые связывают их воедино.



Виды пастели для рисования

Пастельные мелки бывают трех видов:

- сухая – самая удобная для новичков, она легко растушевывается, и ее можно стереть ластиком, цвета можно перекрывать;
- масляная – требует определенных навыков, так как исправить нарисованное

сложно;

- восковая – не растушевывается, и, хотя она ложится красивым глянцевым слоем, работать с ней вовсе не просто; ее часто используют в технике процарапывания по воощенной бумаге для рисунка-подложки;

Сочетать в одном рисунке несколько видов пастели не принято. Начинающим художникам лучше остановиться на первом варианте.

История пастели началась еще в XV веке. Упоминания об этом материале можно найти в теоретических трудах Леонардо да Винчи. Само же французское слово «пастель» начало употребляться намного позже – в середине XVII века. Происходит оно от латинского *pastellum* – паста. Из чистого темного пигмента путем его перетирания с мелом получались более светлые цвета – отсюда всем известное слово «пастельный».

Этим материалом пользовались многие художники эпохи Возрождения, а также выдающиеся представители искусства Нового времени: Энгр, Жан-Этьен Лиотар, Джон Рассел, Морис де Ла Тур. Особенно популярным было использование пастели в классическом портретном жанре, как в чистом виде, так и в комбинации с гуашью.

Позднее технику использовал для своих знаменитых атмосферных пейзажей Джеймс Уистлер. Также этот материал был популярен среди художников, представлявших главные направления живописи XIX-го, начала XX века, – импрессионистов и художников группы «Наби» (*Les Nabis*). Пастелью рисовали Пьер Боннар, Жан-Эдуард Вюйар, Альфред Сислей, Эдгар Дега, Эдуард Мане и многие другие. Я решила изучить их творчество.



Ряд художников внесли свой вклад в развитие сухой пастели.

Жан-Франсуа Милле (1814 – 1875 гг.) — французский художник, один из основателей барбизонской школы.

(Трубящий пастух, зовущий стадо домой и Сборища колосков)

Его картины не снискали большого успеха при жизни автора, но вызвали фурор во время первой же публичной экспозиции в 1875 году. Вряд ли можно было вообразить себе более инновационный подход, нежели тот, что исповедовал он. В противоположность тщательным поискам цветового и композиционного равновесия, за которое так

держались предшественники, его энергичная штриховка, тяжёлые контуры и ограниченный тональный диапазон как нельзя лучше соответствовали тематике нового времени. Сюжетам из жизни крестьян и городской бедноты.

Милле был очарован деревней природой и решил посвятить ей свое творчество. Безусловно, здесь заметную роль сыграло и его детство, и растущий интерес публики к сельской тематике. Художник планировал не только рисовать обычные провинциальные пейзажи, он хотел найти в них душу, тонкий психологизм. И этими качествами в полной мере обладают его самые известные работы.

Эдгар Дега (1834—1917) — французский живописец, один из виднейших представителей импрессионистского движения, *самый классический из импрессионистов*. Он учился в Школе изящных искусств под руководством одного из учеников прославленного художника Энгра, поклонника искусства античности и в целом классической живописи. Учитель оказал на Дега большое влияние, которое так или иначе он пронес через весь свой творческий путь. Окончив Школу, Дега поехал в Италию учиться у старых мастеров: Беллини, Боттичелли и других, копируя их полотна.

В 1862 году в залах Лувра произошло знакомство Дега с Эдуардом Мане, изменившее всю его жизнь. Через него он знакомится с будущими импрессионистами — Моне и Ренуаром.

Сближение с импрессионистами ознаменовало начало нового этапа творчества художника. Однако все же прежняя выучка по-прежнему давала о себе знать. Если импрессионисты считали важнейшим своим принципом писать картину с натуры, то к Дега это не относится. Он любил повторять, что следует «наблюдать, не рисуя, а рисовать, не наблюдая». Дега не одобрял стремления импрессионистов работать на пленэре. С ними его сближало желание отойти от академических шаблонов, обращение к темам современной



жизни, правдивое изображение мгновений живой жизни. Названия его картин говорят сами за себя: «Урок танца», «Раненый жокей», «Гладильщица», «Жокеи перед трибунами», «У модистки» и др.

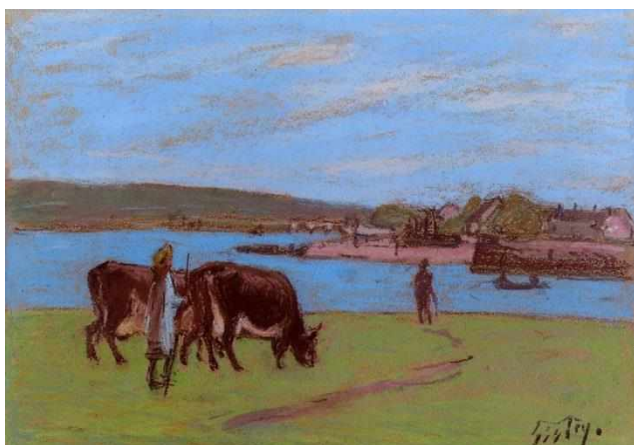
«Голубые танцовщицы» - на картине четыре балерины в голубых балетных пачках переданы в ракурсе «вид сверху». Благодаря этому мы, словно захвачены их занятием: за кулисами в ожидании выхода балерины поправляют наряды. Искусно переданное движение танцовщиц создает

ощущение танца, который как бы вовлекает зрителя в его поэтичную пластику. Здесь, как и в некоторых других его работах, сказалось увлечение Дега фотографией, что заметно по асимметричности композиции и спонтанности обреза краев изображения.



Валентин Серов (1865-1911) - русский живописец и рисовальщик, один из главных и наиболее популярных портретистов русского модерна рубежа XIX-XX веков. Академик, действительный член Императорской Академии художеств.

Рисунок «Солдатушки, браво ребята, где же ваша слава?» – бытовой жанр с элементами политической сатиры. Саркастически звучит название работы – строка старой солдатской песни. Изображая сцену не самой расправы, а мгновение, ей предшествующее, художник заостряет трактовку образов офицера, храбро мчащегося на безоружную толпу, и упитанных драгун, пиками и шашками готовых навести «должный» порядок. Причудливыми кажутся их острые по очертаниям, гротескные фигуры.



Альфред Сислей (1839 – 1899) — французский живописец-пейзажист английского происхождения, представитель импрессионизма, родился и прожил большую часть жизни во Франции. (*Пастбище у Сены. Пастель. 1897*)
Художника называют самым последовательным и верным импрессионистом из всех французов, основателей движения. Однажды в юности Сислей определяется с

основными художественными принципами и остается им верен до конца жизни. Он не играет в игры с деформацией пространства и нарушением перспектив, он не решает дилеммы рисунок-цвет, не ищет новых декоративных эффектов. Его пейзажи – исключительно точный взгляд на окружающий мир.

Эверетт Шинн (1876-1953) — американский художник, один из участников школы Мусорных вёдер; иногда выставлялся с участниками группы «Восемь». Картины Эверетта Шинна совсем не похожи на картины его



коллег. Они загадочны, порой - жутковаты, а иногда волшебно-чудесны. На них изображены клоуны и танцовщицы, актёры и фокусники. Палитра художника довольна мрачная, атмосферная. Его стиль сложно описать однозначно. Есть в нем что-то от импрессионизма, если говорить о технике, и от реализма, когда речь заходит о сюжетах. И это неудивительно, ведь Эверетт Шинн принадлежал к такому

течению американской живописи, как «Школа Мусорных Вёдер» или «Ашканская школа».

Картина «Белый балет» может служить наглядной иллюстрацией творчества Шинна. Она представляет собой одну из любимых тем автора. Тут нельзя не вспомнить другого любителя хореографии - несравненного Эдгара Дега. Есть предположения, что во время своего путешествия по Европе Шинн познакомился с творчеством Дега, и, возможно, оно наложило на него отпечаток. Интересно выстроена палитра картины: полотно словно поделено на две части – черную, там, где сидят зрители, и белую, там, где танцуют. Очень необычным решением стала «перекличка» веера зрительницы с балетными пачками танцовщиц. Мимику и черты лиц девушек можно только додумать, так как они написаны в манере импрессионизма. Картина

получилась очень живой и реалистичной. Когда смотришь на нее, кажется, что сам сидишь в зрительном зале.

Благодаря работам этих художников и других, я захотела тоже постараться нарисовать свои работы в жанре пейзажа пастелью.

Пейзаж (франц. paysage, от pays - страна, местность), жанр изобразительного искусства (или отдельные произведения этого жанра), в котором основным предметом изображения является дикая или в той или иной степени преобразённая человеком природа. В пейзаже воспроизводятся реальные или воображаемые виды местностей, архитектурных построек, городов, морских видов (марина) и т. п. Часто пейзаж служит фоном в живописных, графических, скульптурных (рельефы, медали) произведениях других жанров. Изображая явления и формы природного окружения человека, художник выражает и своё отношение к природе и восприятие её современным ему обществом. В силу этого пейзаж приобретает эмоциональность и значительное идейное содержание.

Первая работа «Зима». Зимние краски скромные, но мне хотелось передать глубину неба, широкие просторы, покрытые снегом. На заднем плане занесенная снегом деревня, а на переднем-четко выделяется обнаженное дерево. Снег еще не глубокий, как бывает в начале зимы. Я хотела показать белизну снега в сравнении с более темной речкой, которая покрылась пока что тонким льдом. Солнце на моей картине склоняется к закату, это изображено мною сочетанием мягких золотистых красок, что подчеркивает его красоту. В своей работе я сделала акцент на высоком дереве, расположив его посередине. Я могла бы побольше постараться, изобразив снег более похожим на настоящий.

Вторая работа «Весна». Весной вся природа оживает, и особенно радуют глаз первые цветы. Я старалась передать очарование цветущих яблонь в ярко-розовых тонах. Чистота первой травы нежно-зеленых оттенков в сочетании с чистым голубым небом и розовые лепестки цветов, мне кажется, лучше всего говорят о красоте весны. Я изобразила сад с пышно-цветущими деревьями. На этой картине мне, по-моему, не удалось нарисовать траву - получилось не очень красиво.

Третья работа «Лето». Лето мне нравится больше других времен года, и в этой работе мне хотелось показать чудесную картину нашей природы. Мне кажется, что удалось передать яркую зелень леса в сочетании с полянами, заросшими полевыми цветами. Хотелось показать изумрудные оттенки шелковистой мягкой травы и голубизну неба с нежными облаками, и безмятежный покой на опушке леса, и красоту скромных, нежных полевых цветов.

Четвертая работа «Осень». У нашей осени особая красота: прелесть золотых и багряных красок сочетаются с грустью увядания природы. Это то, что я подчеркнула в картине. При работе использовала разные цвета пастели, чтобы оттенить яркость листьев и в то же время показать тяжесть нависших серых туч, несущих дожди. На переднем плане картины изображены

последние листики на кустах на фоне пожелтевшей травы, они навевают грусть по ушедшему лету. Я хотела сделать акцент на пожелтевшей траве, сделав ее самой яркой на этой картине.

Мне не совсем нравится данная работа по композиции. Я расположила деревья слишком далеко, и передний план получился немного пустым. Рисунок выполнен в теплых тонах с контрастом желтого и красного.

Этапы работы:

1. Изучение материала по выбранной теме.

Чтобы приступить к работе, я углубила свои знания по выбранной теме. Изучила историю развития пастели и технику сухой пастели, творчество художников.

Поиск сюжета и композиции на основе различных картин.

Я изучила множество картин разных художников, фотографий природы, нашла те, которые мне очень понравились, и по ним составила свои работы.

2. Выбор цвета бумаги для рисунка.

Рабочие поверхности для сухой пастели - это бумага и картон.

Вне зависимости от того, на какой поверхности вы решите работать, необходимо, чтобы она обладала некоторой текстурой – что-либо гладкое не подойдет. Используют:

- Пастельная бумага. Почти всегда пастельная бумага встречается повсеместно в скетчбуках и отдельно. В скетчбуке обычно шесть цветов такой бумаги. Они отличаются по цвету и размеру, в зависимости от ваших предпочтений. Я предпочитаю работать на отдельной бумаге, нежели в скетчбуках.

- Холст. Он обладает достаточной текстурой для сохранения рисунка, но и в то же время достаточно жесткий, не гнется. Листы могут быть размером А1 (594 x 841 мм, 23.4 x 33.1"); это позволяет мне работать в масштабе и при необходимости быстро заканчивать рисунок. Цвета бумаги разнообразны, и можно выбрать более темные оттенки; есть и более бледные.

- Почтовая бумага и крафт-бумага (картон). Так как они обладают достаточной текстурой, можете использовать их.

- Наждачная бумага. Сложно поверить, но ее тоже можно использовать. У нее бывает разная зернистость, начиная с самой грубой, но я советую выбирать наименее зернистую, так как она потребует меньше пастели.

Работы выполнены на специальной пастельной бумаге. Эта бумага цветная. Цвет бумаги на самом деле значительно влияет на результат. Так как бумага обладает текстурой, мелок оседает на ее поверхности, оставляя небольшие пробелы на бумаге. Она также может повлиять на цвет используемой пастели и атмосферу рисунка в целом. Как вы видите, на рисунке ниже, где я нарисовала беглый пейзаж пляжа, голубая бумага просвечивает сквозь пастель.

Для каждой работы я выбрала свой тон бумаги. Зима- голубой, Лето-желтый, Весна-серый, Осень-синий.

3. Выполнение рисунков в карандаше.

Карандаш наносился тонкой линией, чтобы не было его видно через пастель.

4. Выполнение работ пастелью.

Работать с пастелью – сплошное удовольствие, вы сразу же видите результат работы. Ей можно экспериментировать. Несмотря на то, что пастель кажется чересчур маркой, она легко смывается водой с мылом (в том числе с одежды и пола). Пастель легко переносить, это прекрасный инструмент для рисования на природе, и с ее помощью можно быстро закрасить большие поверхности. Техникой рисования пастелью несложно овладеть. Наборы пастели можно найти практически во всех художественных лавках.

Для выполнения работ мне потребовалась одна упаковка пастели “OLKI” 48 цветов.



Пожалуй, единственный минус этого материала – необходимость соблюдения определенных условий хранения пастельных работ (это не касается восковой пастели). А именно:

- работу необходимо вскрывать фиксатором, иначе со временем она осыплется;
- если вы хотите повесить пастельный рисунок в интерьере, он должен быть помещен под стекло или пластик, и лучше всего там, где его не достанут солнечные лучи;
- для хранения работ нужно завести папку, в которой каждый рисунок будет переложен листом кальки, либо можно изначально пользоваться специальным альбомом для пастели.

Рисуя в технике пастели, важно уделять внимание направлению штрихов – они должны ложиться по форме, а не произвольно. Таким образом, предметы будут выглядеть объемными. Большие пятна цвета лучше покрывать, держа мелок плашмя.

Над рисунком я работала равномерно – не бралась за что-то одно. Вначале слегка прокрыла все светлые места, затем темные, самые активные акценты и блики нужно ставить в самом конце работы. В процессе рисования с натуры постоянно сравнивала тон элементов.

Рисуя пастелью, как, впрочем, и любым другим материалом, нужно помнить о воздушной перспективе – границы дальних предметов должны быть

более мягкие, чем очертания ближних; то, что находится вдалеке (на пейзаже), по тону должно быть холоднее, чем то, что на переднем плане.

Добиться нужного оттенка в пастельном рисунке можно либо чередованием разноцветных штрихов (оптическое смешивание), либо перекрыванием одного цвета другим (механическое смешивание). Регулировать резкость контуров или насыщенность цвета можно с помощью растушевки. Если возникает необходимость прорисовать очень мелкие детали – в дополнение к мелкам можно использовать пастельные карандаши.

Заключение

Работа над выпускным проектом помогла мне понять, что пейзажи способны передать красоту нашего мира. Также я узнала про художников, рисовавших пастелью, изучила их картины и нарисовала свои. Конечно, в моих работах есть недостатки, и мне есть, чему учиться. Картину «Лето» я подарю своей бабушке, а картину «Зима» повешу у себя в комнате, остальные две преподнесу своим родителям.

Список используемых интернет-источников

1. Виртуальный русский музей // ruseumuseumvrm.ru: портал. – [Б.м.], 2009-2016. URL: https://ruseumuseumvrm.ru/data/collections/painting/19_20/serov_v.a._soldatushki_bravi_rebyatushki_gde_zhe_vasha_slava._1905._zh-4297_/index.php (дата обращения 11.02.2023)
2. Женские увлечения. Секреты техники рисования пастелью // zhenskiesuvlecheniya.ru: сайт. – [Б. м.], 2013-2023. – URL: <https://zhenskiesuvlecheniya.ru/sekrety-texniki-risovaniya-pastelyu-dlya-nachinayushhix-hudozhnikov.html?ysclid=lcvoricbb1852502042> (дата обращения 10.02.2023)
3. Как рисовать сухой пастелью // web-paint.site: сайт. – [Б. м.], 2023. – URL: <https://web-paint.site/uroki-risovaniya/kak-risovat-suxoj-pastelyu.html?ysclid=lcvnv7rcsz369507069> (дата обращения: 09.02.2023)
4. Музеи мира // muzei-mira.com: портал. - [Б. м.], 2019. – URL: https://muzei-mira.com/biografia_hudojnikov/1116-edgar-dega-biografiya-izvestnye-kartiny-hudozhnika.html (дата обращения 10.02.2023)
5. Пастели великих художников // dzen.ru: портал. – [Б.м.], 2020– URL: https://dzen.ru/media/zhivopis/pasteli-velikih-hudojnikov-613f27d66fb0295789a0e2cd?utm_referer=www.google.com (дата обращения 11.02.2023)