

**Выпускная итоговая работа (творческий проект) на тему:
«Окно как элемент многих жанров композиции»**

Выполнила: обучающаяся детского
объединения «Изостудия «Цвета радуги»
Антонова Софья Андреевна, 15 лет
Педагог: Березина Анна Михайловна

Выпускная итоговая работа (творческий проект) «Окно как элемент многих жанров композиции» состоит из четырёх работ формата А2.

Я выбрала данную тему, потому что окно является порталом в другие миры. Раньше я не очень придавала значение такой детали, как окно. Но познакомившись с большим количеством изобразительных иллюстраций, я поняла, что сюжеты с окном могут быть для меня интересными и оригинальными. Художники в композиции изображают разные предметы, элементы. Одним из таких элементов, из которого может состоять композиция, является окно. Для большинства художников окно служит соединением нескольких миров, реальностей. Окна, как судьбы, которые могут рассказать о многом. Они служат не только акцентом и фоном композиции, но и выступают в качестве множеств метафор, таких как: надежда, светлое будущее, перемены в жизни, шаг в неизвестность.

Цель проекта:

- написать картины, одним из элементов которых является окно;
- показать свои художественно-творческие навыки.

Задачи проекта:

- углубить знания о композиции и её принципах, видах и жанрах композиции;
- найти художников, которые писали картины с окном, прикрепить фотографии их картин;
- продемонстрировать свои творческие навыки;
- написать несколько картин.

Композиция (от лат. *compositio* — складывание, соединение, сочетание) — одна из основных категорий художественного творчества. В общем значении — «наиболее сложный и совершенный тип структуры: художественно-образный». Представляет собой не один из компонентов художественной формы, а художественно-образную, содержательно-формальную целостность, в которой все элементы органично связаны между собой. В изобразительном искусстве композиция отвечает за грамотное распределение элементов (фигур, предметов, пятен, объёмов, цветов, света и тени, деталей, направлений и т. д.) в плоскости картины. Это своеобразный “скелет” произведения, выявляющий его образный смысл. При помощи

композиции произведение изобразительного искусства приобретает цельность, законченность, взаимосвязь всех элементов и подчинение всего этого основной идее картины.

Композиция – важнейший организующий элемент художественной формы, придающий произведению единство и цельность, соподчиняющий его компоненты друг другу и целому. Существуют несколько основных принципов композиции.

1. **Принцип целесообразности** заключается в том, что авторский замысел произведения предполагают наличие цели, идеи, художественной задачи, что и определяет, в конечном счете, развитие содержания произведения.

2. **Принцип единства сложного.** Проблема цельности композиции, связи и взаимозависимости всех ее элементов неразрывно связана с задачей неповторимости бесконечного разнообразия этих элементов. Ничто в композиции не должно повторяться. Все близкое, подобное должно объединяться в единое пятно или силуэт, или резко индивидуализироваться.

3. **Основной принцип, обеспечивающий целостность произведения.** Благодаря этому принципу сложное выглядит как связное целое. Композиция выступает как система внутренних связей, объединяющая все компоненты формы и содержания в единое целое.

4. **Принцип доминанты.** Внутреннее организующее начало в композиции с первого взгляда обнаруживается благодаря наличию доминанты – смыслового центра, где завязывается основное действие, возникают основные связи.

5. **Соподчинение частей в целом. Группировка.** В художественном произведении все части связаны между собой и с целым. Части целого составляют группы, связанные друг с другом по признакам подобия или по контрасту. Благодаря группировке элементов и частей происходит последовательное восприятие частей целого, и в то же время целое воспринимается единовременно и цельно.

6. **Принцип динамизма.** Известно, что движение в картине не присутствует реально, а воспринимается сознанием. Даже если на картине изображено статическое состояние, симметричная композиция, устойчивая и неподвижная, в ней есть движение, ибо детали, элементы художественной формы всегда выражают движение: их цветовые и тоновые отношения, взаимодействие линий и форм, контрасты и так далее.

7. **Принцип равновесия.** Уравновешенность частей в картине – первостепенное требование композиционного построения – означает расположение изобразительного материала вокруг воображаемой оси симметрии таким образом, чтобы правая и левая стороны находились в равновесии.

8. **Принцип гармонии.** Гармония осуществляет связь между всеми элементами произведения, примиряет противоречия между формой и содержанием, материалом и формой, предметом, пространством и прочими элементами формы, сводя все в единое композиционное целое.

Различают три основных вида композиции: **фронтальную, объёмную и глубинно-пространственную.**

1. **Фронтальная композиция** характеризуется тем, что она имеет или абсолютно плоскую форму, на которой глубина показывается иллюзорно. Для такой композиции характерна в основном двухмерность, а иногда и небольшая глубина.

2. **Объёмная композиция** своим названием говорит о форме, имеющей три измерения, три основные пространственные координаты (высоту, ширину и глубину), и обозреваемой со всех сторон. При этом имеется в виду, что ни одно из трех измерений не предполагается минимальным, превращающим объем в плоскость.

3. **Глубинно-пространственная композиция** строится из различных материальных предметов (скульптур, мебели, стендов и других объемов и поверхностей), пространства (интерьера, открытого пространства) и интервалов между ними. Глубинно-пространственная композиция является вершиной творческих возможностей художника. Она воздействует на зрителя не только сочетанием плоскостей, объемов, но и пространством. Сюда можно отнести мемориальные комплексы, сложные развязки дорог, мосты, метрополитен, и тому подобное.

В изобразительном искусстве существуют различные жанры (от французского *genre* – вид, род): исторический, бытовой, батальный жанры, портрет, пейзаж, натюрморт, интерьер.

Существуют и несколько типов композиций:

- замкнутая и открытая,
- симметричная и асимметричная,
- статичная и динамичная.

Замкнутой называется композиция, характеризующаяся тем, что изображение вписывается в формат таким образом, что оно замыкается само в себе, а не стремится к краям. Композиция построена так, что взгляд зрителя переходит от фокуса композиции к периферийным элементам и от периферийных элементов обратно к фокусу. Отличительной чертой замкнутой композиции является наличие полей, в этом случае целостность изображения проявляется наиболее активно.

Открытая композиция. Особенностью данной композиции является поступательное движение или скольжение по спирально расширяющейся траектории. Как правило, взгляд зрителя движется от центра к краям. Такая композиция может быть очень сложной с несколькими центрами, заполняющими пространство изображения.

Симметричной является такая композиция, основной чертой которой является наличие симметрии. Симметрия, в свою очередь, характеризуется наличием оси симметрии, относительно которой строится зеркальное изображение. В таких композициях отсутствует движение, изменение, противоречие.

Асимметричная композиция является противоположностью симметричной. Она не содержит оси или точки симметрии. Особое внимание

при создании асимметричной композиции необходимо уделять уравновешенности элементов, как неременному условию грамотного построения композиции.

Статичные композиции характеризуются устойчивостью и неподвижностью. Они часто бывают симметрично устойчивы, спокойны и лишены всякого движения.

Динамичные композиции асимметричны и чаще всего имеют явно выраженное движение. Динамика часто исключает величавость, основательность, классическую завершенность.

Чаще всего статичные композиции являются симметричными и замкнутыми, а динамичные – асимметричными и открытыми. Это связано с особенностями восприятия человека.

Одним из элементов в композициях художников начиная с Возрождения было окно. Окно, - это «сквозная граница» между реальностью и иллюзорностью, творческим вымыслом, необходимым средством для выражения художником своего внутреннего мира, творческого состояния.

Окно создаёт особую глубину, наполняет картину светом. Его, как центральный объект, любят изображать многие художники. Светлый или тёмный, распахнутый или закрытый — оконный проем как архитектурный элемент на картинах художников служит не только фоном или акцентом композиции, но и выступает как метафора надежды, перемен, шага в неведомое. Давайте посмотрим в окна живописцев и узнаем, какие символы они открывают.



Василий Андреевич Тропинин (1776 – 1857) - русский живописец, мастер романтического и реалистического портретов. Картина «Женщина в окне» была написана В.А.Тропининым в 1841 году. Говорят, на этот портрет его вдохновила поэма Михаила Лермонтова «Тамбовская казначейша». Каждый портрет кисти Тропинина сюжетен и демонстрирует интерес художника к будничной стороне жизни человека. Теплый колорит полотна, мягкий, естественный

свет рождает ощущение реальности и создают уют и доброе настроение. Герои Тропинина привлекают своей простотой и непосредственностью, располагая к себе открытостью и задушевностью.

Сальвадор Дали (1904 – 1989) – испанский живописец, график, скульптор, режиссёр и писатель, один из самых известных представителей сюрреализма. В 1925



году [Сальвадор Дали](#) написал картину — «Женская фигура у окна», которая находится в Центре искусств королевы Софии (Мадрид). Моделью данной картины послужила сестра автора Ана Мария. Полотно выполнено виртуозно и мастерски. Оно написано в стиле реализма и с этой точки зрения является буквально шедевром. Игра света прекрасно подчеркивает цветовые нюансы. В то же время в работе уже чувствуется неповторимая манера Дали: кажется, будто залив Кадакеса (именно он виден за окном) и девушка находятся в разных реальностях.



Марк Захарович Шагал (1887 – 1985) – русско-французский художник. [Ранний модернист](#), он был связан с [несколькими основными художественными стилями](#) и создавал работы в широком диапазоне художественных форматов, включая живопись, рисунки, книжные иллюстрации, [витражи](#), декорации, керамику, [гобелены](#) и художественные принты. Картина «Париж через окно» была написана в 1913 году. Прежде всего, мы видим яркие краски: красные, синие, желтые тона. Это — портрет Парижа, но

портрет не обычный. Это некий «внутренний портрет», портрет не столько реального Парижа, сколько «мифа о Париже».

Эндрю Ньюэлл Уайет (1917 – 2009) – американский живописец, график, один из важнейших представителей изобразительного искусства США XX века. Картина «Ветер с моря» была написана в 1947 году. [Эндрю Уайет](#) писал не просто реалистичные пейзажи: он создавал ощущение



изолированности, тишины, покинутости... Но в то же время — ожидания. Его окна пропускают потоки воздуха, в которых герои словно «растворяются», однако зритель все равно ощущает их присутствие.

Таким образом, можно сделать вывод, что мотив окна становится метафоричным, своего рода «оком», «глазом». Окно становится для художника необходимым элементом для создания двойного пространства, как реального или отраженного, для удивительного ощущения естественности

пространства, пропускающего свет. Пейзажи, просматривающиеся из окон, начали представлять собой завершённую картину, а образы людей объединялись с реальным материальным миром. Обозначенное границами рамы, светлое или тёмное, распахнутое или закрытое окошко на полотнах живописцев служило не только фоном, но и выступало символом изображаемой эпохи.

Посмотрев картины известных художников, я решила сама построить композиции с использованием окна. Я хочу показать четыре картины: натюрморт, композиционную картину, портрет и картину с использованием анималистического жанра.

Этапы выполнения работы

Я решила выполнять все работы в технике гуашевой живописи. Рисовала гуашью фирмы «Престиж» (12 цветов).

Гуашь – вид клеевых водорастворимых красок, более плотный и матовый, чем акварель. Состоит из растёртых пигментов и связующего. В гуашевых красках присутствуют белила. Благодаря этому рисунок гуашью получает некоторую приглушённость цветов. Основой для гуаши может послужить фанера, холст, бумага, картон. Я решила взять ватман – плотную бумагу.

Кисть – инструмент художника, главным образом живописца, представляющий собой ручку с ворсом на конце. Кисти для живописи обыкновенно используют из волоса: щетинные, колонковые, беличьи и др. Кисти бывают круглые, плоские, с коротким и длинным ворсом, жёсткие и мягкие.

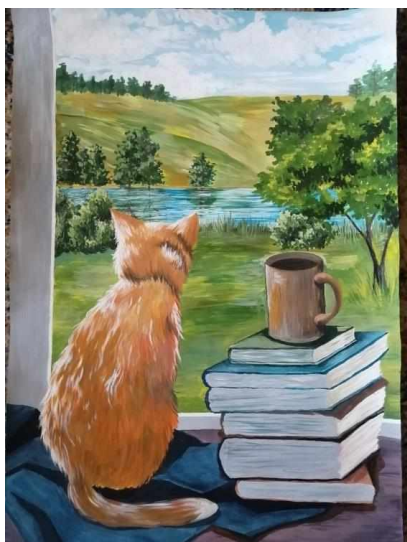
Лучше всего для работы с гуашью подходят кисти из искусственного волоса. Я пробовала рисовать ими, и «белкой». Для меня более удобно было пользоваться кистями из искусственного волокна. Для выполнения своих работ я использовала кисти: тонкая №2, плоская №3.



Для выполнения работ гуашью грифели карандашей должны быть мягкими, чтобы не царапать бумагу, из-за чего краска ложилась бы неравномерно.

1. После того, как я выбрала эту тему, начала искать информацию в интернет источниках, книгах и убедилась, что это меня заинтересовало. После изучения картин разных художников я выбрала 4 темы для своих работ, которые хотела бы показать вам и в которых постаралась раскрыть глубину темы проекта.

2. Сначала я наметила расположение всех элементов на картине простым карандашом. Сделала наброски на переднем плане главных элементов и проработала задний план. Набросок делала мягким карандашом (В).



3. Затем я приступила к работе красками. Работу я начала выполнять с заднего плана (фона), постепенно переходя к переднему. Наносила краску от светлых оттенков к темным. В работе с лицами начинала с самых светлых участков. Для данных работ я очень серьезно подошла к написанию лиц, и мне понравился результат.

Описание и анализ работ

Первая работа – «Персик у окна». На работе я хотела изобразить своего кота, которого очень сильно люблю и зовут Персик. Композиционным центром является кот, рядом – стопка книг, на которой стоит кружка с кофе. Я старалась передать уютную атмосферу, что характерно для реализма. Композиция этой картины является объёмной, асимметричной, статичной, закрытой. За окном природа написана холодными оттенками, а передний план выполнен в тёплых тонах. Идею мне удалось воплотить. Мне понравился мой результат, однако сложно давалось ровное написание оконной рамы и шерсти кота.

Вторая работа «Болдинская осень» - портрет. На ней изображён Александр Сергеевич Пушкин у окна. Я решила изобразить за окном осень, ведь это любимое время года поэта. Композиционным центром картины является сам Александр Сергеевич, который смотрит на берёзку за окном. Эта картина реалистична. Композиция объёмная, асимметричная, статичная, закрытая. Картина написана в холодных тонах, однако на заднем плане



берёзка написана тёплыми тонами. Из-за того, что мне нужно было написать лицо, пришлось подольше потрудиться. Я считаю, что мне нужно больше практиковаться в этом.



Третья картина – «Утро». Её композиционным центром является девочка, читающая книгу. Около её ног сидит и умывается кот. Реализм данной картины проступает повсюду. Композиция является объёмной, закрытой, асимметричной, динамичной. На картине преобладают холодные тона. На эту работу потратила больше всего времени – мне было довольно трудно писать позу девочки. Этой картиной я хотела показать, что у каждого человека есть место, где он любит мечтать, заниматься своим любимым делом. Для меня таким местом как раз является окно. Я люблю сидеть на подоконнике, увлечённо читать, рисовать, мечтать, фантазировать.



Последняя картина «Ромашки в вазе» - натюрморт. Композиционным центром данной картины является стеклянная ваза с букетом ромашек, рядом - два яблока и ветка рябины. Сквозь открытое окно в комнату проникает ветер и развивает полупрозрачную штору. Реализм присущ картине. Композиция является объёмной, асимметричной, закрытой, статичной. На картине преобладают тёплые тона. Я очень люблю писать натюрморты. Из всех работ больше всего мне понравилось трудиться именно над этой, потому что я вспоминала о том счастливом времени, которое я провожу вместе с дедушкой и бабушкой за городом. Я хотела изобразить окно в мой любимый мир. Надеюсь, я смогла передать эти чувства.

Заключение

Мне было очень интересно работать над этим проектом. Я прочитала много полезной литературы о композиции, которая обязательно пригодится мне в будущем. Я просмотрела множество работ художников, которые в своих картинах применяли в качестве элемента композиции окно.

Мои работы не идеальны. В них есть недочёты, и мне есть, над чем поработать. Однако я считаю, что проделанная работа – это хороший опыт. Нужно учиться на своих ошибках и в будущем применять полученные знания.

Работая над этим проектом, я поняла, что окно - не просто декорация в композиции. Окно - элемент, соединяющий разные миры, передающий истинные чувства. Именно оно дополняет композицию, делает её завершённой. Окно может являться отсылкой к символизму, в светлое

будущее, придаёт картине глубины. Через него автор работ может передать свои чувства, эмоции, воспоминания.

Используемые интернет источники и литература

1. Мотив окна в художественной культуре / // <https://pandia.ru> : сайт. – [Б. м.], 2009-2023. – URL: <https://pandia.ru/text/78/179/51403.php>
2. Настюк, Е. Окно как символ в искусстве. Портал в иные миры / Энциклопедия / Е. Настюк // <https://artchive.ru> : сайт. – [Б. м.], 2017-2023. – URL: https://artchive.ru/encyclopedia/2740~The_window_as_a_symbol_in_art
3. Окна, как судьбы: Что изображали знаменитые живописцы в окнах с эпохи Возрождения и до нынешнего времени / // <https://kulturologia.ru> : сайт. – [Б. м.], 2018-2023. – URL: <https://kulturologia.ru/blogs/150718/39707/>
4. Сокольникова, Н. М. Краткий словарь художественных терминов : учебник / Н. М. Сокольникова. – Обнинск : Издательство «Титул», 1996. – 80 с.
5. Сокольникова, Н. М. Основы Композиции : учебник / Н. М. Сокольникова – Обнинск : Издательство «Титул», 1996. – 81 с.